

# Korsør Flådestation - Marine undersøgelser

## Notat

Udfærdiget af: Morten Rud  
Kontrolleret af : Anna Schriver  
Dato: 25.08.2025



## Indholdsfortegnelse

1	Indledning .....	3
2	Projektområde .....	3
3	Metode og udførelse.....	4
	3.1 Sediment .....	4
	3.2 Bundforhold .....	5
	3.3 Flora og fauna .....	5
	3.4 Infauna .....	7
4	Resultater .....	8
	4.1 Sediment .....	8
	4.2 Bundforhold .....	8
	4.3 Flora og fauna .....	10
	4.4 Infauna .....	13
5	Naturtyper og naturværdier .....	15
6	Bilag.....	20
	Bilag A – Infauna .....	20
	Bilag B – Analyserapport .....	20
	Bilag C - Kornstørrelsesfordeling 1 .....	20
	Bilag D - Kornstørrelsesfordeling 2 .....	20

# 1 Indledning

Korsør Flådestation skal udvides og dybden i havnebassinerne skal øges. Denne marine undersøgelse har fokus på det vestlige bassin, da det er eneste bassin, som har intakt toplag. De andre bassiner har gennemgået en oprensning, hvor toplaget er fjernet i foråret og forsommeren 2025.

Der er udført marine undersøgelser, som inkluderer sedimentprøver og undersøgelse af flora og fauna i det vestlige havnebassin, samt referencestation.

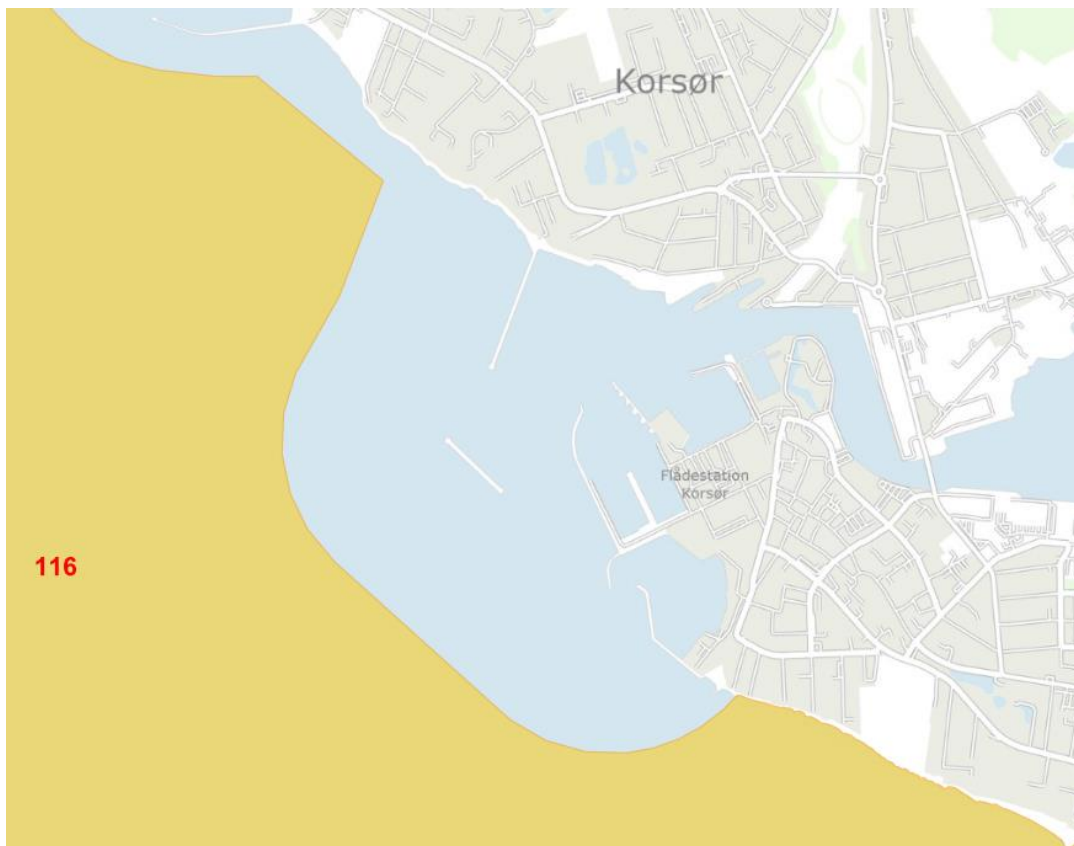
# 2 Projektområde

Projektområdet er Korsør Flådestation – se Figur 2-1. De marine undersøgelser er udført i det vestlige bassin, samt i et referenceområde (Figur 3-2).



Figur 2-1: Projektområde er markeret og de marine undersøgelser er udført i det vestlige bassin, samt referenceområde (Figur 3-2).

Korsør Flådestation ligger lige øst for grænsen af Natura 2000-området nr. 116 Centrale Storebælt og Vresen. Område N116 er blevet udvidet i december 2021, så det inkluderer fuglebeskyttelsesområdet F128.



Figur 2-2: Korsør Flådestation i forhold til Natura-2000 afgrænsningen.

### 3 Metode og udførelse

Sediment -og infaunaprøver blev udtaget fra bundgarnsjolle den 3. juni 2025 i solskin med vind 4-6 m/s fra vest og flora- og faunaundersøgelser blev udført den 19. juni i solskin og vind 8-13 m/s fra vest.

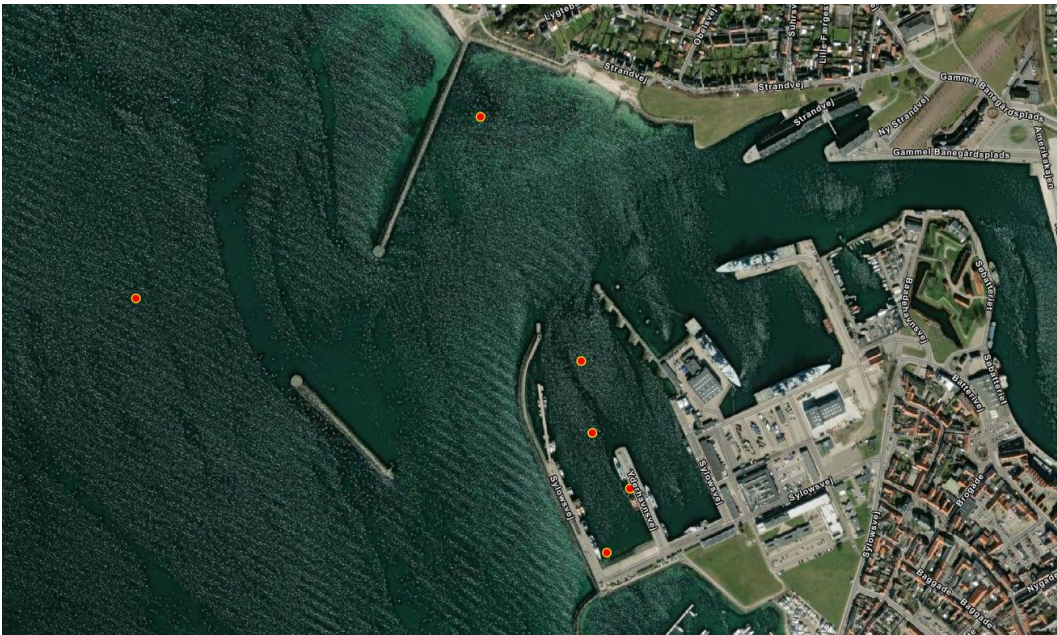
#### 3.1 Sediment

Sedimentprøver er udtaget vha. Van Veen Grab 3,14 liter (sampling-areal 250 cm<sup>2</sup>). Hver prøve bestod af 1-2 kg.

Prøverne er analyseret af det akkrediterede laboratorium ALS Danmark A/S.

Det fulde analyseprogram ses i *Bilag B – Analyserapport af sediment*.

Kornstørrelsesfordeling fremgår af *Bilag C og D – Kornstørrelsesfordeling*.



Figur 3-1: Placering af de seks stationer, hvor der blev taget sedimentprøver. De to stationer mod nordvest er referencestationer.

## 3.2 Bundforhold

Bundforhold er observeret ved snorkling samt videooptagelser med GoPro kamera.

På baggrund af observationer bestemmes og karakteriseres havbundens substrattyper efter GEUS' klassificeringer af overfladesediment i fire substrattyper:

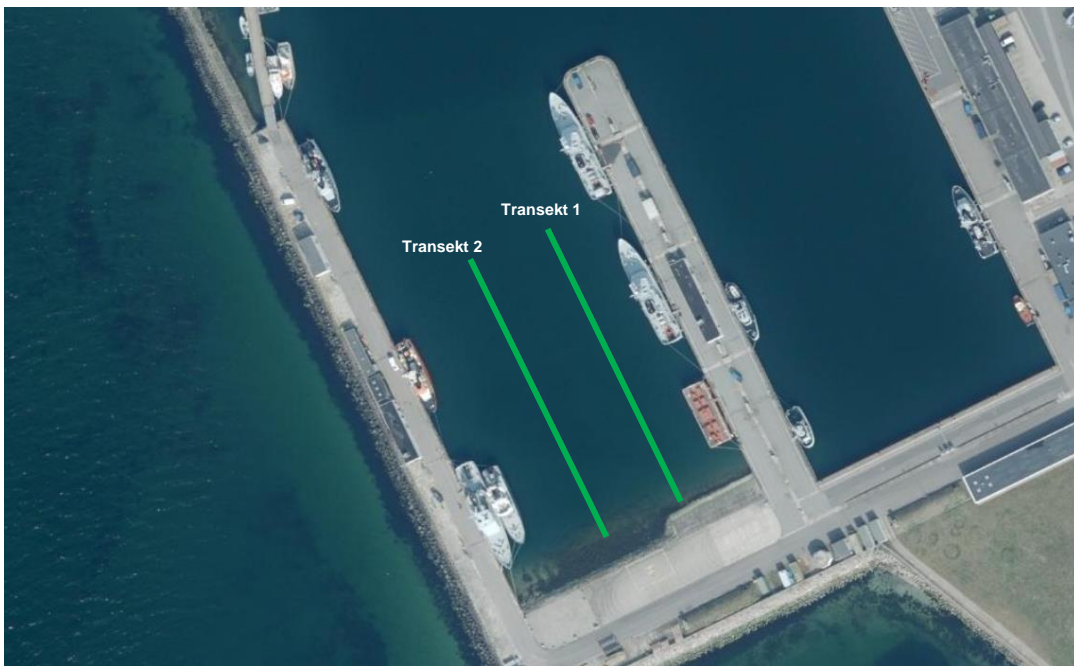
- Substrattype 1 - sand/silt: Områder bestående primært af sand med varierende indslag af skaller og grus. Sand er defineret som kornstørrelser fra 0,06–2,0 mm.
- Substrattype 2 - sand, grus og småsten: Meget varierende områder domineret af groft sand med varierende mængder af grus og småsten samt enkelt spredte store sten. Substratet består af en blanding af groft sand og grus med en kornstørrelse på ca. 2-20 mm og småsten med størrelser ca. 2–10 cm. Substrattypen indeholder også enkelte større sten >10 cm.
- Substrattype 3 - sand, grus og småsten samt bestrøning (1-25 %) med sten >10 cm: Områder bestående af blandede substrater med sand, grus og småsten med en varierende mængde store sten >10 cm. Substrattypen er sammenlignelig med substrattype 2, men adskiller sig fra denne ved at indeholde et større antal sten >10 cm. Stenene ligger oftest spredt (bestrøning) og altid i et lag.
- Substrattype 4 - sten dækkende ca. 25–100 %: Områder domineret af sten >10 cm (stenrev), men også med varierende indslag af sand, grus og småsten. Der kan også forekomme biogene rev og/eller kalkrev i denne substrattype. Som for substrattype 3 kan stenene ligge spredt i et lag, men substrattypen kan også indeholde egentlige stenrev, som rejser sig over den omkringliggende bund med sten i flere lag (huledannende).

## 3.3 Flora og fauna

Undersøgelsen er udført ved brug af snorkling og videooptagelser. Makroalger og blomsterplanter er registreret og artsbestemt. Mikroskopiske og meget små alger er ikke medtaget i undersøgelsen. Observationer af bunddyr og fisk er registreret og artsbestemt.



Figur 3-2: Markering af de områder, hvor flora og fauna blev undersøgt.



Figur 3-3: Placering af de to transekter på 120m, som blev undersøgt for flora og fauna vha. GoPro kamera.

### 3.4 Infauna

Til undersøgelse af infauna (dyr, som lever nedgravet i havbunden) blev der udtaget seks prøver, inklusiv to referenceprøver (Figur 3-4), med Van Veen Grab 3,14 liter (sampling-areal 250 cm<sup>2</sup>). Prøverne blev filtreret gennem 1 mm sigte og overhældt med 99 % ethanol, så den endelige konserveringskoncentration var omkring 70 % ethanol.



Figur 3-4: Stationer, hvor der blev udtaget infaunaprøver.

Prøverne blev efterfølgende analyseret af det akkrediterede analyselaboratorie Fishlab A/S ([www.fishlab.dk](http://www.fishlab.dk)). Den fulde oversigt over infauna kan ses i *Bilag A – Infauna*.

For at give et overblik over infauna er resultaterne vist som AMBI indeks.

AMBI's indeks (forkortelse for AZTI Marine Biotic Index) er et marint biologisk indeks udviklet til blødbundsfaunaen i europæiske fjorde og havområder med det formål at vurdere effekterne af eutrofiering. Indekset blev oprindeligt udviklet i år 2000 og er senere blevet suppleret med mange arter (ca. 11.000). AMBI-værdien kan beregnes via programmet på <http://ambi.azti.es>.

Indekset er baseret på den individuelle tæthed af fem økologiske faunagrupper, klassificeret efter deres følsomhed og tolerance overfor miljømæssige stressfaktorer:

- Faunagruppe I: Arter, der er meget følsomme overfor organisk berigelse, til stede under uforurenede forhold.
- Faunagruppe II: Arter, der er upåvirkede af næringsstofberigelse, altid til stede i lave tætheder uden signifikante variationer over tid.
- Faunagruppe III: Arter, der er tolerante over for massiv organisk berigelse. Disse arter kan optræde under normale forhold, men stimuleres af organisk berigelse.
- Faunagruppe IV: Andenordens opportunistiske arter.
- Faunagruppe V: Førsteordens opportunistiske arter.

AMBI vises som et indeks mellem 0-7, hvor værdien 0 indikerer, at et område er uforstyrret og upåvirket af eutrofiering, hvilket viser et egnet habitat for særligt følsomme arter. Værdien 7 indikerer, at et område er forstyrret i høj grad og meget påvirket af eutrofiering, hvilket typisk domineres af opportunistiske arter med høj stresstolerance.

## 4 Resultater

### 4.1 Sediment

Det fulde analyseprogram ses i *Bilag B – Analyserapport af sediment*.

Kornstørrelsesfordeling ses i *Bilag C og D – Kornstørrelsesfordeling*.

Tabel 4-1: Analyseresultater fra de 6 sedimentprøver.

Prøve	Tørstofindhold (%)	Glødetab af total prøve (%)	Total kvælstof, N (mg/kg TS)	Total phosphor, P (mg/kg TS)
Station 1	60,6	2,1	2000	420
Station 2	80,0	0,8	720	270
Station 3	62,7	2,2	1900	420
Station 4	32,4	3,4	4700	710
Station 5 - Ref 1	79,0	0,7	850	190
Station 6 - Ref 2	79,5	0,7	620	240

Tabel 4-2: Felldata fra de 6 sedimentprøver, taget den 3. juni 2025.

Prøve	Tidspunkt	Dybde	Sigt	X - koordinat	Y - koordinat	Kommentar
Station 1	12.30	x	x	55°19.78550'N	011°07.65595'E	Gytje, silt, fint sand
Station 2	13.10	x	x	55°19.84364'N	011°07.69313'E	Gytje, silt, fint sand
Station 3	13.25	x	x	55°19.89375'N	011°07.63338'E	Gytje, silt, fint sand
Station 4	13.45	x	x	55°19.95879'N	011°07.61510'E	Gytje, silt, fint sand
Station 5 - Ref 1	14.10	x	x	55°20.17999'N	011°07.45476'E	Sand og grus
Station 6 - Ref 2	14.40	x	x	55°20.01533'N	011°06.90575'E	Sand og grus

### 4.2 Bundforhold

Bundforhold blev undersøgt ved alle stationer både visuelt og ved sedimentprøver fra Van Veen Grab.

#### Vestlige havnebassin

Havbundssubstratet klassificeres, i det vestlige havnebassin, som substrattype 1 - sand/silt: Områder bestående primært af sand med varierende indslag af skaller og grus. Sand er defineret som kornstørrelser fra 0,06–2,0 mm. Substratet indeholdt et højt indhold af silt og fremstod som mudder, med en blød overflade (Figur 4-1). Bunden havde spredte områder med døde skaller fra muslinger, men også mindre områder med levende kolonier med blåmusling, samt områder dækket af ålegræs (se mere i afsnit om flora og fauna).



Figur 4-1: Den dominerende substrattype i det vestlige havnebassin er type 1, med højt indhold af silt.

#### Reference

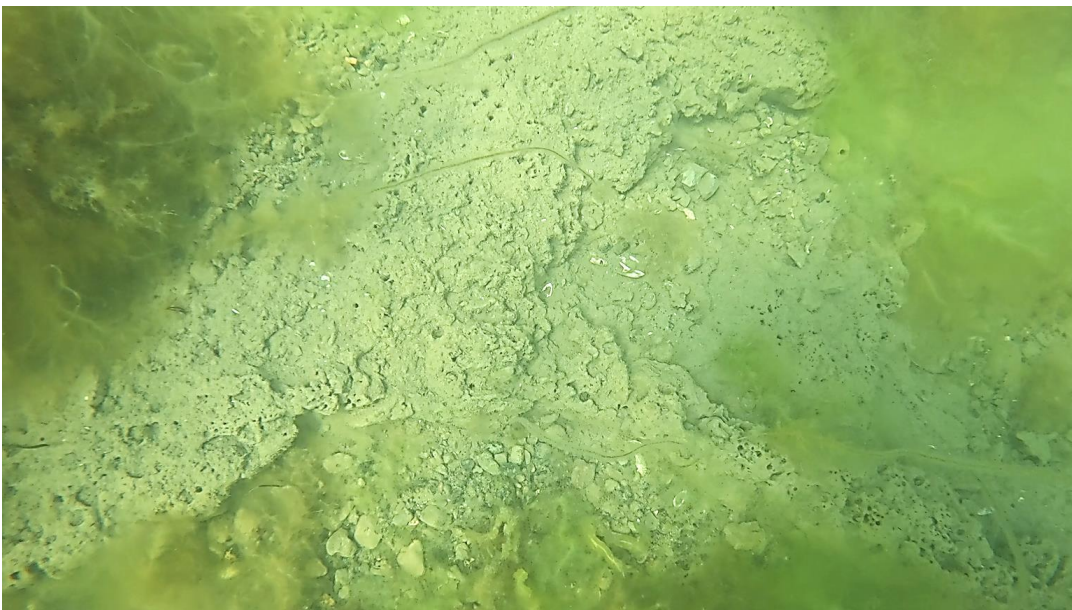
Havbundssubstratet klassificeres ved referenceområdet, som substrattype 2 - sand, grus og småsten: Meget varierende områder domineret af groft sand med varierende mængder af grus og småsten samt enkelte spredte store sten. Substratet består af en blanding af groft sand og grus med en kornstørrelse på ca. 2-20 mm og småsten med størrelser ca. 2-10 cm. Substrattypen indeholder også enkelte større sten >10 cm (Figur 4-2).



Figur 4-2: Substrattype 2 er dominerende i referenceområdet.



Figur 4-3: Et område med substrattype 1 ved referenceområdet.



Figur 4-4: Der blev observeret enkelte områder med ler i havbunden.

### 4.3 Flora og fauna

Ved hjælp af snorkling og videooptagelser er projektområdet undersøgt for bunddyr, fisk, makroalger og blomsterplanter.

#### **Vestlige havnebassin**

Det bentiske samfund i det vestlige havnebassin består af bundlevende dyr som blåmuslinger, rurer, søpunge, søstjerner mm. Herudover blev observeret mindre makroalger som søsalat, carrageen, søl og fedtemøg. Langs transekt 1 og transekt 2 (Figur 3-3) blev der observeret spredte områder med ålegræs. Hovedudbredelsen af ålegræs blev observeret langs transekt 2 på x meters dybde (Figur 4-6) og spredte skud af ålegræs blev observeret langs begge transekter fra x meters dybde.

Der blev ikke observeret fisk i det vestlige havnebassin, men det må forventes, at almindelige fiskearter, som blev observeret ved referenceområdet, også kan forekomme i havnebassinet. Specielt pelagiske fisk som hornfisk, sild og makrel kan forekomme i sæsonerne forår og sommer.

En komplet artsliste af flora og fauna fremgår af Tabel 4-3 og Tabel 4-4.



Figur 4-5: Bentisk samfund med blåmuslinger, rur, makroalger og ålegræs.



Figur 4-6: Ålegræsbede observeret i det vestlige havnebassin på dybder fra x m.

### Reference

Referenceområdet, som vises på Figur 3-2, er et kystnært område, som ligger i læ bag en 380 meter lang mole. Området er afskærmet fra den dominerende vestlige bølgeretning, hvilket påvirker sammensætningen af flora og fauna og favoriserer arter, som trives i stillestående vand.

En komplet artsliste af flora og fauna fremgår af Tabel 4-3 og Tabel 4-4.



Figur 4-7: Store områder med 100 % dækning af ålegræs.



Figur 4-8: De store sten i referenceområdet er dækket af makroalgerne savtang, strengetang, blæretang og fedtemøg.

Tabel 4-3: Artsliste over blomsterplanter og makrolager, som blev registreret i forbindelse med de marine undersøgelser.

Art	Klasse	Reference	Vestlige havnebassin
Ålegræs	Blomsterplante	x	x
Blæretang	brunalge	x	x
Savtang	brunalge	x	x
Strengtang	brunalge	x	x
Fedtemøg	brunalge	x	x
Rørhinde	grønalge	x	x
Søsalat	grønalge	x	x
Gracilaria	rødalge	x	
Gaffeltang	rødalge	x	
Blodrød ribbeblad	rødalge	x	x
Carrageen	rødalge	x	x
Søl	rødalge		x

Tabel 4-4: Artsliste over de dyr der blev registreret i forbindelse med de marine undersøgelser.

Art	Klasse	Reference	Vestlige havnebassin
Søpung	søpung		x
Strandsnegl	snegl	x	x
Tangnål	fisk	x	
Kutling	fisk	x	
Toplettet kutling	fisk	x	
Savgylte	fisk	x	
Skrubbe	fisk	x	
Hundestejle	fisk	x	
Vandmand	gople	x	x
Brandmand	gople	x	
Sandorm	havbørsteorm	x	x
Mysis	krebsdyr	x	x
Tangreje	krebsdyr	X	x
Strandkrabbe	krebsdyr	x	x
Rur	krebsdyr	x	x
Blåmusling	musling	x	x
Søstjerne	pighud	x	x

## 4.4 Infauna

Infauna er undersøgt på seks stationer i projektområdet inklusiv to referencestationer. Det fulde overblik over resultaterne kan findes i *Bilag A – Infauna*.

I Tabel 4-5 ses en oversigt over antal dyr pr. prøve fordelt efter taxonomisk niveau. Bemærk, at ved station 3 blev der registreret meget få dyr.

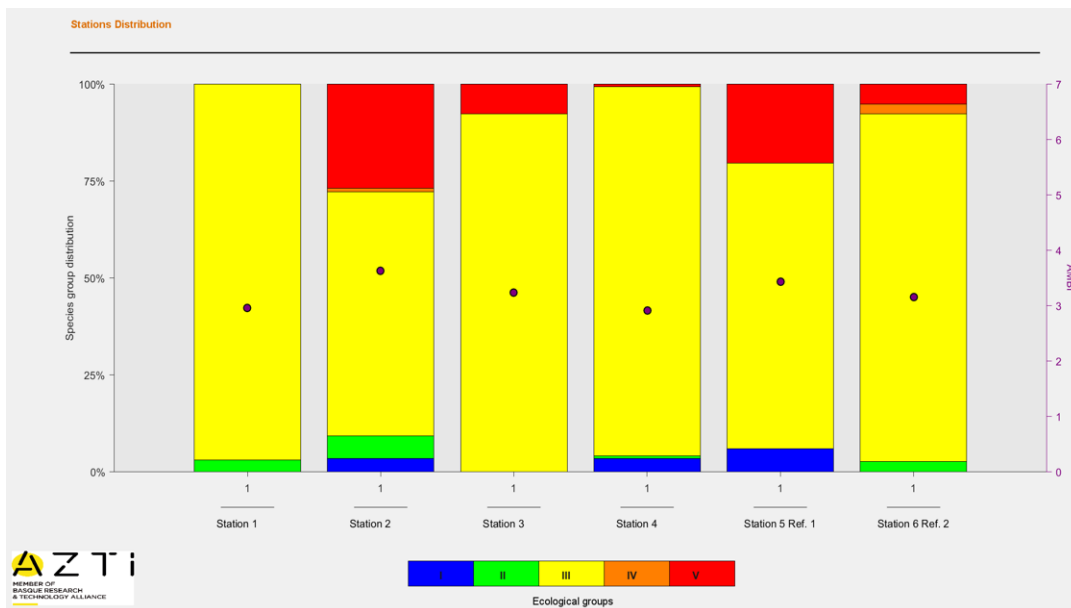
Tabel 4-5: Antal dyr pr. prøve fordelt på efter taxonomisk niveau.

Antal dyr pr. prøve						
Taxa	Station 1	Station 2	Station 3	Station 4	Station 5 (ref 1)	Station 6 (ref 2)
Arthropoda				1		
Bivalvia	1	3		129		2
Crustacea		8			28	1
Gastropoda	26	1	12	13	12	15
Hydrozoa		2		3		
Insecta					3	
Oligochaeta		31	1	1	35	2
Polychaeta	6	75		1	109	19
<b>Total</b>	<b>33</b>	<b>120</b>	<b>13</b>	<b>148</b>	<b>187</b>	<b>39</b>

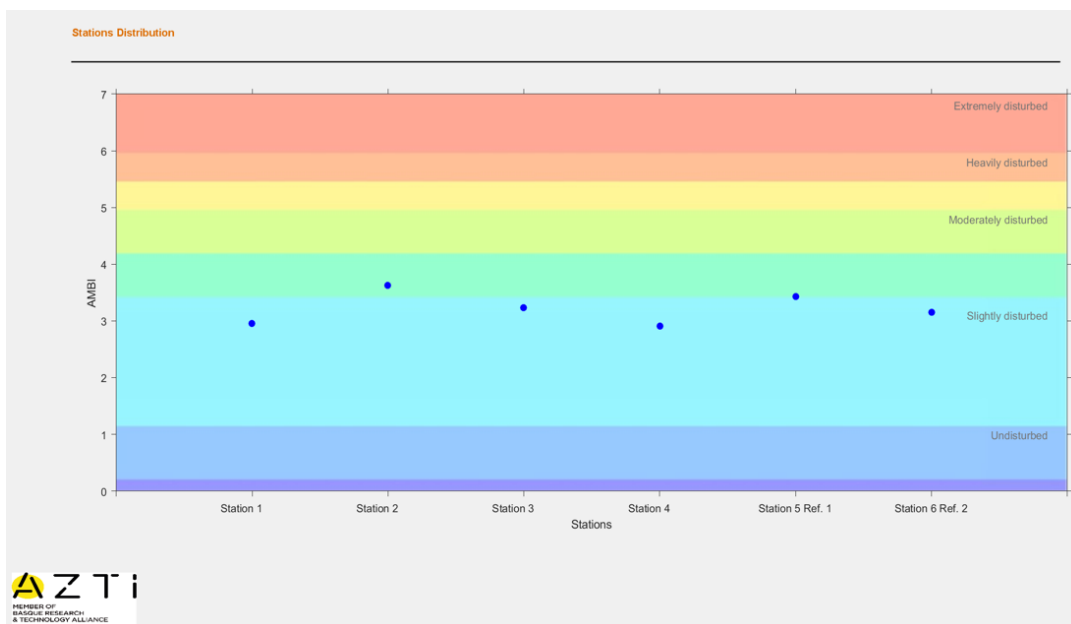
Den præcise procentvise fordeling af faunagrupper på de seks stationer er vist i Tabel 4-6 og de samme resultater er vist grafisk på Figur 4-9. Overordnet domineres de fleste stationer af faunagruppe III, som er arter, der er tolerante over for massiv organisk berigelse.

Tabel 4-6: Procentfordeling af faunagrupper på de seks stationer samt AMBI-værdi.

Prøve	%I	%II	%III	%IV	%V	AMBI
Station 1	0.0	3.0	97.0	0.0	0.0	2.955
Station 2	3.4	5.9	63.0	0.8	26.9	3.630
Station 3	0.0	0.0	92.3	0.0	7.7	3.231
Station 4	3.4	0.7	95.3	0.0	0.7	2.909
Station 5 Ref. 1	5.9	0.0	73.8	0.0	20.3	3.433
Station 6 Ref. 2	0.0	2.6	89.7	2.6	5.1	3.154



Figur 4-9: Artsfordeling efter faunagrupper i forhold til AMBI-værdi for de seks stationer.



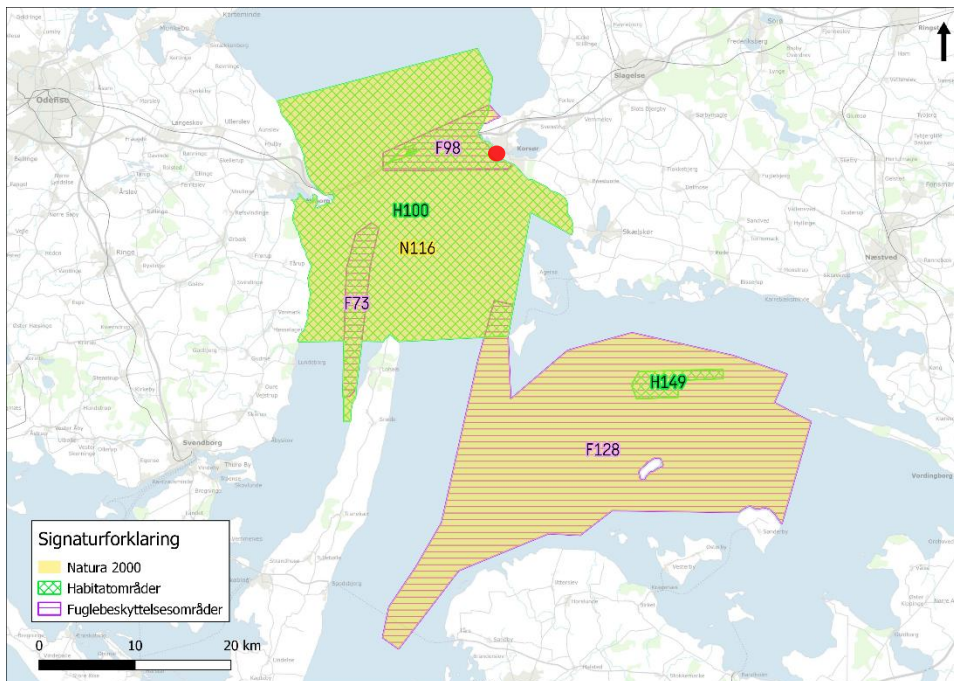
Figur 4-10: Visuel sammenligning af AMBI-værdi mellem de seks stationer.

## 5 Naturtyper og naturværdier

Korsør Flådestation ligger lige øst for grænsen af Natura 2000-området nr. 116 Centrale Storebælt og Vresen. Område N116 er blevet udvidet i december 2021, så det inkluderer fuglebeskyttelsesområdet F128. Det har et samlet areal på 63.198 ha, hvoraf omkring 62.940 ha består af hav (se Figur 5-1). Bemærk at de nye afgrænsninger af N116 på nuværende tidspunkt (august 2025) ikke er opdateret i Miljøstyrelsens datagrundlag. F128

indgår først i næste generation af handleplaner (2028 -2033), og indgår dermed ikke som en del af nuværende Natura 2000-handleplan eller basisanalyse (2022-2027).

Området rummer habitatområde H100 Centrale Storebælt og Vresen og H149 Kirkegrund (Natura 2000-område Kirkegrund N170), samt fuglebeskyttelsesområderne F73 Vresen og havet mellem Fyn og Langeland, F98 Sprogø og Halskov Rev og F128 Smålandsfarvandet (Figur 5-1).



Figur 5-1: Natura 2000-område 116 Storebælt og Vresen inkluderer nu også fuglebeskyttelsesområdet 128 Smålandsfarvandet. Korsør Flådestation er markeret med rød.

Natura 2000-området er specielt udpeget for at beskytte Storebælt, der indeholder store arealer med havnaturtypen rev, herunder både stenrev og biogene rev, der udgør mere end 15 % af naturtypen inden for den kontinentale biogeografiske region. I Smålandsfarvandet er der udpeget et mindre habitatområde H149 Kirkegrund, som er udpeget til at beskytte de marine naturtyper sandbanker, rev samt bugter og vige.

Bæltet har en stor bestand af marsvin og er raste- og fourageringsområde for store flokke af edderfugl. Sprogø, Vresen og strandvolde ved Kalundborg er vigtige ynglesteder for splitterne, dværgterne, fjordterne og klyde. Havområdet udgør den del af Storebælt, der er karakteriseret ved, at der, som i en stor flodmunding, foregår et møde mellem saltvand fra Kattegat og ferskere vand fra Østersøen. Der er således tale om meget dynamiske forhold i vandmasserne.

Landområderne udgøres af Lejsø på det vestlige Sjælland, samt øerne Sprogø, Vresen og Vejrø. Kun Vresen er en del af habitatområdet. Vresen udgør resterne af en tidligere større moræneø, der nu ved erosion og sedimentaflejringer er reduceret til en lav ø bestående af sand og sten. Sprogø, Vresen og de mange tilstødende stenrev udgør en fortsættelse af det nord-sydgående bakkestrøg, der løber gennem Langeland og videre i en bue fra Lohals til Korsør. På lavt vand findes der omkring Vresen, Sprogø og ved Halsskov Rev store forekomster af sten, mens stenforekomsterne på dybere vand er blevet reduceret betydeligt, som følge af tidligere tiders stenfiskeri. Stenrev har et rigt plante- og dyreliv. I området findes der muslingebanker, som tidligere især var udbredte omkring Sprogø og Halsskov Rev. Muslingebankerne udgør et vigtigt fødegrundlag for rastende andefugle, og

de store lavvandede havområder omkring Vresen, Sprogø og Halsskov Rev er derfor i vinterhalvåret levested for store flokke af rastende edderfugle. Ved Kirkegrund i Smålandsfarvandet varierer havdybden mellem 5-20 m, da en øst-vest vendt moræneryg med bredde på 1-2 km krydser området. Der er mange sten i området, som danner grundlag for et rigt og varieret dyreliv. Området er også et vigtigt fødesøgningsområde for fisk og andre marine dyr.

Marsvin er udbredt i Storebælt med særlig stor hyppighed i det centrale Storebælt og omkring Vresen. Vresen og havområdet rundt om øen er udpeget som ynglefuglereservat Vresen.

Udpegningsgrundlaget for Natura 2000-område nr. 116 (H100, F73 og F98) og Natura 2000-område nr. 170 (H149) er fastlagt i basisanalyserne for planperioden 2022 – 2027. Områderne er specielt udpeget på grund af de kystnære- og marine naturtyper samt marsvin og fuglearter tilknyttet det marine.

Udpegningsgrundlag for Habitatområde nr. 149	
Naturtyper:	Sandbanke (1110) Bugt (1160)
	Rev (1170)

Udpegningsgrundlag for Habitatområde nr. 100	
Naturtyper:	Sandbanke (1110) Lagune* (1150)
	Bugt (1160) Rev (1170)
	Strandvold med enårige planter Strandvold med flerårige planter
	(1210) (1220)
	Kystklint/klippe (1230)
Arter:	Marsvin (1351)

Udpegningsgrundlag for Fuglebeskyttelsesområde nr. 73	
Fugle:	Edderfugl (T)

Udpegningsgrundlag for Fuglebeskyttelsesområde nr. 98	
Fugle:	Edderfugl (T) Klyde (Y)
	Dværgterne (Y) Splitterne (Y)
	Fjordterne (Y) Havterne (Y)

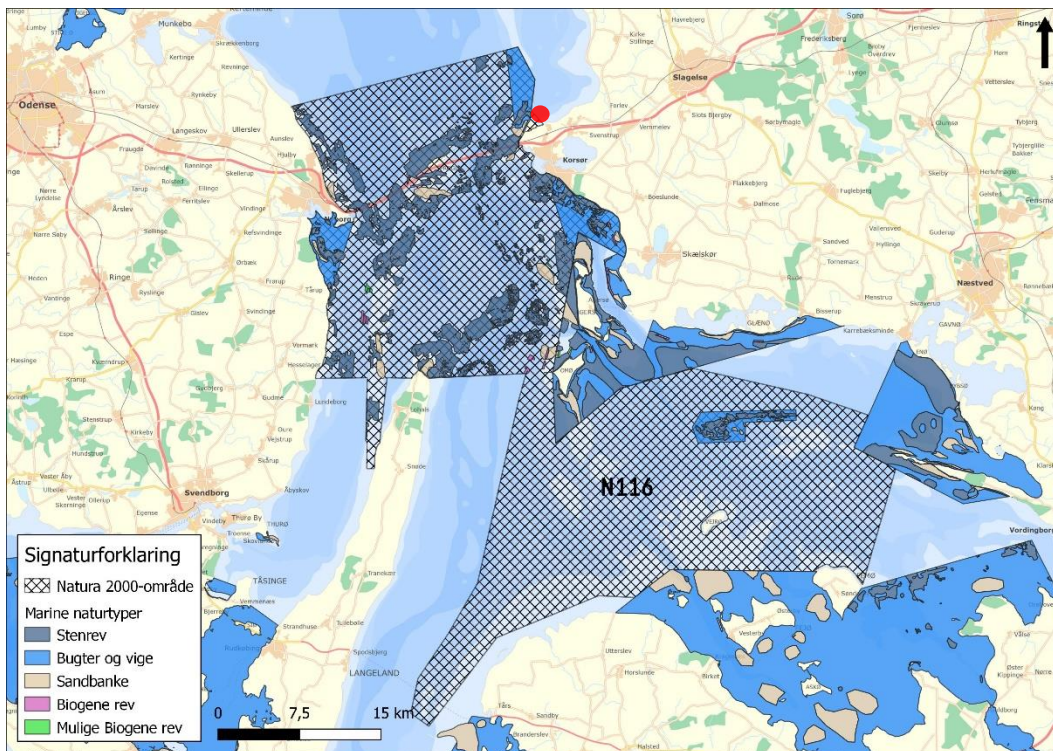
Figur 5-2: Udpegningsgrundlaget for Natura 2000-områderne 116 og 170, fra basisanalysen for planperiode 2022-2027.

### Marine naturtyper

Omkring 99,5 % af Natura 2000-områdets samlede areal er marint, og der er tre marine naturtyper indenfor området: Sandbanke (1110), Bugt (1160) og Rev (1170) som kan ses på Figur 5-3.

De kortlagte havnaturtyper i området består af:

- Sandbanker (1110): 1.129 ha
- Bugter og vige (1160): 5.019 ha
- Biogene rev (1170): 173 ha
- Mulige biogene rev (1170): 44 ha
- Stenrev (1170): 13.020 ha.



Figur 5-3: De marine naturtyper indenfor N116. MiljøGIS – Natura 2000 Basisanalyse 2022-2027. Korsør Flådestation er markeret med rød.

Havnaturtypen Sandbanke (1110) er karakteriseret ved at være dannet ved materialetransport langs kysterne for eksempel i form af revler, der kan være ubevoksede eller eventuelt med ålegræs.

Indenfor området findes sandbankerne som arealmæssigt små og spredte forekomster. Den hyppigste bundtype er ren, fast sandbund med varierende indslag af bølge- og strømribber. På lokaliteter med ålegræs er der generelt ingen ribber, mens der på nogle lokaliteter på dybere vand findes én meter høje strømribber. Cirka halvdelen af de kortlagte lokaliteter består af 100 % sand, mens der også er op til 1-2 % af henholdsvis grus, småsten (2-10 cm) og større sten på de resterende lokaliteter. Epifaunadækningerne på sandbunden er overordnet set meget lave, og der er få arter (sandormehobe, blåmuslinger, søstjerner, pungrejer, posthornsorme, strandsnegle, tangsnegle, fladfisk og kutlinger). Floradækningen er variabel. På mange af de kortlagte lokaliteter er der kun lidt kiselalger eller løse sammenskyllede alger på bunden. Fastsiddende makroalger findes sparsomt og består af bladtang, savtang, strengetang, ledtang samt andre henfaldne- og buskformede rødalger. Blomsterplanter forekommer også ret variabelt: De fleste lokaliteter er helt uden blomsterplanter, men på enkelte lokaliteter findes ålegræs med dækningsgrader fra 10-90 %. På lavt vand sydvest for Vresen, er der havgræs med lave dækningsgrader. Ved Kirkegrund i Smålandsfarvandet er der kortlagt 53 sandbanker, som består af sand, groft sand og nogle spredte sten. Faunaen i området er sparsom, men der er observeret sandormehobe og visse steder kiselalger, samt et varierende dække af blåmuslinger på sandbunden.

Bugter (1160) er lavvandede områder med begrænset fersk påvirkning, og udgør dermed størstedelen af fjordene i de indre farvande.

Rev (1170) er områder på havbunden med hård bund, f.eks. stenrev, ofte med en stor artsrigdom af dyr og planter. Naturtypen rev rummer også de såkaldte biogene rev, hvor den hårde bund er dannet af for eksempel blåmuslinger eller hestemuslinger.

I området findes der store arealer med stenrev fordelt på to randmorænestrøg; et der løber i en bue fra Langeland over Sprogø til Korsør og et der løber fra Agersø til Langeland. Derudover er der flere mindre lokaliteter med stenrev.

Stenrevenes større og mindre sten er levested for et rigt dyre- og planteliv. Dyrelivet i området består blandt andet af: Tangsnegl, havkarusse, kutlinger, blåmusling, strandsnegle, dyriske svampe, sønelliker, mosdyr, hydroider og torsk. På stenene vokser bladtang, strengetang, blæretang, bugtet ribbeblad, klotang og ledtang. Mellem stenene vokser ålegræs spredt. På steder med færre store sten og med grus og silt, består dyrelivet blandt andet af tangsnegle, strandsnegle, dyriske svampe, blåmuslinger, søstjerner, eremitkrebs, strandkrabber, posthornsorme, mosdyr, hydroider, kutlinger og torsk. På stenene vokser sukkertang, gaffeltang, strengetang, ledtang, skulpetang, dusktang, kile-rødblad, bugtet ribbeblad, blodrød ribbeblad, klørtang og buskformede rødalger.

Ved Kirkegrund i Smålandsfarvandet er der stenrev på de lavvandede delområder. På de større sten ses fasthæftet fauna som blåmuslinger og mosdyr, samt flerårige store alger som rød- og brunalger.

Der er verificeret biogene rev på fire lokaliteter i området vest for Sprogø, nordøst for Agersø Sund og vest for Omø. Her er der fundet 35-100 % dækning af blåmuslinger, som i nogle tilfælde findes i flere lag. Foruden muslinger er der observeret søstjerne, strandsnegle og kutling. Vegetationen på de biogene rev er sparsom med dækningsgrader på 2-20 % af blandt andet savtang, bladtang, blæretang og buskformede rødalger.

### **Marsvin**

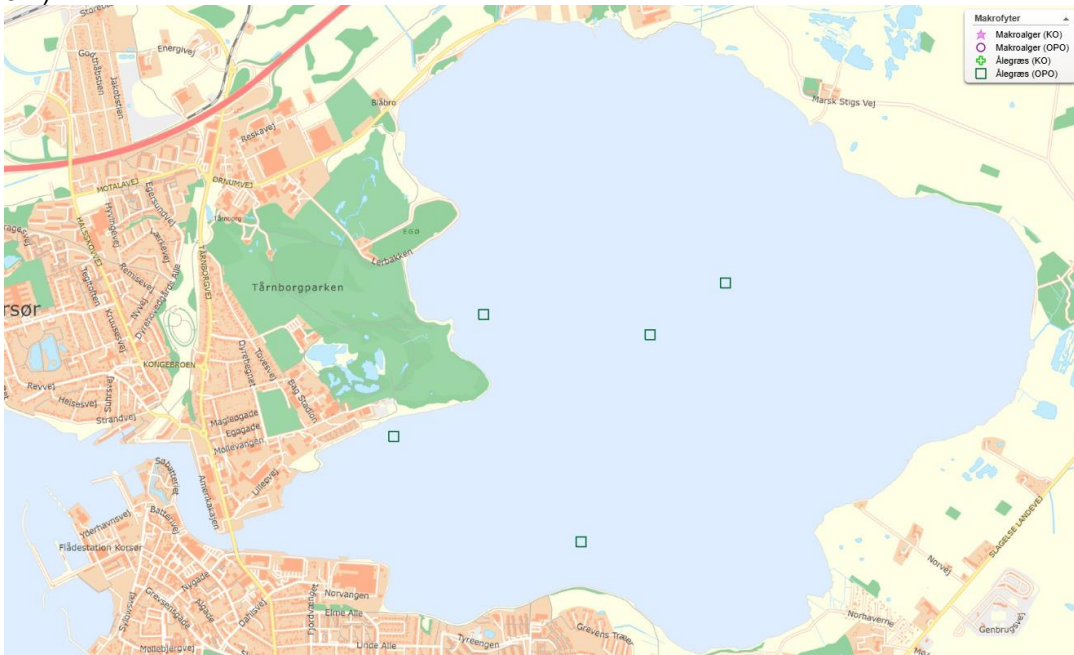
Marsvin tilhører underordenen tandhval og er den eneste hval, der med sikkerhed yngler i Danmark. Marsvin bevæger sig over store områder, der strækker sig ud over de danske grænser. Der er tre bestande af marsvin i danske farvande - en i Østersøen, en i indre danske farvande inkl. Kattegat (kaldet Bælthavsbestanden) samt en i Nordsøen/Skagerrak.

Marsvinene i habitatområde H100 tilhører Bælthavsbestanden, som er mere end halveret fra 2012 til 2022. Tællinger fra 2022, viser at marsvinebestanden er gået fra 40.000 marsvin til 14.000. Datagrundlaget for området udgøres af satellitsendere og akustiske data. Habitatområdet har en stor betydning for Bælthavspopulationen af marsvin.

### **Korsør Nor**

Korsør Nor er et naturområde beliggende øst for Korsør. Området er karakteriseret ved varierede landskab, hvor kystlinjen har flere områder med strandeng eller overdrev. Strandengene langs kysten er præget af saltpåvirket vegetation og laverede græsarter. Disse områder er vigtige for insekter og smådyr, da de tilbyder unikke levesteder med deres specifikke plante- og jordbundsforhold. Vegetationen på strandengene omfatter arter, der er tilpasset til at modstå salt og periodisk oversvømmelse, hvilket skaber et dynamisk økosystem. Strandengene i Korsør Nor er dermed væsentlige for biodiversiteten og specielt fuglelivet. Korsør Nor er omkring 4 meter i det dybeste område, og der findes

flere ålegræsbede, som indgår i statens overvågningsprogram NOVANA (Figur 5-4).



Figur 5-4: Placering af de stationer som indgår i NOVANA programmet for overvågning af ålegræs.

## 6 Bilag

Bilag A – Infauna ( eks., der er en Excel-fil og kan sendes efter behov)

Bilag B – Analyserapport

Bilag C - Kornstørrelsesfordeling 1

Bilag D - Kornstørrelsesfordeling 2



DANAK  
TEST Reg. nr. 361

Ordrenr: 932657  
Sagsnavn: 41012234-056

ALS Denmark A/S  
Bakkegårdsvej 406 A  
DK-3050 Humlebæk  
Telefon: +45 4925 0770  
www.alsglobal.dk

## ANALYSERAPPORT

Sweco Danmark A/S  
Willemoesgade 13  
8200 Aarhus  
Att.: Sweco Danmark A/S

Udskrevet: 07-07-2025  
Version: 2  
Modtaget: 04-06-2025  
Analyseperiode: 04-06-2025 -  
20-06-2025  
Ordrenr.: 932657

Sagsnavn: 41012234-056  
Lokalitet: Korsør Havn  
Udtaget: 03-06-2025  
Prøvetype: Sediment  
Prøvetager: Rekv./MR  
Kunde: Sweco Danmark A/S, Willemoesgade 13, 8200 Aarhus, Att. Morten Rud

Prøvenr.:	133457/25	133458/25	133459/25	133460/25	133461/25		
Prøve ID:	Station 1	Station 2	Station 3	Station 4	Station 5 - Ref 1		
Kommentar	*2	*1	*1	*1	*1		
Parameter						Enhed	Metode
Tørstofindhold	60.6	80.0	62.7	32.4	79.0	%	DS 204:1980
Glødetab af total prøve	2.1	0.8	2.2	3.4	0.7	%	DS 204:1980
Total kvælstof, N, vandopløseligt	# 21	9	10	53	8	mg/kg TS	DS/EN ISO 11905-1:1998
Total kvælstof, N	2000	720	1900	4700	850	mg/kg TS	DS/EN 16168:2012
Total fosfor, P	420	270	420	710	190	mg/kg TS	DS/EN ISO 15587-2:2003 + DS/EN ISO 22036:2024
Kornstørrelsesfordeling	*3 Se vedh.	Se vedh.	Se vedh.	Se vedh.	Se vedh.	-	ISO 11277:2020

Prøvenr.:	133462/25						
Prøve ID:	Station 6 - Ref 2						
Kommentar	*1						
Parameter						Enhed	Metode
Tørstofindhold	79.5					%	DS 204:1980
Glødetab af total prøve	0.7					%	DS 204:1980
Total kvælstof, N, vandopløseligt	# 9					mg/kg TS	DS/EN ISO 11905-1:1998
Total kvælstof, N	620					mg/kg TS	DS/EN 16168:2012
Total fosfor, P	240					mg/kg TS	DS/EN ISO 15587-2:2003 + DS/EN ISO 22036:2024
Kornstørrelsesfordeling	*3 Se vedh.					-	ISO 11277:2020

### Kommentar

- \*1 Ingen kommentar
- \*2 Tolføjet total kvælstof. Denne rapport erstatter version 1.
- \*3 Underleverandør: ALS Czech Republic s.r.o, CAI L1163

Biljana Micic Popovic



**Attachment no. 1 to the certificate of analysis for work order PR2571264**

**Method: S-GRAINSIZ**

**Issue Date: 18.06.2025**

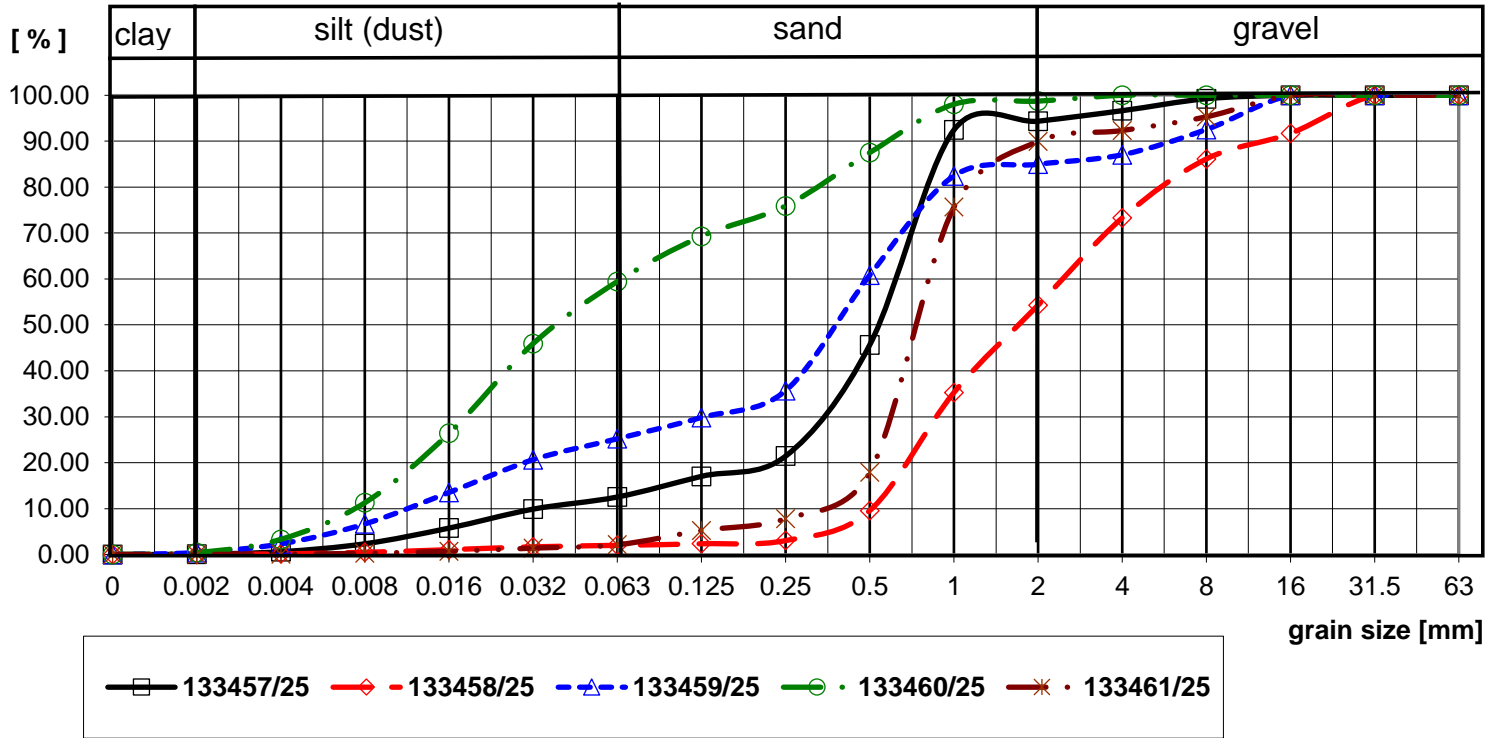
Sample label:		133457/25	133458/25	133459/25	133460/25	133461/25
Lab. ID:		001	002	003	004	005
Total weight of sample:	[g]	48.39	76.87	40.96	17.40	70.24
q	< 0.002 mm [%]	0.07	0.02	0.43	0.42	0.01
q	0.002-0.004 mm [%]	0.54	0.13	1.89	2.88	0.06
q	0.004-0.008 mm [%]	1.73	0.33	4.35	7.98	0.20
q	0.008-0.016 mm [%]	3.41	0.58	6.85	15.10	0.45
q	0.016-0.032 mm [%]	4.13	0.62	7.13	19.56	0.66
q	0.032-0.063 mm [%]	2.64	0.33	4.55	13.51	0.75
q	< 0.063 mm [%]	12.53	2.00	25.21	59.46	2.13
q	0.063-0.125 mm [%]	4.50	0.34	4.64	9.84	3.09
q	0.125-0.250 mm [%]	4.40	0.69	5.84	6.62	2.59
q	0.250-0.500 mm [%]	24.24	6.54	25.15	11.61	10.08
q	0.500-1.000 mm [%]	46.78	25.69	21.61	10.52	57.76
q	1.000-2.000 mm [%]	1.90	19.03	2.54	0.69	14.31
q	2.000-4.000 mm [%]	2.29	18.99	2.08	1.26	2.38
q	4.000-8.000 mm [%]	2.60	12.85	5.49	0.00	2.98
q	8.000-16.000 mm [%]	0.74	5.57	7.45	0.00	4.68
q	16.00-31.50 mm [%]	0.00	8.29	0.00	0.00	0.00
q	31.50-63.00 mm [%]	0.00	0.00	0.00	0.00	0.00
q	> 63.00 mm [%]	0.00	0.00	0.00	0.00	0.00
Q	< 0,002 mm [%]	0.07	0.02	0.43	0.42	0.01
Q	< 0.004 mm [%]	0.61	0.15	2.32	3.30	0.07
Q	< 0.008 mm [%]	2.34	0.47	6.67	11.29	0.27
Q	< 0.016 mm [%]	5.76	1.05	13.52	26.39	0.72
Q	< 0.032 mm [%]	9.89	1.67	20.66	45.95	1.39
Q	< 0.063 mm [%]	12.53	2.00	25.21	59.46	2.13
Q	< 0.125 mm [%]	17.03	2.34	29.85	69.30	5.22
Q	< 0.250 mm [%]	21.43	3.04	35.69	75.92	7.82
Q	< 0.500 mm [%]	45.67	9.58	60.84	87.53	17.90
Q	< 1.000 mm [%]	92.46	35.27	82.45	98.05	75.65
Q	< 2.000 mm [%]	94.36	54.30	84.98	98.74	89.96
Q	< 4.000 mm [%]	96.65	73.29	87.06	100.00	92.34
Q	< 8.000 mm [%]	99.26	86.15	92.55	100.00	95.32
Q	< 16.00 mm [%]	100.00	91.71	100.00	100.00	100.00
Q	< 31.50 mm [%]	100.00	100.00	100.00	100.00	100.00
Q	< 63.000 mm [%]	100.00	100.00	100.00	100.00	100.00

q - fraction percentage part, Q - fraction cumulative part.

**Test method specification:** CZ\_SOP\_D06\_07\_120 (CSN EN ISO 17892-4; CSN EN 933-1; CSN EN 933-2; BS ISO 11277: 2020-A1; pokyn TOM 23/1) Determination of graininess by the combined method of the suspension density, sieve analyses and calculation of permeability from measured values according to USBSC; CZ\_SOP\_D06\_07\_123 (ISO 13320) Determination of particle size and distribution using laser diffraction



Attachment no. 1 to the certificate of analysis for work order PR2571264



The end of result part of the attachment the certificate of analysis



Attachment no. 2 to the certificate of analysis for work order PR2571264

Method: S-GRAINSIZ

Issue Date: 18.06.2025

Sample label:				133462/25
Lab. ID:				006
Total weight of sample:	[g]			80.50
q	< 0.002	mm	[%]	0.02
q	0.002-0.004	mm	[%]	0.14
q	0.004-0.008	mm	[%]	0.43
q	0.008-0.016	mm	[%]	0.80
q	0.016-0.032	mm	[%]	0.90
q	0.032-0.063	mm	[%]	0.59
q	< 0.063	mm	[%]	2.89
q	0.063-0.125	mm	[%]	4.19
q	0.125-0.250	mm	[%]	6.49
q	0.250-0.500	mm	[%]	31.21
q	0.500-1.000	mm	[%]	55.17
q	1.000-2.000	mm	[%]	0.06
q	2.000-4.000	mm	[%]	0.00
q	4.000-8.000	mm	[%]	0.00
q	8.000-16.000	mm	[%]	0.00
q	16.00-31.50	mm	[%]	0.00
q	31.50-63.00	mm	[%]	0.00
q	> 63.00	mm	[%]	0.00
Q	< 0,002	mm	[%]	0.02
Q	< 0.004	mm	[%]	0.16
Q	< 0.008	mm	[%]	0.59
Q	< 0.016	mm	[%]	1.40
Q	< 0.032	mm	[%]	2.30
Q	< 0.063	mm	[%]	2.89
Q	< 0.125	mm	[%]	7.08
Q	< 0.250	mm	[%]	13.56
Q	< 0.500	mm	[%]	44.77
Q	< 1.000	mm	[%]	99.94
Q	< 2.000	mm	[%]	100.00
Q	< 4.000	mm	[%]	100.00
Q	< 8.000	mm	[%]	100.00
Q	< 16.00	mm	[%]	100.00
Q	< 31.50	mm	[%]	100.00
Q	< 63.000	mm	[%]	100.00

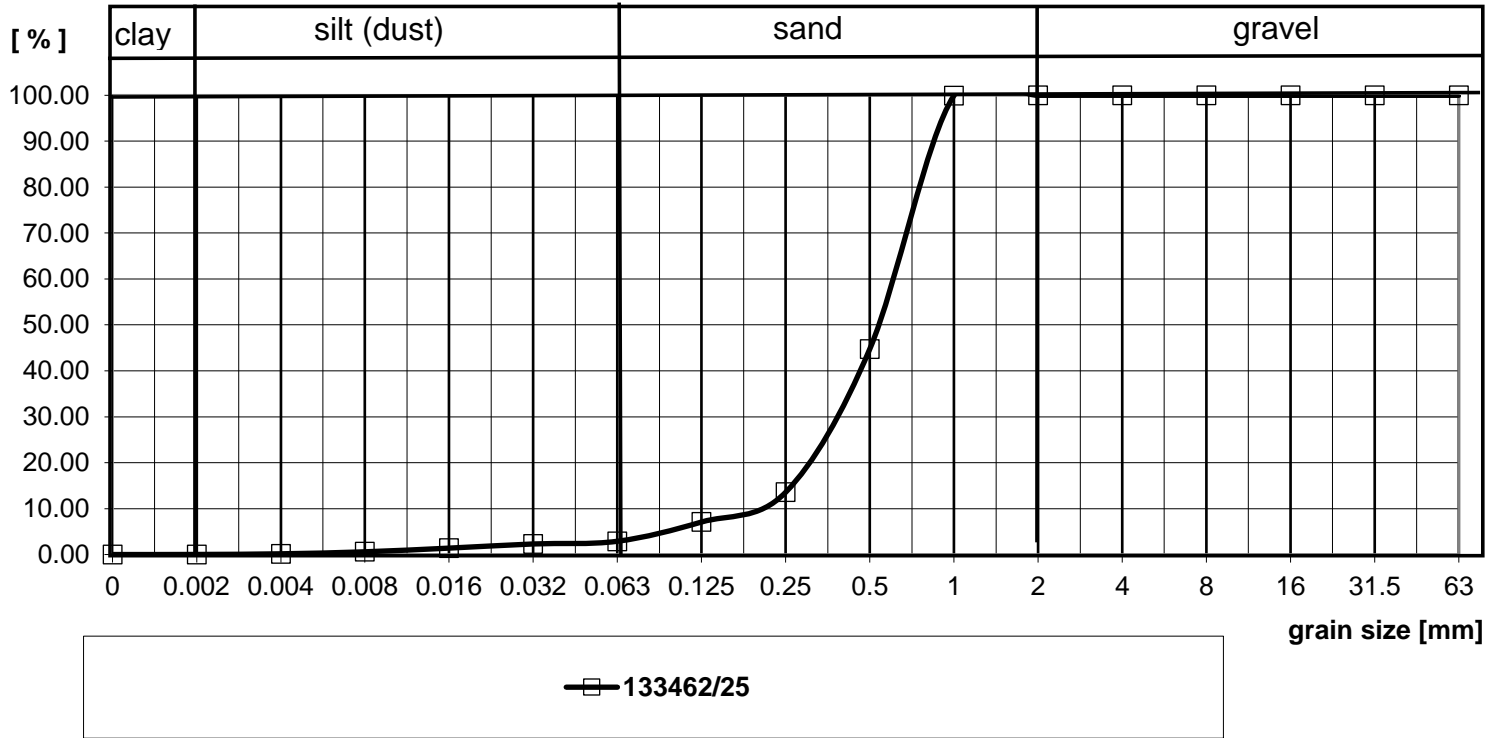
q -fraction percentage part, Q - fraction cumulative part.

Test method specification: CZ\_SOP\_D06\_07\_120 (CSN EN ISO 17892-4; CSN EN 933-1; CSN EN 933-2; BS ISO 11277: 2020-A1; pokyn TOM 23/1) Determination of graininess by the combined method of the suspension density, sieve analyses and calculation of permeability from measured values according to USBSC; CZ\_SOP\_D06\_07\_123 (ISO 13320) Determination of particle size and distribution using laser diffraction



**Attachment no. 2 to the certificate of analysis for work order PR2571264**

133462/25



**The end of result part of the attachment the certificate of analysis**