

Naturundersøgelser (rammeaftale)

Ændring af mindre faunapassager ved sænkning af længdeprofil st. 199 - 207 i projekt 80170 motorvej vest om Viborg

Vejdirektoratet

Dato: 26. juni 2026

Indhold

1	Indledning	2
2	Påvirkning af mindre faunapassager	2
3	Vurdering af ændring	3
3.1	B1-passager ved Knudstrup Plantage og Bredholt st. 200.470 – 201.250	5
3.2	B1-passager ved Pabsøgård st. 205.350 – 205.670	6
3.3	Paddepassager ved Stendal Plantage st. 206.130 – 206.230	7
3.4	B1-passage ved Stendal Plantage st. 206.610	8
3.5	Faunapassager efter ændringen	9
4	Sammenfatning	10

1 Indledning

Vejdirektoratet har gennemført en ændring af vejprojektet med sænkning af længdeprofil på en 8 km lang del af strækningen fra st. 199 – st. 207. Ved Ulvedalsvej (st. 204.100), hvor der sænkes mest, sænkes motorvejen med 4,1 m. Figur 1.1 viser en skitse af strækningen, hvor ændringen er gældende. Hele strækningen ligger i Silkeborg Kommune.



Figur 1.1: Strækningen st. 199 – 207, hvor længdeprofilen sænkes. Røde små tværstreger er B1/B2-faunapassager. Orange er bygværker (vej eller faunapassager).

2 Påvirkning af mindre faunapassager

Sænkningen af længdeprofilen på den 8 km lange strækning vil påvirke bygbarhed af mindre faunapassagerer (B1 og B2) på strækningen. Der er i alt 18 B1- og B2-passager mellem st. 199 og st. 207, hvoraf 9 af dem ved sænkningen bliver udfordret på bygbarhed på den planlagte placering. Det skyldes en kombination af at motorvejen kommer til at ligge nærmere terræn (og ikke på dæmning som inden sænkningen), og at der er områder med højtstående grundvand.

Det er derfor undersøgt om det er muligt at finde nye placeringer til de faunapassager, der ikke kan etableres, eller andre afværgeforanstaltninger for at opretholde den økologiske funktion, eksempelvis ledelinjer, vandhuller mm. ud fra hvilke arter, som passagerne er tiltænkt. Det er desuden undersøgt om nogen af de mindre faunapassager, der blev taget ud ved det reducerede forslag er muligt at etablere.

3 Vurdering af ændring

I Tabel 3.1 ses en liste med faunapassager på strækningen fra st. 199.000 til 207.265. For fem B1-passager er det i tabellen angivet at de var udgået ved det reducerede forslag og efterfølgende medtaget igen inden politisk vedtagelse af lovforslaget for motorvejen. Tre af disse kan fortsat etableres, mens de to andre efter sænkningen ikke er bygbare. Sænkningen medfører også at de fleste af de resterende passager vil blive lidt kortere, da bredden af motorvejen bliver mindre ved sænkningen, og dette fremgår af tabellen, som en positiv påvirkning. Faunapassager angivet med rød skrift udgår eller ændres, hvilket er vurderet nærmere i afsnit 3.1 – 3.4.

Tabel 3.1: Oversigt med faunapassager fra st. 199.000 til 207.265. Faunabro i st. 205.770 er medtaget i oversigten for fuldstændighedens skyld. Passager med rød skrift udgår eller flyttes i forbindelse med sænkningen.

St.	Navn	Type	Beskrivelse	Vurdering
199.160	Ravnholt_1	B1-tør	Passage for små og mellemstore pattedyr. I skov ved Ravnholt Plantage.	Passage etableres, ca. samme længde. Udgået ved reduceret forslag og medtaget igen.
199.360	Ravnholt_2	B1-tør	Passage for små og mellemstore pattedyr. I skov ved Ravnholt Plantage.	Passage etableres, længde reduceres 2 m, positiv påvirkning.
199.560	Ravnholt_3	B1-tør	Passage for små og mellemstore pattedyr. I skov ved Ravnholt Plantage.	Passage etableres, længde reduceres 4,5 m, positiv påvirkning. Udgået ved reduceret forslag og medtaget igen.
199.760	Ravnholt_4	B1-tør	Passage for små og mellemstore pattedyr. I skov ved Ravnholt og Knudstrup Plantager.	Passage etableres, længde reduceres 1,5 m, positiv påvirkning.
199.960	Ravnholt_5	B1-tør	Passage for små og mellemstore pattedyr. I Knudstrup Plantage.	Passage etableres, længde reduceres 2 m, positiv påvirkning. Udgået ved reduceret forslag og medtaget igen.
200.470	Knudstrup Plantage_1	B1-tør	Passage for små og mellemstore pattedyr. I levende hegn nær Knudstrup Plantage. Lille skov øst for.	Flytning til st. 200.160.
200.578	Knudstrup Plantage_2	B1-tør	Passage for små og mellemstore pattedyr. I markskel nær Knudstrup Plantage. Lille skov øst for.	Udgår (passagen indgik ikke i det reducerede forslag). Nye ledelinjer.
201.250	Bredholt	B1-tør	Passage for små og mellemstore pattedyr. I levende hegn, Ravnholt Plantage, Fyrrehale og Ulvedal Plantage vest for linjeføring.	Udgår Nye ledelinjer.
203.765	Mose syd for Ulvedalsvej_1	B2	Stor og lille vandsalamander samt butsnudet frø på begge sider. Spidsnudet frø og skrubtudse øst for. Potentiel økologisk forbindelse og § 3-mose og vandhuller. TSA Ulvedalsvej 500 – 600 m ramper.	Passage etableres, længde reduceres 12 m fra 72 m til i alt 60 m, positiv påvirkning.

St.	Navn	Type	Beskrivelse	Vurdering
203.815	Mose syd for Ulvedalsvej_2	B2	Stor og lille vandsalamander samt butsnudet frø på begge sider. Spidssnudet frø og skrubtudse øst for. Potentiel økologisk forbindelse og § 3-mose og vandhuller. TSA Ulvedalsvej 500 – 600 m ramper.	Passage etableres, længde reduceres 14 m fra 82 m til i alt 68 m, positiv påvirkning.
205.350	Papsøgård_2	B1-tør	Passage for små og mellemstore pattedyr. Ligger i juletræsplantage. Vest for er et levende hegn op til Stendal Plantage.	Udgår (passagen indgik ikke i det reducerede forslag). Nye ledelinjer til faunabro.
205.670	Papsøgård_3	B1-tør	Passage for små og mellemstore pattedyr. I levende hegn tæt ved Stendal Plantage.	Udgår Nye ledelinjer til faunabro.
205.770	Stendal Plantage	Faunabro A1F	Økologisk forbindelse mellem Natura 2000 Nipgård Sø og Stendal Plantage. Nær § 3-mose, sø og skove. Krondyr i Stendal Plantage. Flagermus. Vigtig og nødvendig for at opretholde økologisk funktionalitet og sammenhæng til Natura 2000-område.	Etableres som beskrevet i MKV.
206.130	Stendal Plantage_2	B2	Område af høj værdi for padder. Vest for linjeføring: spidssnudet og butsnudet frø samt stor- og lille vandsalamander. Butsnudet frø samt stor og lille vandsalamander øst for. Stendal Plantage vest for. Mose og vandhuller på begge sider.	Udgår Erstattes af 2 nye vandhuller og ledelinjer.
206.180	Stendal Plantage_3	B2		Udgår Erstattes af 2 nye vandhuller og ledelinjer.
206.230	Stendal Plantage_4	B2		Flytning til st. 206.435 Nye ledelinjer.
206.280	Stendal Plantage_5	B2	Område af høj værdi for padder. På begge sider af linjeføring: Butsnudet frø samt stor- og lille vandsalamander. Spidssnudet frø vest for. Stendal Plantage vest for. Mose og vandhuller på begge sider. Økologisk forbindelse.	Passage etableres, længde reduceres 1,5 m, positiv påvirkning.
206.320	Stendal Plantage_6			Passage etableres, længde reduceres 4 m, positiv påvirkning.
206.610	Stendal Plantage_7	B1	Passage for små og mellemstore pattedyr. Ligger i levende hegn med forbindelse mellem Stendal Plantage og Åresvad Å.	Flytning til 206.840 Nye ledelinjer.
207.265	Stendal Plantage_8	B1	Passage for små og mellemstore pattedyr. Ligger i levende hegn ved mose tæt på Stendal Plantage og økologisk forbindelse ved Åresvad Å.	Etableres som beskrevet i MKV.

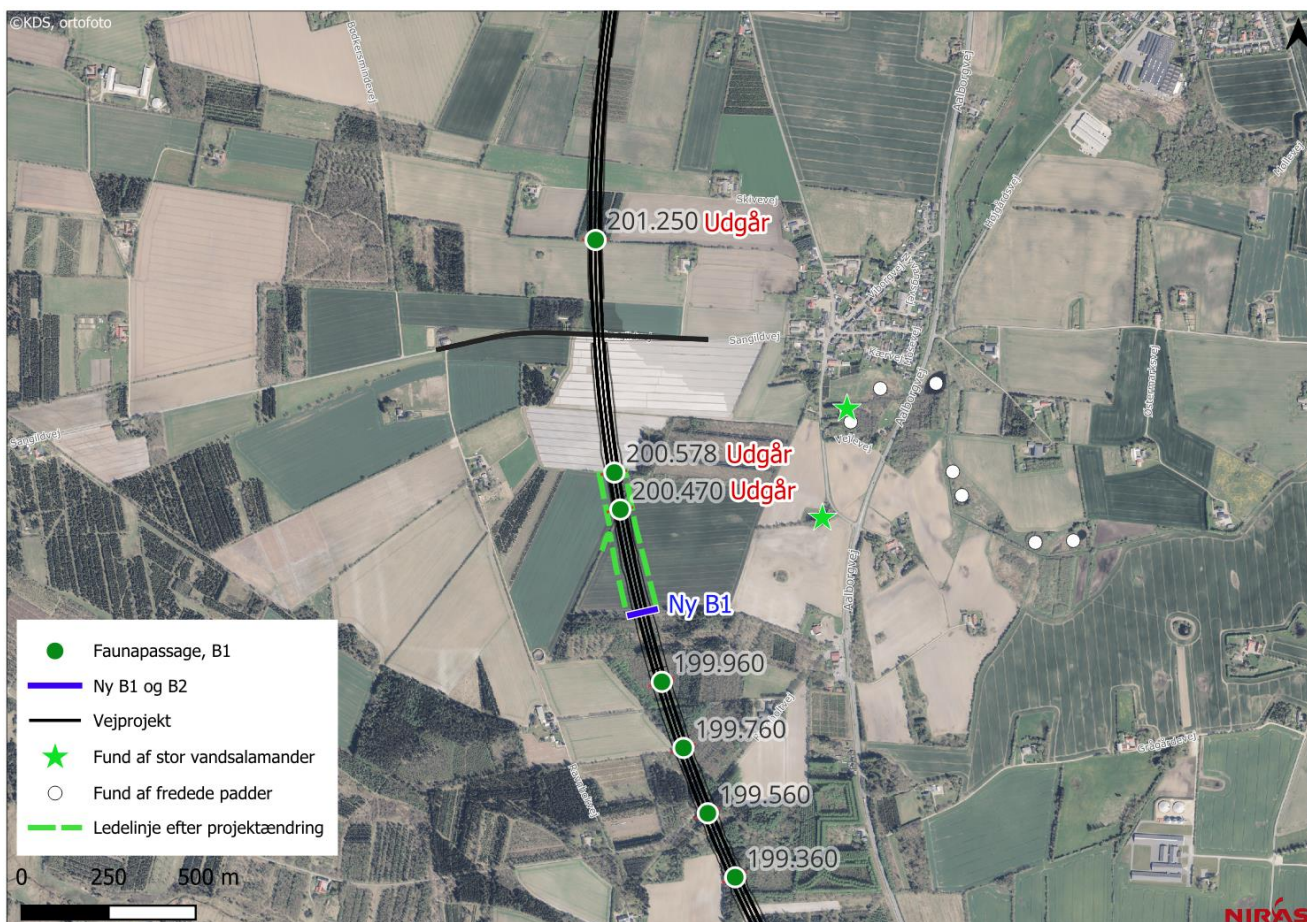
Det er undersøgt om nogle af de mindre faunapassager, der blev taget ud ved det reducerede forslag, alligevel er mulige at etablere. Ved alle placeringer af disse passager ligger motorvejen i terræn, og det er derfor ikke muligt at etablere nogen af dem.

3.1 B1-passager ved Knudstrup Plantage og Bredholt st. 200.470 – 201.250

På strækningen Knudstrup Plantage og Bredholt berøres alt tre B1-passager på grund af sænkning af længdeprofilen. To B1-passager udgår og én B1-passager flyttes. Passagerne er tiltænkt små og mellemstore pattedyr.

Der etableres nye sammenhængende ledelinjer i form af læhegn fra læhegnet ved st. 200.470 og 200.578 til den nye/flyttede passage ved st. 200.160. Ledelinjer ved passagen st. 201.250, som udgår, fjernes, da de ikke er relevante/nødvendige, når passagen ikke etableres.

De beskrevne tiltag vurderes stort set at opveje de negative påvirkninger, som sænkning af længdeprofilen medfører. Dermed vurderes ændringerne som følge af sænkning af længdeprofilen ikke at være væsentlige ved Knudstrup Plantage og Bredholt st. 200.470 – 201.250.



Figur 3.1: B1-passager ved Knudstrup Plantage og Bredholt st. 200.470 – 201.250. To B1-passager udgår og én B1-passager flyttes til st. 200.160.

3.2 B1-passager ved Pabsøgård st. 205.350 – 205.670

På strækningen Pabsøgård udgår to B1-passager på grund af sænkning af længdeprofilen. Passagerne er tiltænkt små og mellemstore pattedyr.

Der etableres nye sammenhængende ledelinjer i form af læhegn til faunabro i st. 205.770 ved Stendal Plantage, hvor der også etableres tryghedsbeplantning i mundingszonen på begge siden af faunabroen.

De beskrevne tiltag vurderes stort set at opveje de negative påvirkninger, som sænkning af længdeprofilen medfører. Dermed vurderes ændringerne som følge af sænkning af længdeprofilen ikke at være væsentlige ved Pabsøgård st. 205.350 – 205.670.

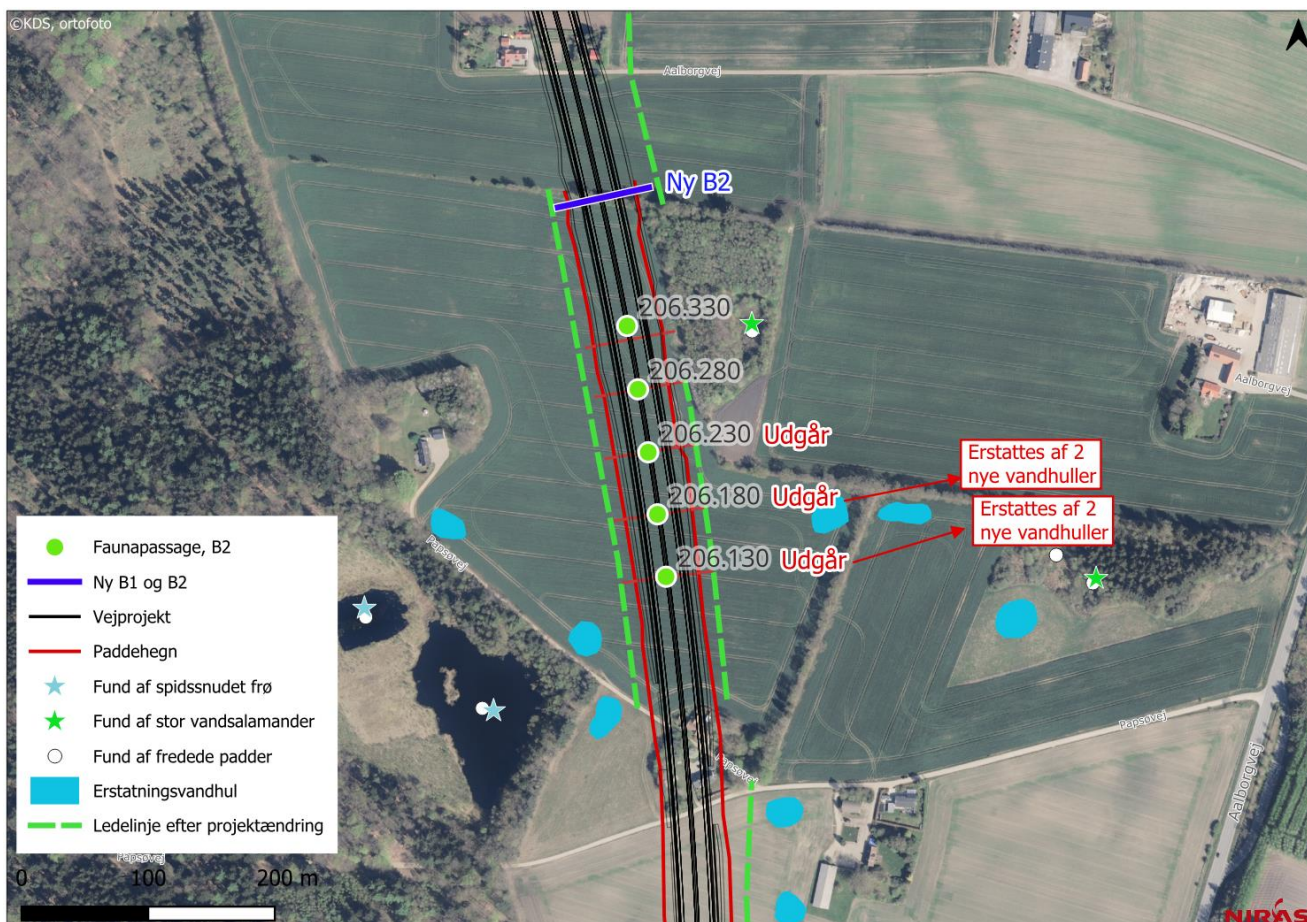


Figur 3.2: B1-passager ved Pabsøgård st. 205.350– 205.670. To B1-passager udgår.

3.3 Paddepassager ved Stendal Plantage st. 206.130 – 206.230

På strækningen Stendal Plantage berøres i alt tre paddepassager (B2) på grund af sænkning af længdeprofilen. To B2-passager udgår ved Stendal Plantage og én anden B2-passage flyttes til en ny placering. B2-passagerne er placeret, hvor der er bestande med bilag IV-padder, for at sikre opretholdelse af områdets økologiske funktionalitet for bilag IV-arterne. I dette område er der stor vandsalamander og spidsnudet frø. For at opretholde den økologiske funktionalitet af området for padder, er det vurderet, at der er behov for at etablere yderligere fire erstatningsvandhuller. Vandhullerne skal placeres, så de understøtter de lokale bestande af bilag IV-padder samt understøtter funktionen af de paddepassager, der fortsat etableres. Desuden skal der suppleres med ledelinjer i form af læhegn og kvasbunker, og permanente paddehegn skal forlænges til 50 m nord for den nye passage ved st. 206.435. Disse erstatningsvandhuller og supplerende ledelinjer vurderes at sikre områdets økologiske funktionalitet for bilag IV-padder på trods af reduktionen på B2-passager.

Med de beskrevne fire ekstra erstatningsvandhuller, ledelinjer, paddehegn og ny placering af en paddepassage vurderes områdets økologiske funktionalitet for padder at være opretholdt for driftsfasen. Dermed vurderes ændringerne som følge af sænkning af længdeprofilen ikke at være væsentlige ved Stendal Plantage st. 206.130 – 206.435.



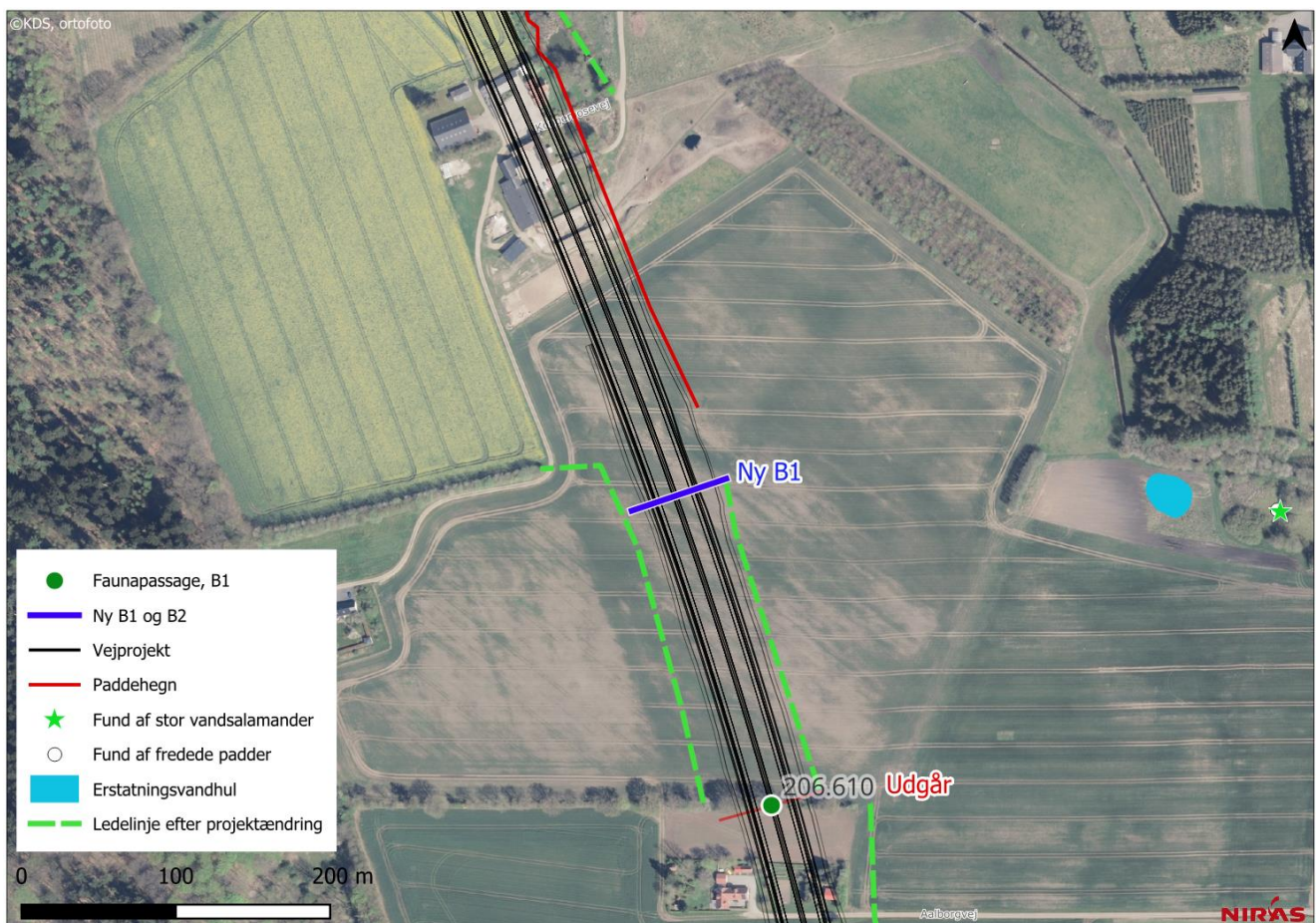
Figur 3.3: Paddepassager ved Stendal Plantage st. 206.130 – 206.230. To B2-passager udgår ved Stendal Plantage og en tredje B2-passage flyttes til st. 206.435.

3.4 B1-passage ved Stendal Plantage st. 206.610

En B1-passage flyttes 230 m mod nord til st. 206.840 på grund af sænkning af længdeprofilet. Passagen er tiltænkt små og mellemstore pattedyr.

Der etableres sammenhængende ledelinjer i form af læhegn fra læhegnet ved st. 206.610 til den nye placering ved st. 206.840.

De beskrevne tiltag vurderes at opveje de negative påvirkninger, som sænkning af længdeprofilet medfører. Dermed vurderes ændringerne som følge af sænkning af længdeprofilet ikke at være væsentlige ved Stendal Plantage st. 206.610 - 206.840.



Figur 3.4: B1-passage ved Stendal Plantage st. 206.610 flyttes til st. 206.840.

3.5 Faunapassager efter ændringen

I Tabel 3.2 ses en samlet liste med faunapassager på strækningen st. 199 – 207 efter ændringen med sænkning af længdeprofil. Der etableres i alt 12 mindre faunapassager (B1 og B2) samt en faunabro (A1F), svarende til at 6 mindre faunapassager er taget ud og 3 andre faunapassager har ændret placering. Desuden skal der etableres 4 ekstra erstatningsvandhuller for spidssnudet frø, stor vandsalamander og andre padder ved Stendal Plantage st. 206.200 – 206.500. Dertil skal der suppleres med ekstra beplantning til ledelinjer samt ekstra paddehegn.

Tabel 3.2: Oversigt med faunapassager fra st. 199.000 til 207.000 efter sænkning af længdeprofilet. Faunabro i st. 205.770 er medtaget i oversigten for fuldstændighedens skyld.

St.	Navn	Type	Beskrivelse	Vurdering
199.160	Ravnholt_1	B1-tør	Passage for små og mellemstore pattedyr. I skov ved Ravnholt Plantage.	Uændret
199.360	Ravnholt_2	B1-tør	Passage for små og mellemstore pattedyr. I skov ved Ravnholt Plantage.	Længde reduceres 2 m
199.560	Ravnholt_3	B1-tør	Passage for små og mellemstore pattedyr. I skov ved Ravnholt Plantage.	Længde reduceres 4,5 m
199.760	Ravnholt_4	B1-tør	Passage for små og mellemstore pattedyr. I skov ved Ravnholt og Knudstrup Plantager.	Længde reduceres 1,5 m
199.960	Ravnholt_5	B1-tør	Passage for små og mellemstore pattedyr. I Knudstrup Plantage.	Længde reduceres 2 m
200.160	Knudstrup Plantage_1	B1-tør	Passage for små og mellemstore pattedyr. I levende hegn nær Knudstrup Plantage. Lille skov øst for.	Flyttet til ny placering og nye ledelinjer
203.765	Mose syd for Ulvedalsvej_1	B2	Stor og lille vandsalamander samt butsnudet frø på begge sider. Spidssnudet frø samt skrubtudse øst for.	Længde reduceres 12 m til i alt 60 m
203.815	Mose syd for Ulvedalsvej_2	B2	Potentiel økologisk forbindelse og § 3-mose og vandhuller.	Længde reduceres 14 m til i alt 68 m
205.770	Stendal Plantage	Faunabro A1F	Økologisk forbindelse mellem Natura 2000 Nipgård Sø og Stendal Plantage. Nær § 3-mose, sø og skove. Vigtig og nødvendig for at opretholde økologisk funktionalitet for flagermus og krondyr m.fl. og sammenhæng til Natura 2000-område.	Faunabro etableres som beskrevet i MKV suppleret med nye ledelinjer
206.280	Stendal Plantage_5	B2	Område af høj værdi for padder. På begge sider af linjeføring: Butsnudet frø, stor og lille vandsalamander.	Passage etableres, længde reduceres 1,5 m, positiv påvirkning
206.320	Stendal Plantage_6	B2	Spidssnudet frø vest for. Stendal Plantage vest for. Mose og vandhuller på begge sider. Økologisk forbindelse.	Passage etableres, længde reduceres 4 m, positiv påvirkning
206.435	Stendal Plantage	B2	Spidssnudet frø, butsnudet frø samt stor og lille vandsalamander.	Flyttet til ny placering med ledelinjer, paddehegn og 4 ekstra vandhuller
206.840	Stendal Plantage	B1	Passage for små og mellemstore pattedyr. Ligger i forbindelse med Stendal Plantage og Åresvad Å og Hvam Sø	Flyttet til ny placering og ledelinjer

Etablering af faunapassager, erstatningsvandhuller, ledelinjer og paddehegn kan sikre den økologiske sammenhæng. Det kan bl.a. ske ved at etablere tæt og sammenhængende beplantning frem mod passagerne. Beplantningen udformes, så den leder dyrene mod faunapassagerne og samtidig giver skjul og tryghed i overgangszonen mellem eksisterende naturarealer og vejanlægget.

For padder styrkes effekten ved at placere erstatningsvandhuller, så de fungerer som trædesten mellem eksisterende, allerede planlagte nye yngle- og rasteområder på begge sider af vejen og paddepassagerne. Vandhullerne etableres med flade brinker, varierende vanddybde og uden fisk, og de bør placeres i sammenhæng med egnede terrestriske raste- og fourageringsområder. Permanente paddehegn skal desuden tilpasses, så de leder padderne sikkert mod passagerne og forhindrer adgang til vejarealet.

For små og mellemstore pattedyr kan påvirkningen mindskes ved at styrke de eksisterende læhegn, skovbryn og øvrige ledelinjer, så der opretholdes en funktionel forbindelse til B1-passagerne og faunabroen. Hvor passager udgår, omlægges ledelinjer, så dyrene i stedet ledes mod nærmeste fungerende passage.

Samlet vil disse tiltag kunne understøtte brugen af faunapassager, reducere barriereeffekten og mindske risikoen for trafikdrab.

4 Sammenfatning

Sammenfattende vurderes det, at ændringerne som følge af sænkning af længdeprofilen ikke er væsentlige, når der samtidig etableres tiltag, der opvejer de negative påvirkninger, som sænkning af længdeprofilen medfører. Der etableres i alt 12 mindre faunapassager (B1 og B2) samt en faunabro (A1F) på den 8 km lange strækning, svarende til at 6 mindre faunapassager er taget ud, og 3 andre mindre faunapassager har fået ændret placering. Desuden skal der etableres 4 ekstra erstatningsvandhuller for spidssnudet frø og stor vandsalamander ved Stendal Plantage st. 206.200 – 206.500. Dertil skal der suppleres med ekstra beplantning til ledelinjer samt ekstra paddehegn. Med til den samlede vurdering hører også at 8 af de mindre faunapassager får kortere længde, som følge af sænkning af længdeprofilen.