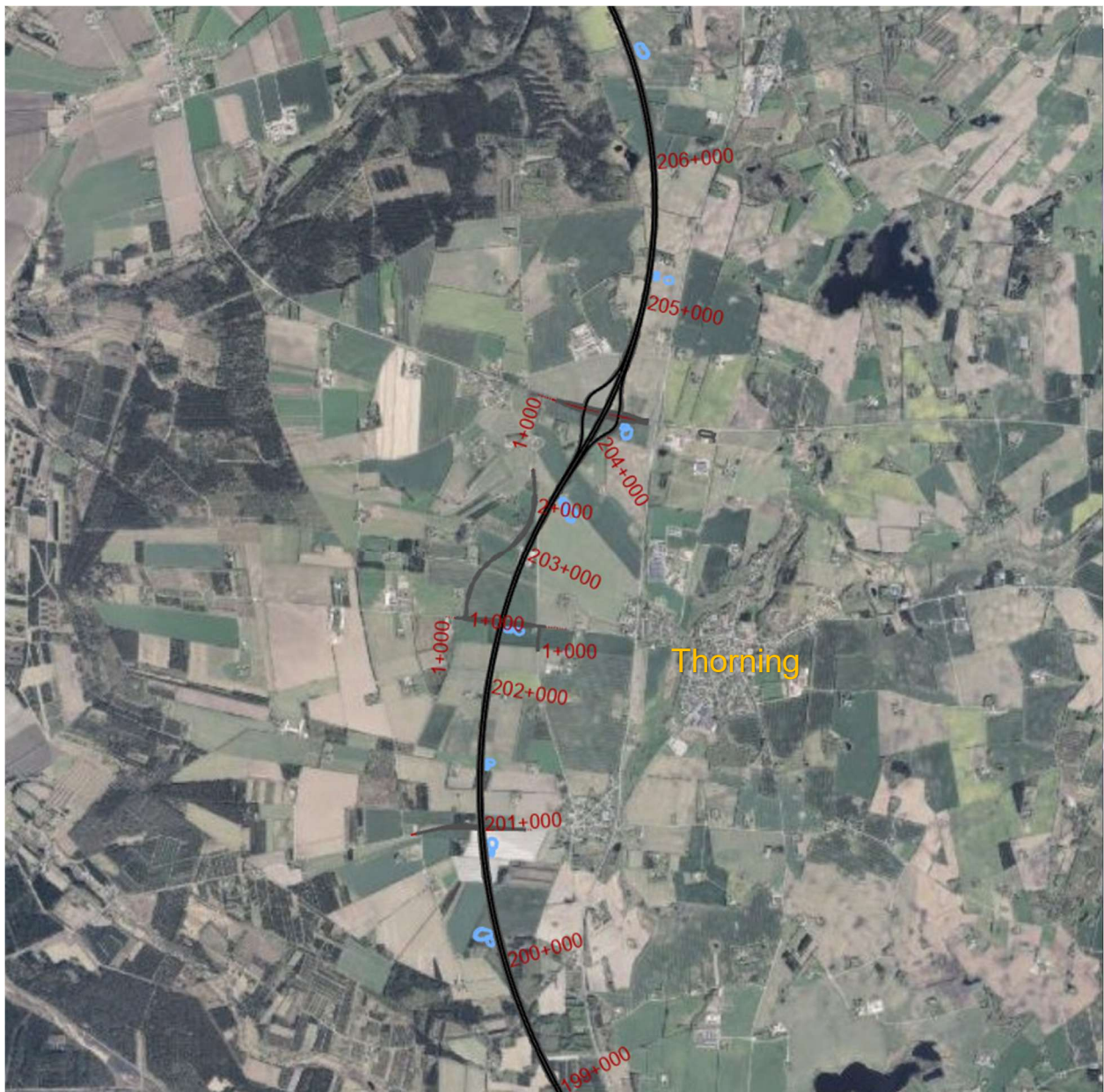


Midtjyske motorvej Klode Mølle – Løvel / 80170
Projektændring, sænket længdeprofil, st. 199 - 207

Miljøbeskrivelse

I forhold til screening for MKV-pligt jf. Vejloven



Projektnavn: Klode Mølle – Løvel, sænket længdeprofil
Projekt Nr.: 80170
Projektleder VD: John Kjærsgaard
FA-Miljø VD: Marc Vands / Vibeke Rahbek
Rådgiver: NIRAS

Miljøbeskrivelsen tager udgangspunkt i den overordnede miljøkonsekvensvurdering, supplerende miljøkonsekvensvurdering samt tilgængelig viden fra Vekort, Danmarks Arealinformation, PlanInfo, Danmarks Naturdata, Arter.dk, MiljøGIS mv.

Hvis der i projektet inddrages arealer, der ligger uden for hvad, der er vurderet jf. afgrænsningen i afsnittet Projektbeskrivelse, skal disse arealer underkastes en vurdering på lige fod med indeværende vurdering.

Miljøbeskrivelsen skal identificere eventuelle væsentlige miljøpåvirkninger samt vurdere hvorvidt projektændringen har behov for screeningsafgørelse hos Trafikstyrelsen eller ikke. Dette vurderes bl.a. ud fra punkterne (listen er ikke udtømmende):

- Om der skal udarbejdes en vurdering af vandforekomster iht Vandrammedirektivet
- Om der påvirkes drikkevandsinteresser og vandforsyning
- Om der skal udarbejdes en Natura 2000-væsentlighedsvurdering efter Habitatdirektivet
- Om der skal udarbejdes en bilag IV-arts vurdering efter Habitatdirektivet
- Hvilke tilladelser og dispensationer som projektet vil skulle opnå f.eks. ift.:
 - o Fredninger
 - o Landskab
 - o Bygge- og beskyttelseslinjer
 - o § 3-beskyttet natur
 - o Afledning og udledning samt nedsivning (+etablering af regnvandsbassiner)
 - o Grundvandssænkning
 - o Vandløbsomlægning/spærring



Indhold

Projektbeskrivelse af ændring, sænket længdeprofil	4
Emner	5
Beskyttede naturtyper	6
Natura 2000	6
Bilag IV, rødlistede og fredede arter	7
<i>Spidssnudet frø og stor vandsalamander</i>	7
<i>Flagermus</i>	7
<i>Øvrige bilag IV-arter</i>	7
Bygge- og beskyttelseslinjer	8
Beskyttede sten- og jorddiger	8
Fredskov	8
Fredninger	8
Fortidsminder og kulturarvsarealer	8
Drikkevandsinteresser	9
Målsatte Vandforekomster	9
Havstrategi	9
Jordforurening og jordhåndtering	9
Driftsstøj	9
Anlægsstøj og vibrationer	10
Ledninger	10
Andre relevante områdeudpegninger	10
<i>Landskab</i>	10
<i>Økologiske forbindelser</i>	11
Andre projekter – kumulative projekter	11
Klimatilpasning Vand	11
Særlige anlægsmetoder	11
MKV-screening	11



Projektbeskrivelse af ændring, sænket længdeprofil

Midtjyske Motorvej fra Klode Mølle til Løvel vest om Viborg er en 43,6 kilometer ny motorvejsstrækning med to spor og nødspor i hver retning. Motorvejen er en del af infrastrukturplan 2035, som blev vedtaget af et bredt flertal i Folketinget i juni 2021 og er blevet vedtaget med anlægslov, lov nr. 1622 af 16. december 2025 om anlæg af ny midtjysk motorvej (strækningerne mellem Klode Mølle og Løvel vest om Viborg og mellem Give og Billund Vest).

Ændringer, der vedrører projektets tracé og længdeprofil (højde i terrænet) skal ligge fast til linjebesigtigelse hos ekspropriationskommissionen. Linjebesigtigelse for denne del af det samlede motorvejsprojekt skal ske 17.-19. november 2026, hvilket betyder at materiale til ekspropriationskommissionen skal være fremsendt 14. september 2026.

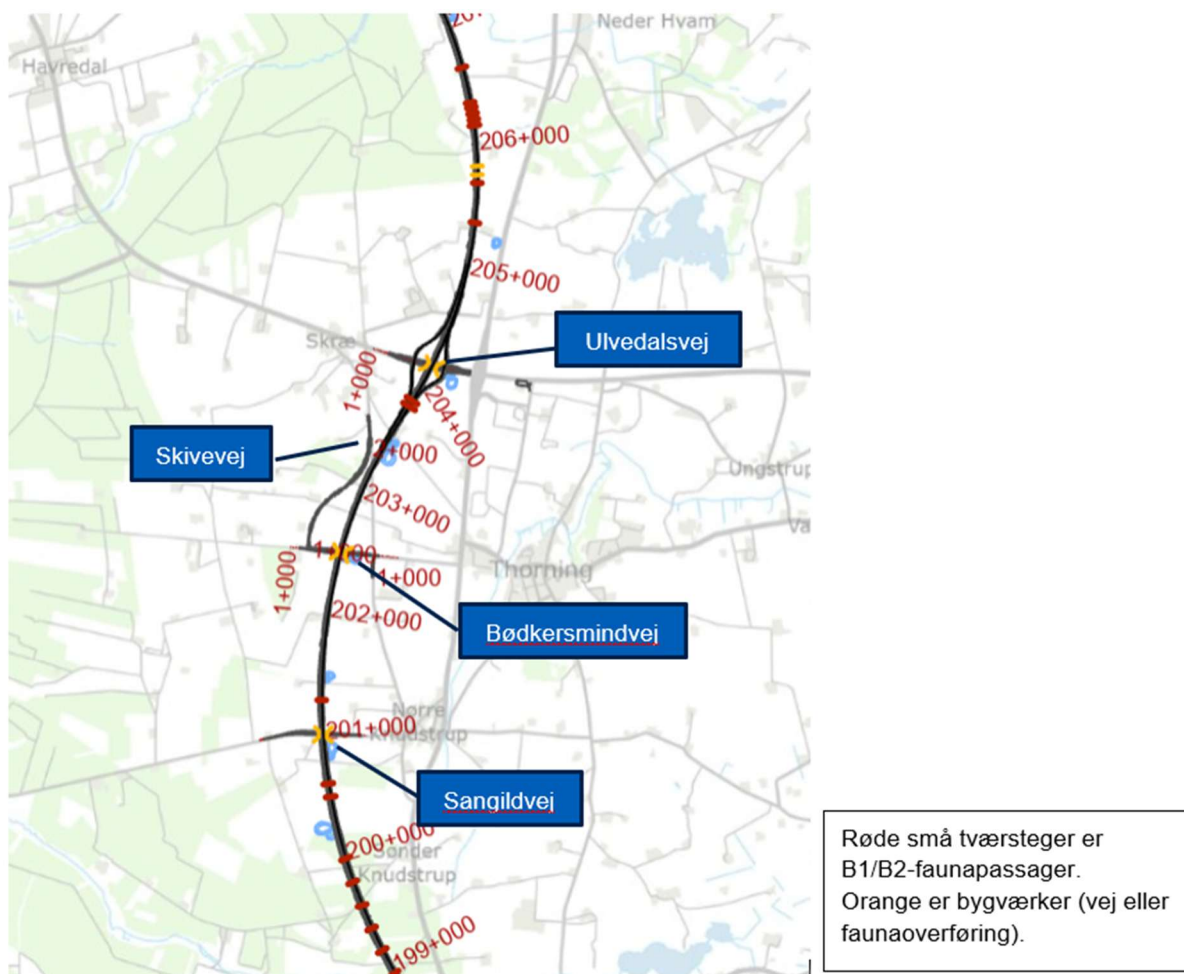
Nærværende ansøgning vedrører projektændring på en strækning på 8 km fra st. 199 – st. 207, hvor motorvejens længdeprofil ønskes sænket. Dette for at opnå en væsentlig økonomisk besparelse, samt et mindsket ressourceforbrug. Et lavere længdeprofil medfører et mindre behov for at tilføjer indbygningsegnet jord, som er i underskud på det samlede projekt.

Ved Ulvedalsvej, hvor sænkningen er størst, sænkes motorvejen med 4,1 m. Sænkningen medfører at Bødkersmindevej og Ulvedalsvej ændres fra underførte, som de var i miljøkonsekvensvurderingen¹, til at blive overførte. Sænkningen medfører desuden en ændring af en forlagt sidevej til Bødkersmindevej (Ski-vevej), hvor der er behov for en mindre terrænregulering.

Et sænket længdeprofil påvirker bygbarheden af halvdelen af de 18 mindre faunaunderføringer, B1 og B2-passager², der er planlagt på delstrækningen. På det samlede projekt er der, inden ændringen, planlagt 72 mindre faunaunderføringer og 14 større (faunabroer, landskabsbroer og en faunaunderføring).

¹ [Vestlig linjeføring - Miljøkonsekvensrapport - Klode Mølle - Løvel - Niras a/s](#)

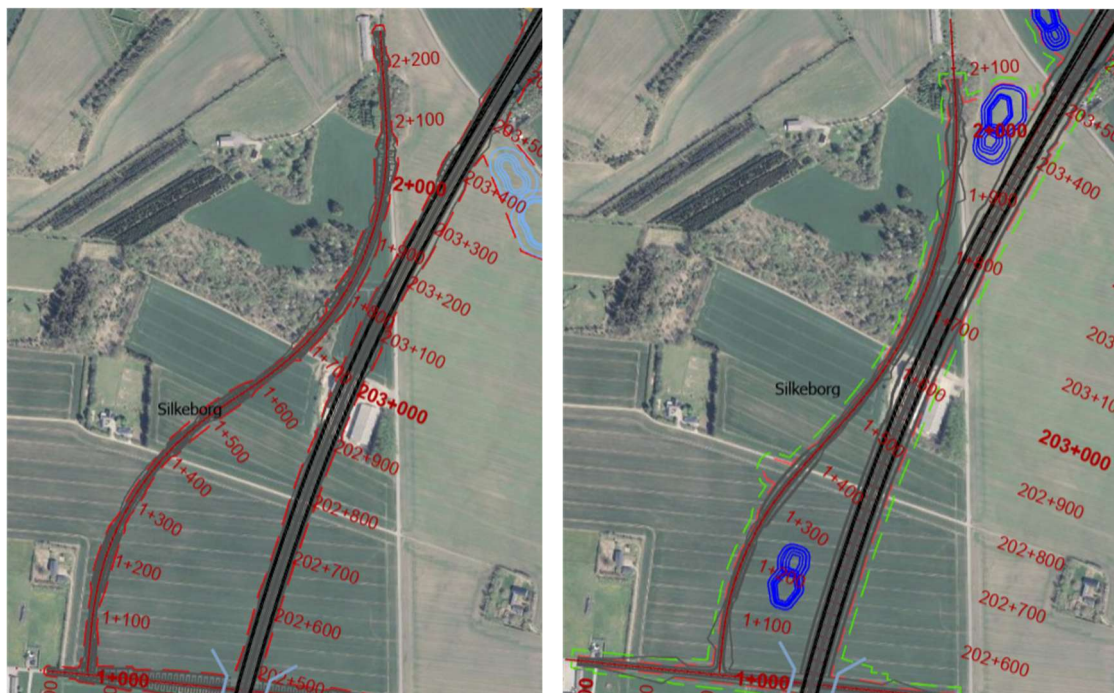
² B1-passager er underføringer egnede til små og mellemstore pattedyr, f.eks. ræv, grævling og pindsvin og B2-passager er underføringer som specifikt er for padder, men kan også benyttes af små pattedyr, krybdyr og kravlende insekter.



Figur 1 Skitse over strækning med den ansøgte ændring, sænket længdeprofil.

Emner

Herunder beskrives projektændringens betydning for mulige konfliktemner. Der er ikke udarbejdet en GIS-konfliktsøgning for motorvejens tracé, idet fodaftrykket for projektændringen svare til det miljøvurderede projekt, hvorved konfliktsøgning ikke vil vise ændrede påvirkninger. Der er gennemført konfliktsøgning på Skivevejs placering med projektændring, idet forlægningen af Skivevej er flyttet 110 m mod vest på en den af strækningen (figur 2). Konfliktsøgningen for Skivevejs placering med det sænkede længdeprofil er sammenholdt med konfliktsøgning for Miljøvurderingens placering af Skivevej, understøtter at der ikke er fundet en ændret påvirkning af områdeudpegninger.



Figur 2 Til venstre ses placeringen af forlagt Skivevej med ændringen, hvor motorvejens længdeprofil er sænket i forhold til det miljøvurderede projekt. Til højre ses forlagt Skivevej som i det miljøvurderede projekt. GIS-konfliktøgning viser uændret påvirkning.

Beskyttede naturtyper

I det miljøvurderede projekt, er påvirkningen af eksisterende beskyttede naturtyper vurderet i miljøkonsekvensvurderingen. Projektændringerne som vedrører sænkningen af længdeprofilet og ændringen af Ulvedalsvej og Bødkersmindsvej, holdes i samme tracé som i det oprindelige projekt.

Skivevej forlægges i et nyt tracé længere mod vest, men dette berører ikke beskyttede naturarealer.

Der sker derfor **ikke en øget, eller ny påvirkning** af beskyttede naturtyper i forbindelse med denne projektændring.

Natura 2000

I det miljøvurderede projekt, er påvirkningen af Natura 2000 vurderet i miljøkonsekvensvurderingen. Projektændringerne som vedrører sænkningen af længdeprofilet og ændringen af Ulvedalsvej og Bødkersmindsvej, holdes i samme tracé som i det oprindelige projekt.

Skivevej forlægges i et nyt tracé længere mod vest, men dette berører ikke Natura 2000 områder.

Der sker derfor **ikke en øget, eller ny påvirkning** af Natura 2000 områder i forbindelse med denne projektændring.



Bilag IV, rødlistede og fredede arter

Spidssnudet frø og stor vandsalamander

Der er planlagt 18 mindre faunaunderføringer, B1 og B2-passager, på delstrækningen. B2-passager er underføringer som specifikt er for padder, men kan også benyttes af små pattedyr, krybdyr og kravlende insekter og B1-passager er underføringer egnede til små og mellemstore pattedyr, f.eks. ræv, grævling og pindsvin.

Sænkning af længdeprofilen vil påvirke bygbarheden af halvdelen af de 18 passager, pga. terrænforhold eller høj grundvandsstand. På delstrækningen er i alt syv B2-passager, som er målrettet til padder og tre af disse bliver udfordret på bygbarhed på den planlagte placering. Det er derfor undersøgt, om det er muligt at finde nye placeringer til de faunaunderføringer, der ikke kan etableres eller andre tiltag, der kan opretholde områdets økologiske funktionalitet for padderne, f.eks. ledelinjer og vandhuller. Nævnte tiltag er også anvendt i projektets miljøkonsekvensvurdering (og anlægsloven for projektet), for at opretholde områdets økologiske funktionalitet for påvirkede arter.

En af de tre B2-passager har fået ændret placering og to B2 mindre faunapassager kan ikke etableres. Ved etablering af 4 ekstra erstatningsvandhuller for spidssnudet frø og stor vandsalamander, samt supplerende med ekstra beplantning til ledelinjer samt ekstra paddehegn, vurderes områdernes økologiske funktionalitet opretholdt. Sammenfattende vurderes, at ændringerne som følge af sænkning af længdeprofilen **ikke er væsentlige**, når der samtidig etableres tiltag, der opvejer de negative påvirkninger, som sænkning af længdeprofilen medfører. Der henvises i øvrigt til vedlagte bilag: ”Ændring af mindre faunapassager ved sænkning af længdeprofil st. 199-207 motorvej vest om Viborg”.

Flagermus

Projektændringen, som medfører at to skærende veje ændres fra underføring til overføring, er ikke sammenfaldende med ledelinjer for flagermus og vurderes derfor ikke at ændre påvirkningen af områdets funktion for flagermus, i forhold til det miljøkonsekvensvurderede projekt.

I sydenden af ændrings-strækningen er der, i forbindelse med det miljøvurderede projekt (lokalitet 077_WR), fundet Brun-, dværg-, syd- og vandflagermus. Der blev konstateret overraskende lav aktivitet af flagermus, hvor hovedparten af aktiviteten var ved Haller Å, dvs. syd for denne ændring. Fremkomsttidspunkter tyder ikke på at der er rastende eller ynglende flagermus indenfor lokaliteten.

I nordenden af ændrings-strækningen, vest for tracéet, blev der i det miljøvurderede projekt (lokalitet 117_WR), også registreret fundet brun-, dværg-, syd- og vandflagermus. Fremkomsttidspunkter tyder på rastende eller ynglende flagermus i Hvam. Der er i MKV-projektet en faunabro tæt på dette område (st. 205,77) bl.a. af hensyn til flagermus. Der er ikke ændring af denne faunapassage.

Flagermusundersøgelser i forbindelse med supplerende MKV, viser meget lav aktivitet af Myotis-arter (som var dem, der blev undersøgt for), nær Ulvedalsvej.

Projektændringen, sænket længdeprofil på den omtalte delstrækning, vurderes på baggrund af ovenstående **ikke at medføre en ændret påvirkning** af flagermus i forhold til det miljøvurderede projekt.

Øvrige bilag IV-arter

I det miljøvurderede projekt, er påvirkningen af bilag IV-arter vurderet i miljøkonsekvensvurderingen for projektet. Projektændringerne som vedrører sænkningen af længdeprofilen og de afledte ændringer deraf, holdes i samme tracé som i det oprindelige projekt. Der sker derfor ikke en øget, eller ny påvirkning af øvrige bilag IV-arter end dem der er nævnt ovenfor, i forbindelse med denne projektændring.



Bygge- og beskyttelseslinjer

I det miljøvurderede projekt, er påvirkningen på bygge- og beskyttelseslinjer vurderet i miljøkonsekvensvurderingen for projektet. Projektændringerne som vedrører sænkningen af længdeprofilen og de afledte ændringer deraf, holdes i samme tracé som i det oprindelige projekt.

Der er ikke registreret bygge- og beskyttelseslinjer ved de to tværgående veje, Ulvedalsvej og Bødkersmindevej, som ændres fra underførte til overførte. På den øvrige del af strækningen reduceres højden af motorvejen og påvirkningen af områder med skovbyggelinje, vil derfor reduceres. Der sker derfor **ikke en øget påvirkning** i forhold til bygge- og beskyttelseslinjer som følge af denne projektændring.

Beskyttede sten- og jorddiger

I det miljøvurderede projekt, er påvirkningen af beskyttede sten- og jorddiger vurderet i miljøkonsekvensvurderingen. Projektændringerne som vedrører sænkningen af længdeprofilen og ændringen af Ulvedalsvej og Bødkersmindevej, holdes i samme tracé som i det oprindelige projekt.

Skivevej forlægges i et nyt tracé længere mod vest, men dette berører ikke beskyttede sten- og jorddiger. Der sker derfor **ikke en øget, eller ny påvirkning** af beskyttede sten- og jorddiger i forbindelse med denne projektændring.

Fredskov

I det miljøvurderede projekt, er påvirkningen af eksisterende fredskov vurderet i miljøkonsekvensvurderingen. Projektændringerne som vedrører sænkningen af længdeprofilen og ændringen af Ulvedalsvej og Bødkersmindevej, holdes i samme tracé som i det oprindelige projekt. Skivevej forlægges i et nyt tracé længere mod vest, men dette berører ikke eksisterende fredskov.

Der sker derfor **ikke en øget, eller ny påvirkning** af eksisterende fredskov i forbindelse med denne projektændring.

Fredninger

Der er **ingen fredninger** i området for projektændringen.

Fortidsminder og kulturarvsarealer

I det miljøvurderede projekt, er påvirkningen af fortidsminder og kulturarvsarealer vurderet i miljøkonsekvensvurderingen. Projektændringerne som vedrører sænkningen af længdeprofilen og ændringen af Ulvedalsvej og Bødkersmindevej, holdes i samme tracé som i det oprindelige projekt.

Skivevej forlægges i et nyt tracé længere mod vest, men dette berører ikke fortidsminder og kulturarvsarealer. Der sker derfor **ikke en øget, eller ny påvirkning** af fortidsminder og kulturarvsarealer i forbindelse med denne projektændring.



Drikkevandsinteresser

I det miljøvurderede projekt, er påvirkningen af drikkevandsinteresser vurderet i miljøkonsekvensvurderingen. Sænkning af længdeprofilen og de afledte ændringer, medfører **ikke en ændret påvirkning** af drikkevandsinteresser, i forhold til det miljøkonsekvensvurderede projekt.

Målsatte Vandforekomster

I det miljøvurderede projekt, inkl. supplerende miljøkonsekvensvurdering, er påvirkningen af målsatte vandforekomster vurderet i miljøkonsekvensvurderingen. Sænkning af længdeprofilen og de afledte ændringer, vurderes ikke at medføre ændret påvirkning af vandforekomster.

Sænkning af længdeprofilen vurderes **ikke at medføre ændret behov** for midlertidig grundvandssænkning i forhold til det miljøvurderede projekt, bl.a. fordi to tværgående veje ændres fra underføring til overføring.

Havstrategi

Projektet ændrer ikke på forhold, som kan have konsekvenser for havmiljøet.

Jordforurening og jordhåndtering

I det miljøvurderede projekt, er påvirkningen i fht. jordforurening vurderet i miljøkonsekvensvurderingen. Projektændringerne som vedrører sænkningen af længdeprofilen og ændringen af Ulvedalsvej og Bødkersmindevej, holdes i samme tracé som det miljøvurderede projekt. Skivevej lægges i et nyt trace længere mod vest, men dette berører ikke kortlagte områder.

Der sker derfor **ikke en øget, eller ny påvirkning** af kortlagte områder i forbindelse med denne projektændring.

Hele projektet for Midtjyske motorvej, Klode Mølle – Løvel har generelt et stort overskud af jord som ikke egner sig til genindbygning i vejen. Samtidig er der et underskud af indbygningseget jord. Ved at sænke længdeprofilen mindskes behovet for at tilkøre indbygningseget jord til projektet, hvilket resulterer i en resursebesparelse, samt besparelse på transport af materialer.

Driftsstøj

I det miljøvurderede projekt, er de støjmæssige konsekvenser i driftsfasen vurderet i miljøkonsekvensvurderingen. I driftsfasen vurderes ændringen med det sænkede længdeprofil ikke at medføre øget støjudbredelse fra motorvejen. En motorvej der ligger lavere i terrænet, vil alt andet lige medføre at støjen reduceres i umiddelbar nærhed af motorvejen, i større afstand vil det næppe medføre nogen mærkbar reduktion. De to skærende veje som ændres fra underføring til overføring, vil lokalt medføre en større støjudbredelse fordi de kommer højere op i terrænet. Ulvedalsvej og Bødkersmindevej har dog trafikbelastninger, der er væsentlig mindre end motorvejens. Ulvedalsvej har jf. Vejdirektoratets trafiktal (MASTRA) en årsdøgntrafik på 5767, Bødkersmindevej har årsdøgntrafik på 395, mens den forventede årsdøgntrafik på motorvejen vil være 10.500.

Hastigheden på de tværgående veje vil også være væsentlig mindre end hastigheden på motorvejen. På de skærende veje bliver hastighedsbegrænsningen 80 km/t på Forlagt Skivevej og Bødkersmindevej. På



Ulvedalsvej bliver hastigheden 70 km/t og der vil komme lysreguleringer, som medfører en yderligere lavere gennemsnitshastighed.

Trafikbelastning og hastighed har, sammen med placering i terræn, stor indflydelse på støjudbredelsen fra veje. I forhold til den samlede støjpåvirkning af projektet, vurderes projektændringen at medføre en **marginal positiv ændring** i forhold til omgivende beboelser.

Anlægsstøj og vibrationer

I det miljøvurderede projekt, er de støjmæssige konsekvenser i anlægsfasen vurderet i miljøkonsekvensvurderingen. Ændringen af projektet, **vurderes ikke at medføre væsentlige ændringer** af anlægsstøj og vibrationer, i forhold til det miljøvurderede projekt.

Ledninger

Det miljøvurderede projekt er vurderet i forhold til større ledningsanlæg som højspændingsluftledninger, olieledning og gastransmissionsledninger.

Der er ingen større ledningsanlæg på den sænkede strækning, og dermed **ingen påvirkning** på større ledningsanlæg i forhold til sænkningen.

I forbindelse med den videre projektering efter Miljøvurderingen (fase 3) er der konstateret en spildevandstrykledning, som krydser motorvejen ca. i st. 203.600. Ledningen ligger ca. 5 m under færdigvej i det miljøvurderede projekt, mod ca. 1 m i det sænkede projekt. Det medfører at trykledningen skal omlægges så den ligger dybere. Ledningstraceet fastholdes og omlægningen vil **ikke påvirke** eksisterende beskyttet natur, beskyttede diger eller andet.

Andre relevante områdeudpegninger

I det miljøvurderede projekt, er påvirkningen af områdeudpegninger vurderet i miljøkonsekvensvurderingen. Da projektændringens hovedstrækning ikke medfører et ændret tracé eller et større "fodaftrek" er der ikke ændret påvirkning på de fleste områdeudpegninger. Der er gennemført konfliktsøgning på Skivevejs placering med projektændring. Denne sammenholdt med konfliktsøgning for Miljøvurderingens placering af Skivevej, understøtter at der ikke er fundet en ændret påvirkning af områdeudpegninger. I den miljøvurderede placering, strejfses en registrering af et beskyttet dige, som på luftfoto ses ikke at være fraværende. Samme dige-registrering overlapper desuden med motorvejens miljøvurderede tracé.

Landskab

Projektændringen medfører at motorvejen sænkes i terræn i forhold til det oprindelige projektforslag, hvor vejen overvejende er opdæmmet og dermed placeret over terræn. De væsentligste ændringer på strækningen er mellem stationering 202 og 205, hvor motorvejen er sænket 1,6 m ved Bødkersmindevej og 4,1 m ved Ulvedalsvej i forhold til det oprindelige projekt.

Samlet set vurderes projektændringens landskabsmæssige konsekvens at medføre **en ubetydelig og således ikke væsentlig påvirkning**, set i forhold til det eksisterende projektforslag. Påvirkningen vil dog variere let langs strækningen, hvor den stedvis vil være hhv. *positiv* eller *mindre negativ*. Der henvises i øvrigt til vedlagte bilag: "Væsentlighedsvurdering_landskab".



Økologiske forbindelser

Økologiske forbindelser er udpegninger i kommuneplaner, som skal sikre, at ubrudte og uforstyrrede natursammenhænge bevares og om muligt forbedres. Potentielle økologiske forbindelser skal søges udtaget af intensiv landbrugsdrift, så ubrudte og uforstyrrede natursammenhænge udbygges og forbedres. Økologiske forbindelser er vurderet i projektets miljøkonsekvensvurdering.

Som angivet under afsnit om bilag IV-arter, påvirker sænkningen af længdeprofilen på delstrækningen, bygbarheden af flere mindre faunaunderføringer. Økologiske forbindelser kan blive påvirket, da nogle af de planlagte mindre faunaunderføringer ikke kan etableres.

Der er i alt 11 B1-passager, som er egnede til små og mellemstore pattedyr, f.eks. ræv, grævling og pindsvin, og seks af disse bliver udfordret på bygbarhed på den planlagte placering.

Det er undersøgt om det er muligt at finde nye placeringer til de faunapassager, der ikke kan etableres, eller om etablering af ledelinjer hen til andre passager, kan sikre opretholdelse af økologiske forbindelser. Tiltag som også er del af den oprindelige miljøkonsekvensvurdering (og anlægsloven for projektet). To B1-passager har fået ændret placering, som med etablering af ledelinjer vil sikre økologisk forbindelse. Fire B1-passager kan ikke etableres, her vurderes at supplerende beplantning til ledelinjer til andre faunapassager, vil opveje dette og sikre økologisk forbindelse.

Sammenfattende vurderes det, at ændringerne som følge af sænkning af længdeprofilen **ikke er væsentlige**, når der samtidig etableres tiltag, der opvejer de negative påvirkninger, som sænkning af længdeprofilen medfører. Der henvises i øvrigt til vedlagte bilag: "Ændring af mindre faunapassager ved sænkning af længdeprofil st. 199-207 motorvej vest om Viborg".

Andre projekter – kumulative projekter

Der er **ingen fremmede bygherreprojekter** i forbindelse med projektændringen.

Klimatilpasning Vand

Projektændringen har uændret tracé på hovedstrækningen og vil derfor ikke medføre ændret påvirkning i forhold til strømningsveje mv. Den ændrede forlægning af den mindre vej, Skivevej, som forlægges ca. 110 m længere mod vest, vil **ikke medføre en væsentlig ændret påvirkning** af strømningsveje i forhold til det miljøvurderede projekt.

Særlige anlægsmetoder

Der vurderes **ikke at ske ændringer** i brugen af særlige anlægsmetoder, som følge af projektændringen.

MKV-screening

Da Vejdirektoratet er bygherre på projektet, skal anlægget vurderes efter de regler der gælder for Vejdirektoratets anlæg. Anlægget vurderes for, om det er anmeldeligt efter miljøvurderingsreglerne jf. Lov



om ændring af lov om offentlige veje m.v., jernbaneloven og forskellige andre love' (LBK nr. 435 af 24/04/2024) bilag 2 punkt 13 a om "Ændringer eller udvidelser af anlæg i bilag 1 eller nærværende bilag, som allerede er godkendt, er udført eller er ved at blive udført, når de kan have væsentlige skadelige indvirkninger på miljøet (ændring eller udvidelse, som ikke er omfattet af bilag 1)".

Det er derfor kun i det tilfælde, at anlægget kan have væsentlige skadelige indvirkninger på miljøet, at projektet skal anmeldes efter dette punkt – eller hvis der er tvivl om påvirkninger.

Vejdirektoratet har som offentlig bygherre foretaget en vurdering af projektet efter reglerne i Vejloven og efter gældende praksis på området på baggrund af det projektmateriale som foreligger pr. dags dato. Vejdirektoratet vurderer på baggrund af ovenstående, at projektændringen ikke har en væsentlig påvirkning på miljøet. Det kan dog ikke udelukkes at projektet kan få væsentlige skadelige indvirkninger på miljøet, hvorfor Vejdirektoratet vurderer, at projektet skal **anmeldes til screening** for MKV-pligt hos Trafikstyrelsen.

Ændres projektet skal vurderingen foretages på ny.

Vibeke Rahbek, Miljøafdelingen, Vejdirektoratet, d. 30. juni 2026