

### 3. Limfjordsforbindelse råstofindvinding

Tidsplan

Vejdirektoratet

Dato: 25. juni 2026

#### Tidsplan og graveetaper

Indvindingen vil følge anlægget af motorvejsprojektet og forventes at strække sig over en 8-årig periode fra 2. kvartal 2027 til udgangen af 2034. De største mængder forventes at blive indvundet i den første del af perioden, hvor der skal bruges store mængder råstoffer til forbelastning af blødbundsarealer. Disse skal derefter have tid til at sætte sig, inden anlæggelse af selve vejtracéet. Der forventes derfor, at der i nogle år efter etablering af vejdamninger med overhøjde (forbelastning) kun vil foregå begrænset eller ingen råstofindvinding. Først efter denne periode vil der blive indvundet råstoffer til selve vejtracéet. Den maksimale indvindingsmængde pr. år vil være op til 1.000.000 m<sup>3</sup>.

Den overordnede tidsplan for projektet er:

1. kvartal 2027:	Ekspropriation af arealerne
1.- 4. kvartal 2027:	Arkæologiske forundersøgelser og udgravninger på sidetagsarealer
2. -4. kvartal 2027:	Mindre indvinding af materialer til anlæg af adgangsveje i den nordlige del af projektet (syd for Limfjorden)
2028-2031:	Indvinding af materialer til forbelastningsprojektet
2032-2034:	Indvinding af vejmaterialer til selve vejprojektet

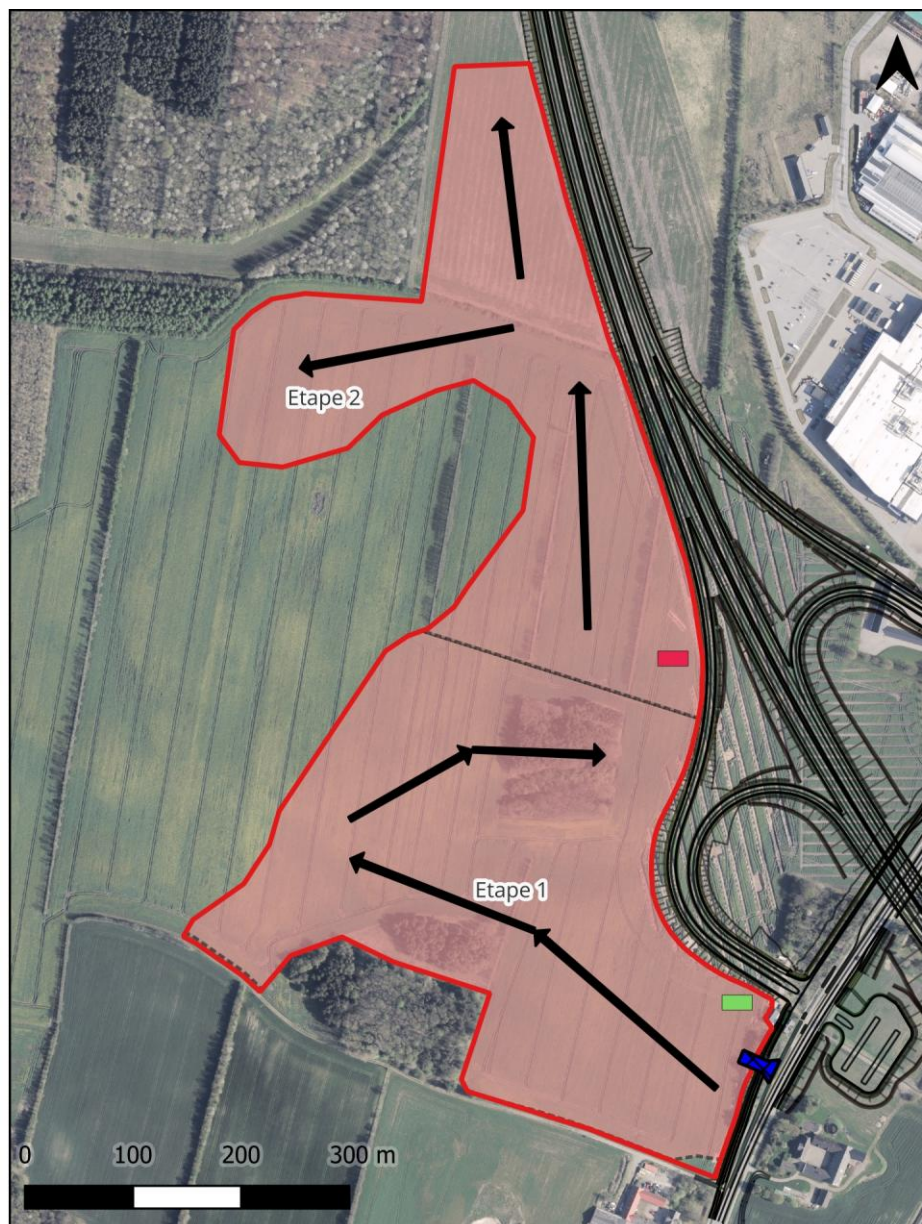
Råstofindvindingen er opdelt i 2 etaper (Figur 0.1), svarende til de to overordnede indvindingsperioder i nedenstående tidsplan (med forbehold for forskydninger, hvis der sker forsinkelser i vejprojektet):

2027:	Indvinding af maks. 250.000 m <sup>3</sup> råstoffer (etape 1a). Råstofferne skal anvendes til anlæg af adgangsveje til motorvejsprojektet.
2028-2031:	Indvinding af maks. 1.000.000 m <sup>3</sup> /år råstoffer, dog maks. 2.000.000 m <sup>3</sup> samlet for hele perioden (etape 1b). Råstofferne skal anvendes til forbelastning af blødbundsarealer inden for vejprojektet. Løbende efterbehandling af de indvundne arealer.
2032-2034:	Indvinding af maks. 500.000 m <sup>3</sup> /år råstoffer, dog maks. 1.500.000 m <sup>3</sup> i alt (etape 2). Råstofferne skal anvendes til opbygning af vejanlæg.
2034-2035:	Efterbehandling af etape 2

Samlet set ansøges om indvinding af maks. 2.500.000 m<sup>3</sup> sand, grus og sten og evt. moræneler inden for den samlede indvindingsperiode, hvilket svarer til den forventede maksimale mængde råstoffer i form af sand, grus og sten samt anvendelig overjord/overskudsjord, der kan indvindes inden for projektområdet med de i kapitel **Fejl! Henvisningskilde ikke fundet.** angivne graveafstande og -hældninger. Der ønskes fleksibilitet i forhold til, hvor i vejprojektet råstofferne bedst anvendes, så hvis der ikke skal anvendes så store mængder til forbelastning, som forventet, kan råstofferne i stedet anvendes dæmningsfyld og til bundsikring i selve vejkassen. Derfor er summen af de maksimale råstofmængder inden for de enkelte etaper højere end den samlede råstofmængde i projektområdet.

Der forventes at være ca. 2 års stilstand eller begrænset aktivitet mellem etape 1 og etape 2, hvor blødbundsarealerne skal nå at sætte sig, inden opbygning af vejkasserne. Den samlede indvindingsperiode forventes at strække sig over ca. 8 år, jf. ovenstående, men der søges om en **10-årig råstofindvindings-tilladelse fra 2027-2036**, så eventuelle forsinkelser i vejprojektet, og dermed forsyningen af råstoffer til dette, kan indeholdes inden for tilladelsen.

- Projektområde
- Vejprojekt
- Graveretning
- Graveetaper
- Containere
- Mandskabs- og materielcontainer etape 1
- Mandskabs- og materielcontainer etape 2
- Adgangsvej



Figur 0.1: Omtrentlig afgrænsning af de to graveetaper samt forventet placering af mandskabs- og materielcontainer i de to etaper samt placering af adgangsvejen. Den endelige afgrænsning af etaperne vil afhænge af behovet for råstoffer til forbelastningsprojektet (etape 1).