

Molslinjen A/S

Carsten Niebuhrs Gade 43
1577 København V
Telefon +45 7221 8800
info@trafikstyrelsen.dk
www.trafikstyrelsen.dk

Dato: 12-05-2026
Sagsnr.: 2026-303848
Sagsbehandler: ANTHA

Afgørelse om at duc d'alber og søjleanlæg i Odden Færgeshavn er ikke VVM-pligtigt

Trafikstyrelsen har den 1. april 2026 modtaget en ansøgning fra Molslinjen A/S om at etablere duc d'alber og pæleanlæg ved Leje B og Leje C i Odden Færgeshavn. Projektet er beliggende inden for de dækkende værker i Odden Færgeshavn, hvor Molslinjen A/S har fået en fuldmagt fra Sund og Bælt til at etablere nye fortøjningssystemer og rampeanlæg i Odden Færgeshavn.

Trafikstyrelsen er myndighed for behandling af sager om etablering af faste anlæg, uddybning og opfyldning på søterritoriet i havne, jf. § 2 i Havneloven¹.

Projektet er omfattet af VVM-bekendtgørelse for havne² bilag 2, punkt 10 e. Trafikstyrelsen skal derfor træffe afgørelse om, hvorvidt projektet er omfattet af VVM-pligt. Endvidere skal det efter samme bekendtgørelse vurderes, hvorvidt der skal udarbejdes en konsekvensvurdering af Natura 2000-områder i nærheden af projektet.

Trafikstyrelsens afgørelse

Trafikstyrelsen har efter en screening af sagen afgjort, at projektet ikke er VVM-pligtigt og derfor ikke kræver en miljøkonsekvensvurdering. Dermed kræver anlægget ikke tilladelse efter havnelovens § 2.

Endelig meddeler Trafikstyrelsen, at der ikke skal udarbejdes konsekvensvurdering i forhold til nærtliggende Natura 2000-områder af projektet.

Afgørelsen fritager ikke modtageren for pligt til at opnå tilladelser og godkendelser, der måtte være nødvendige for gennemførelse af projektet i henhold til anden lovgivning.

Afgørelsen erstatter ikke privatretlige aftaler med fysiske og juridiske personer, som kan være berørt af projektet.

¹ LBK nr. 116 af 24/01/2024 af lov om havne (Havneloven)

² BEK nr. 855 af 02/06/2025 om vurdering af virkning på miljøet af projekter vedrørende erhvervshavne og Københavns Havn samt om administration af internationale naturbeskyttelsesområder og beskyttelse af visse arter for så vidt angår anlæg og udvidelse af havne (VVM-bekendtgørelse for havne)



Samtidig med at anlægsarbejdet afsluttes, skal Beredskabsstyrelsen og Geodatastyrelsen underrettes herom med angivelse af anlæggets endelige position.

Begrundelse for afgørelsen

Screeningen er foretaget med udgangspunkt i det konkrete projekt med det nuværende kendskab til evt. miljømæssige konsekvenser. Ændringer i projektet eller i omgivelserne kan betyde, at projektet må screenes på ny ud fra de nye betingelser.

Trafikstyrelsen har ved afgørelsen om at give tilladelse til projektet lagt vægt på, at de eksisterende aktiviteter i området ikke vil blive påvirket negativt. Ydermere vil anlægget ikke ændre på havnens funktion.

Trafikstyrelsen har i sin afgørelse om, at projektet ikke er VVM-pligtigt lagt vægt på, at arbejdet udføres i dagtimerne mellem 7:00-18:00. Styrelsen lægger også vægt på, at der bruges vibration til at nedsætte pælene, og der kun derefter færdigrammes til den projekterede spidskote med hydraulisk hammer, så undervandstøjen holdes til et minimalt niveau. Yderligere skal det nævnes, at der ved nedhamring bruges soft-start procedure, så marine pattedyr har mulighed for at søge andre steder hen inden lydbelastningen bliver skadelig.

Trafikstyrelsen har vurderet, at projektet ikke vil være til hinder for vandområdets målopfyldelse eller medføre forringelse af vandområdets økologiske- og kemiske tilstand. Ligeledes har styrelsen vurderet at projektet hverken vil medføre midlertidig eller permanent forringelse på kvalitetselementers tilstand.

Trafikstyrelsen har i sin afgørelse om, at der ikke skal udarbejdes en konsekvensvurdering i henhold til nærtliggende Natura 2000-områder lagt vægt på, at projektet er i behørig afstand til projektet og at den resuspendering af sediment der vil forekomme, vil være af mindre karakter og ikke sprede sig udenfor molerne og de dækkende værker i havnen, og at der kan opretholdes gunstig bevaringsstatus og at en væsentlig påvirkning på Natura 2000-området kan udelukkes.

Trafikstyrelsen har vurderet, at den økologiske funktionalitet for bilag IV-arter angivet på artsfredningsbekendtgørelsens bilag 1³ og habitatdirektivets bilag IV⁴ kan opretholdes. Styrelsen har i sin vurdering lagt vægt på, at yngle- og rasteområder opretholdes på samme niveau som hidtil, så marsvinets bevaringsstatus sikres og områdets økologiske funktionalitet opretholdes.

Retsgrundlag

Trafikstyrelsen er myndighed for etablering af faste anlæg, uddybning og opfyldning inden for erhvervshavnens dækkende værker, jf. § 2 i Havneloven¹. Endvidere skal styrelsen vurdere, hvorvidt der skal udarbejdes en konsekvensvurdering for nærtliggende Natura 2000-områder samt bilag IV-arter.

Afgørelse om VVM-pligt er truffet i henhold til § 7 i VVM-bekendtgørelse for havne. Afgørelse om at projektet ikke kræver tilladelse er truffet i henhold til § 2, stk. 2, i Havneloven¹.

³ BEK nr. 521 af 25/03/2021 om fredning af visse dyre- og plantearter og pleje af tilskadekommet vildt¹

⁴ Rådets direktiv 92/43/EØF af 21. maj 1992 om bevaring af naturtyper samt vilde dyr og planter



Afgørelsen om, at der ikke skal udarbejdes Natura 2000-konsekvensvurdering af projektet er truffet jf. § 13 i VVM-bekendtgørelse for havne.

Sagsfremstilling

Molslinjen A/S planlægger at etablere to duc d'alber og pæleanlæg ved Leje B og Leje C i Odden Færgehavn. Projektet omfatter etablering af nye duc d'alber og pæleanlæg ved Leje B og Leje C, herunder pæle med fendere, som skal sikre korrekt positionering af færgerne under anløb og fortøjning. Derudover etableres pælefunderede fundamenter foran den eksisterende kaj ved Leje C til understøtning af fremtidige hejsetårne for en ny bilrampe samt en enkelt pæl til anstødsfender, der skal positionere færgerne langsskibs ift. ramperne. Pælene der skal nedsættes i havbunden vil være konstrueret af stålør, som vil blive fyldt med sand efter nedsætningen.

Stålrørene fordeles på følgende vis:

Leje B - Duc d'albe

Installering af 4 stk. stålør, Ø 1.422 mm, t = 32 mm, S460, l = 28 +1 m, spidskote: -21,0 m

Leje C - Duc d'albe

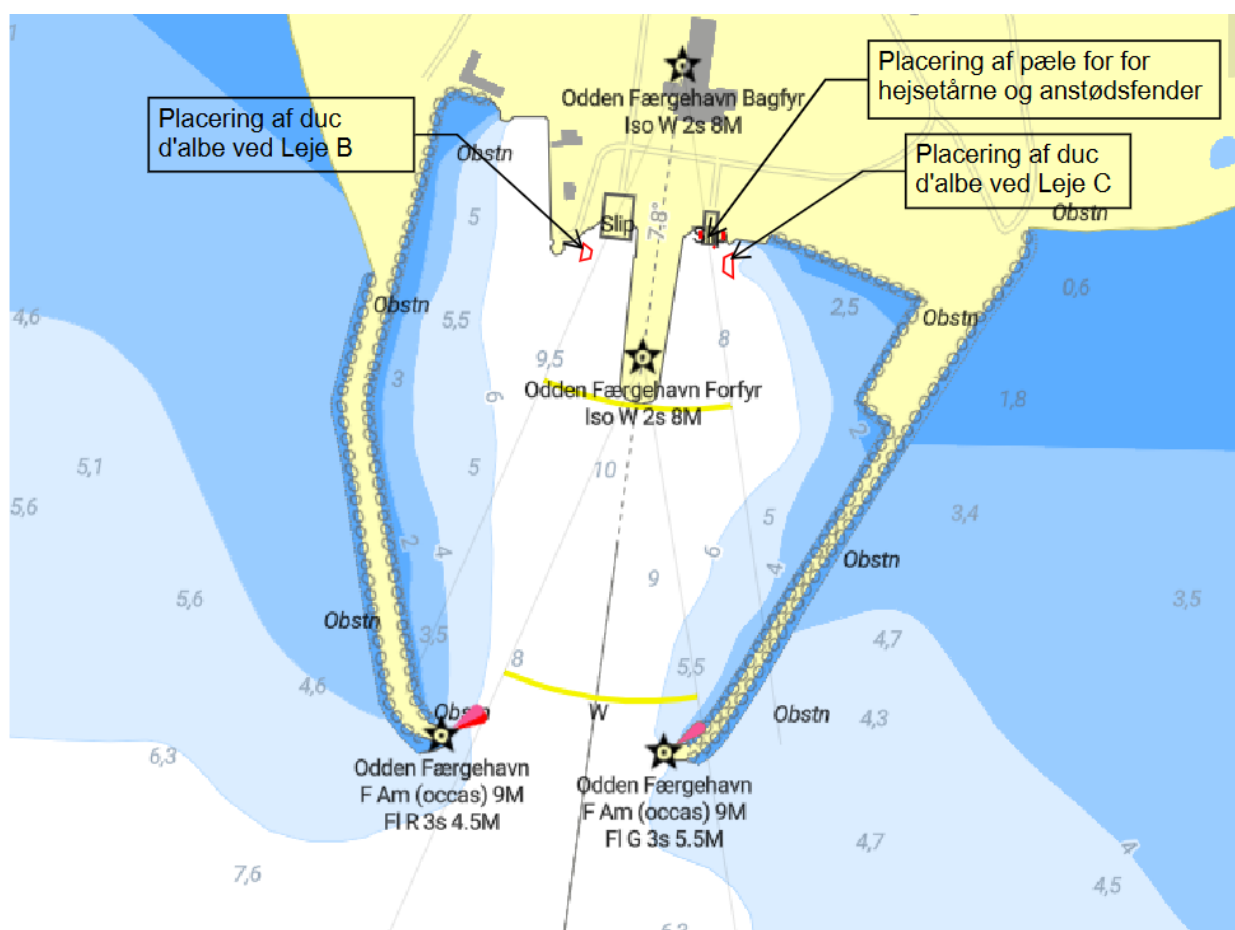
Installering af 4 stk. stålør, Ø 1.422 mm, t = 32 mm, S460, l = 28 +1 m, spidskote: -21,0 m

Hejsetårnsfundamenter

Installering af 4 stk. stålør, Ø 813 mm, t = 20 mm, S355, l = 25+1 m, spidskote: -23,0 m

Anstødsfender

Installering af 1 stk. stålør, Ø 508 mm, t = 12,5 mm, S355, l = 18+1 m, spidskote: -17,0 m



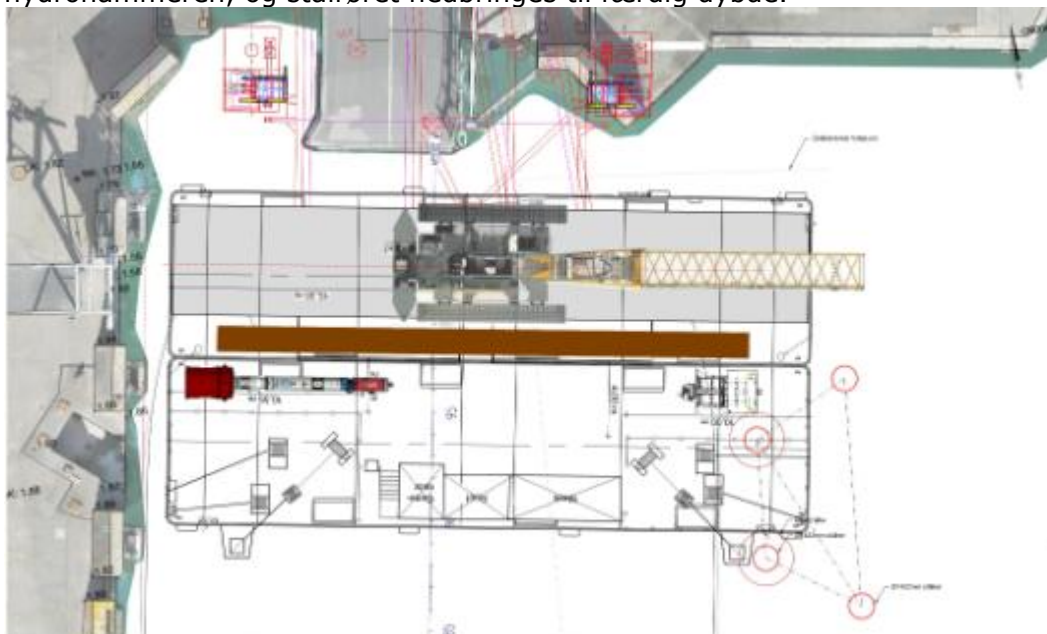
Figur 1: Placering af pæle til for hejsetårne, anstødsfender og duc d'alber markeret med rødt på kortet.

Stålrørene i Leje C installeres først, da det vurderes at dette leje nemmere kan holdes ude af færgedriften. I Leje C installeres først stålrørene til hejsetårnsfundamenterne, herefter stålrøret til anstødsfenderen og til sidste stålrørene til duc d'alben.



Ved opsætningen af pælene bruges en kran til at placere vibratoren på toppen af stålørret. Vibratoren startes, og stålørret nedbringes så langt som muligt. Det forventes dog ikke, at vibratoren kan nedbringe stålørret til fuld dybde.

Når stålørret ikke kan nedbringes dybere med vibratoren, stoppes vibratoren. Herefter bruges hydrohammeren, og stålørret nedbringes til færdig dybde.



Figur 2: Projekttegning der fremviser arbejdsprammen placeret i Leje C, hvorpå kranen der håndterer vibratoren og Hydro hammeren er placeret. Derudover fremvises placeringen af pælene til de to mindre pæleanlæg, som er placeret i den øvre venstre del af billedet. Slutteligt er de fire pæle, der udgør fundamentet til duc d'alben i Leje C markeret med røde cirkler i den nederste højre del af billedet.

Samme procedure og fremgangsmåde bruges også ved Leje B, hvor der dog skal installeres færre stålørspæle i havbunden. Efter installationen af stålørspælene i havbunden, fyldes de med sand og herefter reetableres bundssikringen på havbunden, så den fresmtår som før nedsætningen af stålørspælene.

Ved installation af de planlagte havnefaciliteter er der potentiale for en række påvirkninger og uheldsmæssige hændelser. Hvilket kunne være tab af stålør, støj ved nedbringning af stålør, støv og slagter fra stålør, risiko for at falde i vandet ved arbejde fra flåde og vibrationer ved installation af stålør. Der er i projektet taget højde for disse risici og der foretages foranstaltninger for at mindske påvirkningen og risikoen for at disse hændelser forekommer.

Natura 2000-områder

Afstanden til Natura 2000-område nr. 154 "Sejerø Bugt, Saltbæk Vig, Bjergene, Diesbjerg og Bollinge Bakke" er 2 kilometer.

Natura 2000-område nr. 154 er specielt udpeget for at beskytte store og veludviklede rigkær omkring Saltbæk Vig, kystlagunerne ved Sanddobberne, Saltbæk og Korevlen, sandbanker, bugter og vige og stenrev i Sejerø Bugt, det unikke klitlandskab med bl.a. enebærklit på Eskebjerg Vesterlyng, klinte og overdrev på bl.a. Neksøl og Ordrup Næs, stenede strandvolde på



Krageøen og langs Sejerø Bugt samt betydelige indlandsoverdrev i Bjergene og Veddinge Bakker.

Ved etableringen af de nye havne faciliteter, vil der forekomme støj, vibrationer og sediment ophvirvling. Projektet er placeret inde for de dækkende værker, så det kan forventes at en væsentlig del af støjen vil blive absorberet af molen og at det sediment, der er ophvirvlet i vand-søjlen forventes at bundfælde inden for de dækkende værker. Styrelsen lægger vægt på disse betragtninger når det vurderes at Natura-2000 området "Sejerø Bugt, Saltbæk Vig, Bjergene, Diesbjerg og Bollinge Bakke" ikke vil blive påvirket ved etableringen af duc d'alber og pæle-anlæg i Odden Færgehavn.

Trafikstyrelsen vurderer derfor, at projektet ikke påvirker området væsentligt under hensyntagen til områdets udpegningsgrundlag og bevaringsmålsætninger.

Bilag IV-arter

Trafikstyrelsen har eftersøgt fremkomsten af bilag IV-arter i og omkring projektområdet i relevante databaser⁵. Trafikstyrelsen har fundet, at der registreret marsvin i farvandet omkring Odden Færgehavn.

Marsvin er særligt sårbar for støjpåvirkninger, da hvalen bruger ekkolokalisering til at navigere og finde føde. Undervandsstøjen vedrørende projektet vil hovedsageligt blive inde i havnebassinet, idet det vil reflekteres af havnestrukturene, samt blive absorberet af havbundssedimentet. Det er dermed tale om en lokal forstyrrelse. Noget undervandsstøj vil formodentlig kunne høres udenfor havnebassinet. Som nævnt tidligere i sagsfremstillingen anvendes der vibration og soft-start ved nedfunderingen af pælene til projektet. Det vurderes derfor, at støjniveauet vil være mindre omfangsrigt og at de marine pattedyr i nærområdet vil, grundet brugen af soft-start proceduren, have mulighed for at svømme væk, inden den højere støjbelastning forekommer. På baggrund af dette vurderes, at der ikke er risiko for, at individer bliver fortrængt fra området, eller oplever høreskader/tab.

Trafikstyrelsen vurderer på baggrund af disse betragtninger, at områdets økologiske funktionalitet for marsvin ikke påvirkes ved gennemførelse af projektet. Styrelsen har lagt vægt på, at projektet ikke påvirker yngle- og rasteområder for marsvin. Styrelsen har desuden lagt vægt på, at projektet er tilrettelagt således, at støjpåvirkninger minimeres så vidt muligt. Dette medvirker til, at yngle- eller rasteområder i marsvins naturlige udbredelsesområde ikke beskadiges eller ødelægges. Endelig har styrelsen lagt vægt på, at projektet ikke medfører forstyrrelse med skadelig virkning for marsvin, og at der ikke sker forsætlig indfangning eller drab.

Vandrammedirektivet

Projektområdet er beliggende ved vandområde "Sejerø Bugt", med vandområde ID: 28. Vandområdet er udpeget med miljømålsætningen "God økologisk tilstand" og "God kemisk tilstand". Vandområdets samlede økologiske- og kemiske tilstand er vurderet til "Ringe økologisk tilstand" og "Ikke-god kemisk tilstand".

For de enkelte parametre er tilstanden vurderet som følgende;

⁵ www.arter.dk, www.naturdata.miljoportal.dk



- Fytoplankton: God økologisk tilstand,
- Rodfæstede bundplanter: Ringe økologisk tilstand,
- Bunddyr: Ringe økologisk tilstand,
- Iltforhold: Ikke anvendelig,
- Vandets klarhed: Ikke anvendelig,
- Nationalt specifikke stoffer: Ikke-god økologisk tilstand.

I henhold til projektbeskrivelsen og de beskrevne metoder er det Trafikstyrelsens vurdering, at projektet ikke vil medføre en midlertidig eller permanent forringelse af kvalitetselementernes tilstand, at projektet ikke vil medføre en forringelse af vandområdets økologiske- og kemiske tilstand og slutteligt, at projektet ikke vil hindre målopfyldelse i vandområdet.

På baggrund af bygherres beskrivelse af projektet i henhold til havstrategidirektivets 11 temaer vurderer Trafikstyrelsen, at projektet ikke er uforeneligt med opnåelse af miljømålene.

Høring

Projektområdet er i havplanen udlagt til zone Generel anvendelseszone (G) – G6.

Trafikstyrelsen har i forbindelse med sagens behandling forelagt ansøgningen for Landbrugs- og Fiskeristyrelsen, Naturstyrelsen, Kystdirektoratet, Plan- og Landdistriktsstyrelsen, Miljøstyrelsen, Styrelsen for Grøn Arealomlægning og Vandmiljø, Energistyrelsen, Slots- og Kulturstyrelsen, Beredskabsstyrelsen, Etablissement- og Terrænkommendoen, Energinet, Dansk Ornitologisk Forening, Beskyt Havmiljøet, Danmarks Naturfredningsforening og Friluftsrådet, Odsherred Kommune.

Projektansøgningen har endvidere været offentliggjort på Trafikstyrelsens hjemmeside i perioden 01-04-2026 til den 06-05-2026.

Følgende høringsparter har afgivet høringssvar:

Etablissement- og Terrænkommendoen, Miljøstyrelsen, Slots- og Kulturstyrelsen og Styrelsen for Grøn Arealomlægning og Vandmiljø.

Etablissement- Og Terrænkommendoen og Styrelsens for Grøn Arealomlægning og Vand miljø havde ingen bemærkninger til projektet.

Slots- og Kulturstyrelsen

Slots- og Kulturstyrelsen gør i deres høringssvar opmærksom på anmeldepligten ved fund af fortidsminder, herunder skibsvrag, samt på kravet om standsning af arbejdet og overholdelse af en beskyttelsesafstand på minimum 200 m ved eventuelle fund jf. museumslovens kapitel 8.

Bygherre svar

Bygherre tager bemærkningerne til efterretning. Bygherre vil derfor sørge for, at: Entreprenøren er bekendt med og instrueret i anmeldepligt og stop-procedure. Arbejdet standses øjeblikkeligt ved eventuelle fund, og Slots- og Kulturstyrelsen underrettes med relevant position og dokumentation.



Bygherre bemærker, at projektet består af punktvis og afgrænsede indgreb i et aktivt havneområde, samt at arbejdsprocedurerne (Bilag 4 til ansøgningen) understøtter korrekt håndtering af uforudsete forhold.

Trafikstyrelsens vurdering:

Trafikstyrelsen noterer sig denne bemærkning, men vurderer ikke at dette høringssvar påvirker afgørelsen og har derfor ikke yderligere bemærkninger til dette.

Miljøstyrelsen

Miljøstyrelsen anfører, at der mangler en tilstrækkelig redegørelse for projektets potentielle påvirkning af det berørte vandområde i relation til miljøfarlige forurenende stoffer. Styrelsen henviser til indsatsbekendtgørelsens § 8 og påpeger, at der skal foreligge dokumentation for, at projektet ikke kan medføre forringelse af vandområdets tilstand eller hindre opfyldelse af miljømålene.

Bygherre svar:

Bygherre fremsendte 08-05-2026 et supplerende dokument med redegørelse for hvordan at imødekommer de bemærkninger, som Miljøstyrelsen har fremsat.

Dokumentet uddyber oplysninger fra ansøgningsmaterialet, herunder projektets udledning af miljøfarlige stoffer (MFS) samt håndteringen heraf. Der redegøres blandt andet for: Projektets karakter og anvendte materialer, Anlægsmetoder og håndtering af potentielle MFS-kilder, Sediment og vandmiljø, Erfaring fra tilsvarende projekter.

Bygherre konkluderer, at projektets karakter, materialer og anlægsmetoder samlet set ikke medfører risiko for udledning af miljøfarlige stoffer, overskridelse af miljøkvalitetskrav eller forringelse af miljøtilstanden. Det er derfor bygherres vurdering, at projektet er foreneligt med vandplanlægningens mål og kan gennemføres uden negative konsekvenser for havmiljøet.

Trafikstyrelsens vurdering:

Trafikstyrelsen vurderer på baggrund af det samlede ansøgningsmateriale samt det fremsendte supplerende notat, at projektet ikke forventes at medføre en forringelse af vandområdets tilstand eller hindre opfyldelse af gældende miljømål.

Trafikstyrelsen har ved vurderingen lagt vægt på, at projektet omfatter etablering af pælefunderede konstruktioner i et eksisterende havnebassin, samt at de anvendte materialer, herunder stål, beton og sten, er almindeligt anvendte i tilsvarende maritime anlæg og vurderes ikke at medføre udledning af miljøfarlige forurenende stoffer til vandmiljøet.

Der er endvidere lagt vægt på, at projektet ikke indebærer uddybning eller opfyldning i havnebassinet, og at eventuelle sedimentpåvirkninger vurderes at være lokale og midlertidige. Trafikstyrelsen har desuden lagt vægt på, at bundsikring retableres efter afsluttet anlægsarbejde.

Endelig er der lagt vægt på, at eventuelle uforudsete forhold, herunder fund eller afvigelser vedrørende miljøfarlige stoffer, håndteres efter fastlagte procedurer, således at arbejdet kan standses og forholdene vurderes nærmere i samarbejde med relevante myndigheder.



Trafikstyrelsens samlet vurdering:

På baggrund af de indkomne høringssvar, det fremsendte ansøgningsmateriale samt det supplerende dokument vurderes det, at projektet kan udføres uden at stride mod de miljømæssige, kulturhistoriske eller sikkerhedsmæssige hensyn i området.

Offentliggørelse

Afgørelse vil blive offentliggjort på Trafikstyrelsens hjemmeside i henhold til § 28 i bekendtgørelse nr. 855 af 02/06/2025 om vurdering af virkning på miljøet af projekter vedrørende erhvervshavne og Københavns Havn samt om administration af internationale naturbeskyttelsesområder og beskyttelse af visse arter for så vidt angår anlæg og udvidelse af havne.

Klagevejledning

Afgørelser truffet i henhold til havneloven og bekendtgørelse om vurdering af virkning på miljøet af projekter vedrørende erhvervshavne og Københavns Havn samt om administration af internationale naturbeskyttelsesområder og beskyttelse af visse arter for så vidt angår anlæg og udvidelse af havne kan ikke påklages til transportministeren eller anden administrativ myndighed, jf. § 26 i Trafikstyrelsens delegationsbekendtgørelse⁶.

Med venlig hilsen

Anton Norup Grunnet Hansen

Fuldmægtig | VVM & Havne

Trafikstyrelsen

Bilag

Kopi til ovennævnte høringssparter

⁶ Bekendtgørelse nr. 169 af 27/01/2026 om Trafikstyrelsens opgaver og beføjelser, klageadgang og kundgørelse af visse af Trafikstyrelsens forskrifter