

Langebæk - Gl. Kalvehave, vurdering af levesteder for Bilag IV-arter

Indhold

| | |
|--|---|
| Sammenfatning | 2 |
| Overordnet beskrivelse | 2 |
| Bilag IV-arter | 2 |
| Markfirben | 2 |
| Springfrø, Stor vandsalamander og Grønbroget tudse | 3 |
| Flagermus | 3 |
| Afværgeforanstaltninger | 5 |
| Bilag 1 | 6 |



Arbejdsrapport udarbejdet for Vejdirektoratet af AGLAJA, september 2024

Sammenfatning

En ca. 3 km vejstrækning mellem Langebæk og Gl. Kalvehave er undersøgt for potentielle levesteder for Bilag IV-arter i forbindelse med anlæg af cykelsti langs vejen.

Der er registreret en mængde vejtræer i varierende størrelse og alder, som er potentielle levesteder for flagermus; primært som "dagsrastetræer". Endvidere er der registreret tre større træer, der tillige er vurderet at kunne rumme kolonier af flagermus: sommerkolonier (ynglekolonier) eller vinterkolonier (overvintringskolonier).

Som afværgeforanstaltning i anlægsfasen skal potentielle koloni-træer undersøges grundigt for positiv forekomst af kolonier. Ligeledes skal træer helst fældes i perioden september og oktober.

Der er ikke fundet potentielle levesteder for andre Bilag IV-arter. Aktuelt kunne der findes Markfirben, Springfrø, Stor vandsalamander og Grønbroget tudse. Der er ligeledes heller ikke grund til at tro, at Bilag IV-arter vil vandre over landevejen i højere grad end tilfældet er nu. Den nuværende vandring over vejen mellem rasteområder og yngleområder vurderes at være minimal.

Overordnet beskrivelse

Der er tale om en mindre, men stærkt trafikeret vej, som fører til Høje Møn gennem Langebæk og Gl. Kalvehave. Forløbet er gennem agerland, juletræsbeplantninger, forbi haver og befæstede arealer.

De vejnære arealer er uden markante skråninger, men fremstår med eutroft vegetationsdække; især ud for agerjord.

Ca. 1.2 km øst for Langebæk krydser vejen et mindre § 3-vandløb (Keldemose Bæk), hvor der er tilknyttet bevoksninger/grupper af høje træer på begge sider af vejen (punkt 56 (med 10 markerede træer) og 57 (med 6 markerede træer) på Kort 1).

Bilag IV-arter

Der er foretaget vurderinger af mulige levesteder på de vejnære arealer i forhold til Bilag IV-arterne/artsgrupperne Markfirben og Flagermus.

Derudover findes i en afstand af indtil 300 meter fra vejen § 3-omfattet strandeng og 6 omfattede vandhuller, hvoraf det nærmeste er beliggende ca. 150 meter fra vejen. I området findes Stor vandsalamander og Springfrø. Arterne er ikke systematisk eftersøgt af kommunen, men der foreligger ældre fund af Stor vandsalamander fra gadekæret i Gl. Kalvehave og af Springfrø fra et vandhul syd for vejen. Der er grund til at antage, at arterne fortsat findes i områdets vandhuller. Endvidere kan der i vandhullerne på strandengen i princippet yngle Grønbroget tudse, hvor den dog ikke tidligere er registreret.

Markfirben

De aktuelle vejnære arealer har en sådan tilstand med tæt og eutrof vegetation (se forside foto), at de ikke er aktuelle, endsige potentielle levesteder for Markfirben. Nærmeste fund af arten er på Kulsbjerg Øvelsesterræn og ved Sydmotorvejen ifølge arter.dk

Springfrø, Stor vandsalamander og Grønbroget tudse

Fire af de omhandlede seks vandhuller er beliggende i god afstand syd for vejen. Der er ikke nogen grund til at antage, at nævnte arter skulle vandre mod nord for at yngle, fouragere eller raste, når disse levestedskrav opfyldes syd for vejen. i form af skov, eng, strandeng og bebyggelse. Tilsvarende vurdering kan gives for en eventuel forekomst af Grønbroget tudse, der ikke vurderes at foretage vandring mod nord fra sine potentielle levesteder syd for vejen.

Flagermus

En række arter af flagermus er fundet nær strækningen. Ifølge arter.dk drejer det sig bl.a. om Bredøret, Brun, Vand- Troid-, Syd- og Dværgflagermus samt Brun langøre i området.

Der er i dagtimerne foretaget en screening af vejtræer og anden bevoksning langs strækningen. Endvidere er der foretaget aftenobservationer efter flagermus, for at vurdere mulig forekomst af kolonier. Der blev konstateret flere arter af flagermus og nogle i pæne antal. Især screeningen af vejtræer og øvrig bevoksning har vist, at der er talrige træer som er egnede for dagsrast (dvs. træer, hvor flagermus sover i dagtimerne), men også enkelte træer, der kan rumme ynglekolonier eller overvintringskolonier. De registrerede træer fremgår af Kort 1a og Kort 1b og tilhørende data fremgår af Bilag 1.

Som det fremgår af Bilag 1 er der registreret 13 træer, som potentielt er dagsrastetræer. Heraf er der tre som tillige potentielt kan rumme en ynglekoloni eller overvintringskoloni.

Et træ, der potentielt er et dagsrastetræ, rummer sprækker i barken, stammer der sidder meget tæt sammen, grene som sidder tæt på stammen i spids vinkel eller meget store grene, der giver beskyttelse ved basis på oversiden eller undersiden.

Træer, som potentiel rummer kolonier, er almindeligvis træer med huller eller store revner (som følge af lyn, stor eller råd). De omhandlede træer er 56-VII (bøgetræ nord for vejen, forsidefoto), 57-I (gammel Ask syd for vejen, Foto 1)) og 58 (stor gammel Eg nord for vejen (Foto 3v)).



Foto 1: En gammel, døende Ask med revnet og frønnet bark og huller ind i stammen (træ i punkt **57-I**). Sprækkerne strækker sig ret højt op af den omfangsrige stamme og kan rumme en sommerkoloni af flagermus. Desuden er træer oplagt som dagsrastetræ.



Kort 1 - vestlige strækning med markering af § 3-arealer og vejtræer.



Kort 2 - østlige strækning med markering af § 3-arealer og vejtræer.

Afværgeforanstaltninger

I forhold til padder og krybdyr vurderes der ikke at skulle foretages afværgeforanstaltninger, hverken i anlægs- eller driftsfasen. Det er ikke nødvendigt og ville ved opsætning rent praktisk betyde, at de padder, der altid slipper under/igennem vil ende i en form for "dødsfælde" (omgivet af paddehegn på begge sider).

Men almindelig hensigtsmæssige tiltag som afværgehegn omkring større åbne huller mm forudsættes indtænkt i projektet. Afværgehegnet er for at pindsvin, mus mm ikke fanges i større udgravninger. Det bør være praksis ved større udgravninger, at man i hvert fald i weekenden (eller andre perioder uden aktivt arbejde) sikrer dem for smådyr.

Vejtræer, der ikke rummer potentielle kolonier, men dog mulighed for dagsrast, skal ligeledes fældes i ovennævnte periode. Det anbefales at lade træerne henligge et døgn efter fældning, så evt. rastende flagermus kan forlade træet om natten. Dvs. fældede træer skal ikke straks flishugges.

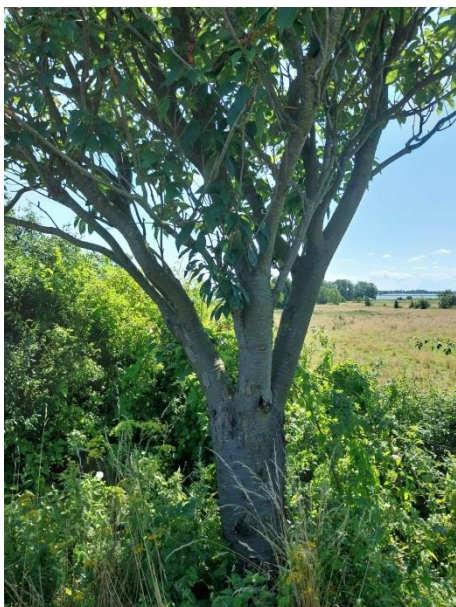


Foto 2v: ung Fugle-Kirsebær, ej levested. Foto 2h: ældre Fugle-Kirsebær med dagsrastemuligheder



Foto 3v: stor Eg med potentiale for kolonier. Foto 3h: ung Selje-Røn, ej levested

Bilag 1

| | |
|---------------|---|
| 49, N | Fugle-Kirsebær med svagt frønnet bark. Ingen revner eller huller. Usandsynligt dagsrastetræ |
| 50, N | Fugle-Kirsebær med svagt frønnet bark. Ingen revner eller huller. Usandsynligt dagsrastetræ |
| 51, N | Selje-Røn med svagt frønnet bark. Ingen revner eller huller. Usandsynligt dagsrastetræ |
| 52, S | Selje-Røn med svagt frønnet bark. Ingen revner eller huller. Usandsynligt dagsrastetræ |
| 53, S | Selje-Røn med svagt frønnet bark. Ingen revner eller huller. Usandsynligt dagsrastetræ |
| 54, S | Selje-Røn med svagt frønnet bark. Ingen revner eller huller. Usandsynligt dagsrastetræ |
| 55, N | Fugle-Kirsebær, potentielt egnet til dagsrast |
| 56, N | Centrum af gruppe af markerede træer N for vej |
| 56-I | Bøg, potentielt dagsrast |
| 56-II | Bøg, ikke potentielt dagsrast |
| 56-III | Ask, ikke eller meget lille potentiale for dagsrast |
| 56-IV | Bøg, ikke potentielt dagsrast |
| 56-V | Bøg, ikke potentielt dagsrast |
| 56-VI | Rød-El, potentielt dagsrast |
| 56-VII | Bøg, potentiel yngle- og dagsrast |
| 56-VIII | Bøg, ikke potentielt dagsrast |
| 56-IX | Bøg, potentielt dagsrast |
| 56-X | Bøg, ikke potentielt dagsrast |
| 57, S | Lund af Ask og Rød-El langs vandløb |
| 57-I | Ask, stor og gammel med toptørre. Revner og huller i tyk bark. Potential yngle- og dagsrast |
| 57-II | Ask, lille. Ikke potentielt dagsrast |
| 57-III | Rød-El, mangestammet. Potential dagsrast |
| 57-IV | Rød-El, solitær. Næppe dagsrast. |
| 57-V | Rød-El, mangestammet. Sandsynlig potentiel dagsrast |

| | |
|--------------|---|
| 57-VI | Ask, midaldrende og kroget, men næppe dagsrast |
| 58, N | Eg, meget stor og bevaringsværdig. Potentiel yngle- og dagsrast |
| 59, S | Fugle-Kirsebær, ung. Ikke potentielt dagsrast |
| 60, N | Fugle-Kirsebær, ældre, med revner i bark og ved grene. Potentiel dagsrast |
| 61, N | Fugle-Kirsebær, ældre, med revner i bark og ved grene. Potentiel dagsrast |
| 62, N | Fugle-Kirsebær, yngre mangestammet med frynset bark. Potentiel dagsrast |
| 63, N | Selje-Røn, potentielt dagsrast (i gren-tvajer |
| 64, S | Røn/Æble, yngre. Ikke potentielt dagsrast. |