

## Bestemmelser for Civil Luftfart

---

BL 11-40

# Bestemmelser om flyvepladsreglement for flyvepladser drevet af Greenland Airports Regional

**Udgave 3, 16. april 2026**

I medfør af § 70 og § 149, stk. 10, i lov om luftfart for Grønland, jf. lovbekendtgørelse nr. 76 af 24. januar 2024, fastsættes efter bemyndigelse i henhold til § 3, stk. 1, i bekendtgørelse nr. 1126 af 25. oktober 2024 for Grønland om Trafikstyrelsens opgaver og beføjelser, klageadgang og kundgørelse af visse af Trafikstyrelsens forskrifter på luftfartsområdet:

### 1. Referencedokumenter

- 1.1. BL 3-6, Bestemmelser om tankning af luftfartøjer, tankningspersonale/tankningstjeneste og tankningsanlæg, Udgave 3 af 6. december 2010.
- 1.2. BL 3-12, Arbejdsaktiviteter på offentlige flyvepladser, Udgave 1 af 1. september 1984.
- 1.3. BL 7-1, Bestemmelser om lufttrafikregler, Udgave 16 af 27. september 2017.
- 1.4. Færdselslov for Grønland, jf. lovbekendtgørelse nr. 995 af 26. oktober 2009.
- 1.5. Bekendtgørelse for Grønland om forebyggelse af forbrydelser mod luftfartens sikkerhed (security), nr. 362 af 27. marts 2023.
- 1.6. Bekendtgørelse af kriminallov for Grønland, nr. 1187 af 18. september 2023.
- 1.7. De dokumenter, der er nævnt i pkt. 1.1 - 1.3, findes på Retsinformations hjemmeside [www.retsinfo.dk](http://www.retsinfo.dk) og på Trafikstyrelsens hjemmeside [www.trafikstyrelsen.dk](http://www.trafikstyrelsen.dk).
- 1.8. De dokumenter, der er nævnt i pkt. 1.4 - 1.6, er ikke tilgængelige på [www.retsinfo.dk](http://www.retsinfo.dk). Dokumenterne er kundgjort i den trykte udgave af Lovtidende A.

### 2. Definitioner

- 2.1. AFIS (Aerodrome Flight Information Service): Flyvepladsflyveinformationstjeneste.
- 2.2. Bilpasområde (Vehicle Pass Area): Et på flyvepladsen afgrænset område, hvor færdsel med køretøjer kræver særlig tilladelse.
- 2.3. Bugsering (Towing): Slæbning af et luftfartøj ved hjælp af et køretøj.



- 2.4. Flyvepladsens afspærrede område (Airside): Den del af flyvepladsens område, som ved hegnsføring, skiltning m.v. er afgrænset til afvikling af trafik med luftfartøjer samt passager- og godsekspedition.
- 2.5. Flyvepladsledelse (Aerodrome Management): Den organisation, som af Trafikstyrelsen er godkendt til at forestå den daglige drift og det daglige tilsyn med pladsen.
- 2.6. Forplads (Apron): Et på flyvepladsen afgrænset område, som er beregnet til luftfartøjers ophold under optagning eller afsætning af passagerer eller gods, tankning, parkering eller vedligeholdelse.
- 2.7. Kontrolltårn (Control tower - TWR): En enhed, der yder flyvekontrolltjeneste for flyvepladstrafik.
- 2.8. Køretøj (Vehicle): En indretning på hjul, bælter, valser, meder eller andet, som er indrettet til kørsel på vej, og som ikke løber på skinner.
- 2.9. Luftfartøj (Aircraft): En indretning, der bæres oppe i atmosfæren ved luftens påvirkning, bortset fra indretninger, der bæres oppe alene ved direkte luftpåvirkning på jordens overflade.
- 2.10. Lufttrafiktjeneste (Air Traffic Service - ATS): En tjeneste, der har til opgave at
  - a. forebygge sammenstød mellem luftfartøjer,
  - b. forebygge sammenstød på manøvreområdet mellem luftfartøjer og hindringer,
  - c. fremme og regulere lufttrafik,
  - d. give råd og oplysninger af betydning for flyvningers sikre og effektive udførelse og
  - e. underrette henholdsvis kontrolcentral eller flyveinformationscentral og redningscentral om luftfartøjer, der har behov for eftersøgnings- og redningstjeneste, og i nødvendigt omfang assistere disse.
- 2.11. Lufttrafiktjenesteenhed (Air Traffic Services Unit): Fællesbetegnelse omfattende flyvekontrollenhed, flyveinformationscentral, meldekontor for lufttrafiktjeneste og AFIS-enhed.
- 2.12. Manøvreområde (Manoeuvring Area): Den del af flyvepladsen, der anvendes til luftfartøjers start, landing og kørsel, bortset fra forpladser.
- 2.13. Serviceområde (Maintenance Area): Et på flyvepladsen afgrænset område, som alene er beregnet til luftfartøjers parkering eller vedligeholdelse, og hvor der ikke må optages eller afsættes passagerer i erhvervsmæssigt øjemed.
- 2.14. Tankningskøretøj (Fuelling Vehicle): Tankvogn eller dispenser, der anvendes i forbindelse med tankning af et luftfartøj.
- 2.15. Tankningsområde (Fuelling Area): Område, inden for hvilket antændelige brændstofdampe kan forekomme i forbindelse med tankning af et luftfartøj.
- 2.16. Trafikområde (Traffic Area): Den del af flyvepladsen, der anvendes til luftfartøjers start, landing og kørsel, inklusive manøvreområde og forpladser.

### **3. Anvendelsesområde**

- 3.1. Denne BL gælder for offentlig godkendte flyvepladser drevet af Greenland Airports Regional omfattende vej- og parkeringsarealer, flyvepladsens afspærrede område, øvrige områder indrettet til brug for flyvepladsens drift, herunder olieledninger, indflyvningslys, tankanlæg, elforsyningsanlæg, vandforsyningsanlæg, garageanlæg og øvelsesområder samt offentlige områder i terminalbygninger, jf. bilag, i det følgende kaldet flyvepladsens område.
  - 3.1.1. De særlige undtagelser fra færdselslovgivningen i afsnit 6 og afsnit 8 finder dog ikke anvendelse på vej- og parkeringsarealer uden for flyvepladsens afspærrede område.
- 3.2. Ved færdselsloven som nævnt i BL'en forstås den grønlandske færdselslov.

### **4. Adgang**

- 4.1. Kun personer og køretøjer med lovligt ærinde har adgang til flyvepladsens afspærrede område.
- 4.2. Ind- og udpassage til/fra flyvepladsens afspærrede område må kun ske ad de adgangsveje, der er bestemt af flyvepladsledelsen.
- 4.3. Ved ind- og udpassage til/fra flyvepladsens afspærrede område skal behørig adgangshjemmel uopfordret forevises.
  - 4.3.1. Et identitetskort eller en adgangshjemmel, der er udstedt af flyvepladsledelsen på baggrund af en godkendelse af Greenland Airports Regional, giver kun adgang til flyvepladsens afspærrede område i tjenstligt ærinde.
- 4.4. Flyvepladsledelsen kan kræve, at køretøjer, der bevæger sig på flyvepladsens afspærrede område, er forsynet med bilpas.
  - 4.4.1. Et bilpas skal anbringes efter flyvepladsledelsens anvisninger og således, at det tydeligt kan ses udefra.
- 4.5. Til forebyggelse af forbrydelser mod luftfartens sikkerhed skal flyvepladsledelsen foretage de foranstaltninger, der er krævet i de til enhver tid gældende regler om forebyggelse af forbrydelser mod luftfartens sikkerhed og den i medfør heraf udarbejdede og af Trafikstyrelsen godkendte sikkerhedsplan, jf. bekendtgørelse nr. 362 af 27. marts 2023 for Grønland om forebyggelse af forbrydelser mod luftfartens sikkerhed (security).
  - 4.5.1. Den, der nægter at medvirke til de foranstaltninger, der er krævet i henhold til pkt. 4.5, forbydes adgang til flyvepladsens område.

### **5. Ophold**

- 5.1. Enhver, der opholder sig på flyvepladsens afspærrede område, er pligtig til på forlangende at forevise behørig adgangshjemmel og afgive oplysninger om sit formål med opholdet.
  - 5.1.1. Adgangshjemmel skal bæres synligt inden for flyvepladsens afspærrede område.
  - 5.1.2. Personer uden adgangshjemmel eller uden tjenstligt ærinde i det pågældende område samt flypassagerer, der befinder sig uden for de normale passagerområder, skal bortvises af flyvepladsledelsen. Hvis et pålæg om at forlade området, der er givet af flyvepladsledelsen, ikke efterkommes, skal anmeldelse ske til politiet.

- 5.2. Flyvepladsledelsen er berettiget til generelt eller konkret at anvise flyvepladsens brugere nærmere angivne områder til passagerers ophold, luftfartøjers og køretøjers tankning, parkering og vedligeholdelse m.m.
  - 5.2.1. Opstart, varmkøring, motorafprøvning samt opvarmning, køling m.v. af luftfartøjer med hjælpeaggregater (APU) må kun finde sted på de områder, der anvises af flyvepladsledelsen, og skal foretages med fornøden hensyntagen til nærliggende bygninger, hangarer, kørende og parkerede luftfartøjer m.v. og således, at støjgener m.v. begrænses mest muligt.
  - 5.2.2. Luftfartøjers optagelse eller afsætning af passagerer, fragt eller post må kun finde sted på lufthavnens forplads.
- 5.3. Flyvepladsledelsen kan fastsætte nærmere direktiver i forbindelse med afviklingen af ekspeditionen af luftfartøjer.
  - 5.3.1. Hvis sådanne direktiver ikke efterkommes, kan flyvepladsledelsen forbyde vedkommende bruger at anvende pladsen.
- 5.4. Luftfartøjer, installationer eller andet, der på grund af brand, havari eller andre forhold, som ikke er omfattet af luftfartslovens § 135 og § 136, er til hindring for flyvepladsens anvendelse, kan af flyvepladsledelsen kræves fjernet af brugeren eller ejeren med et efter forholdene fastsat rimeligt varsel.
  - 5.4.1. Efterkommes et påbud, der er meddelt efter bestemmelsen i pkt. 5.4, ikke, er flyvepladsledelsen berettiget til at lade de pågældende luftfartøjer m.v. fjerne på vedkommende brugers eller ejers bekostning. Brugeren/ejeren og dennes forsikringselskab skal om muligt forinden underrettes.

## **6. Færdsel**

- 6.1. Bortset fra bestemmelserne nedenfor i pkt. 6.4 om færdsel med luftfartøjer samt vigepligtsreglerne i pkt. 6.5 gælder den grønlandske færdselslovgivning, idet dog flyvepladsledelsens og luftrafiktjenesteenhedens direktiver skal følges.
- 6.2. Uden særlig tilladelse fra flyvepladsledelsen er parkering uden for de parkeringsarealer, der er anvist af flyvepladsledelsen, ikke tilladt. I øvrigt gælder færdselsloven og de bestemmelser vedrørende tegngivning, skiltning, signaler, afstribning, kørestriber m.v., der er fastsat i henhold til færdselsloven.
- 6.3. Færdsel på manøvreområdet kræver luftrafiktjenesteenhedens tilladelse i hvert enkelt tilfælde.
  - 6.3.1. Luftrafiktjenesteenheden kan dog efter aftale med flyvepladsledelsen udstede generelle tilladelser til tjenstlig kørsel på manøvreområdet eller dele heraf med køretøjer, der tilhører Greenland Airports Regional eller andre myndigheder, således at køretøjerne alene skal opfylde betingelserne i pkt. 6.3.2.
    - 6.3.2. Ved færdsel på manøvreområdet skal køretøjer være udstyret med typegodkendt radiotelefonianlæg, og der skal holdes konstant lyttevagt på FM. Køretøjets nærlys og roterende blinklys skal være tændt. Greenland Airports Regional radioreglement skal følges.
      - 6.3.2.1. Køretøjer under eskorte af køretøj med godkendt radiotelefonianlæg skal ikke være udstyret med radiotelefonianlæg.
  - 6.3.2. Ved færdsel på manøvreområdet skal køretøjer være udstyret med typegodkendt radiotelefonianlæg, og der skal holdes konstant lyttevagt på FM. Køretøjets nærlys og roterende blinklys skal være tændt. Greenland Airports Regional radioreglement skal følges.
- 6.4. For luftfartøjer, som manøvrerer ved egen kraft, gælder luftrafikreglerne, jf. BL 7-1.
  - 6.4.1. Luftfartøjer under bevægelse, hvad enten dette sker ved egen kraft eller under bugsering, skal have en lanterneføring i overensstemmelse med BL 7-1. Uden for flyvepladsens trafikområde kan en sådan lanterneføring dog erstattes af en afmærkning i overensstemmelse med færdselslovens bestemmelser, hvis luftfartøjet er under bugsering, og det ikke er muligt at opfylde bestemmelserne i BL 7-1 om lanterneføring.

- 6.4.1.1. Ved bugsering af luftfartøjer på flyvepladsen skal det trækkende køretøjs roterende blinklys være tændt.
- 6.4.2. Luftfartøjer må ikke køres ind eller ud af en hangar med motor i gang.
- 6.4.3. Ind- og udkørsel med luftfartøjer til og fra stand- og parkeringspladser skal foretages med fornøden hensyntagen til nærliggende bygninger, hangarer, kørende og parkerede luftfartøjer m.v. og således, at støjgener begrænses mest muligt.
- 6.5. For luftfartøjer, der manøvrerer ved egen kraft, har al anden færdsel ubetinget vigepligt.
  - 6.5.1. For personer og køretøjer, der vejleder et manøvrerende luftfartøj, har al anden færdsel end den, der er nævnt i pkt. 6.5, ubetinget vigepligt.
    - 6.5.1.1. Færdsel mellem et manøvrerende luftfartøj og personer eller køretøjer, som vejleder dette, er forbudt.
    - 6.5.2. For luftfartøjer, der er under bugsering, har al anden færdsel end den, der er nævnt i pkt. 6.5 og pkt. 6.5.1, ubetinget vigepligt.
    - 6.5.3. For brand- og redningskøretøjer samt lodskøretøjer under udrykning har al anden færdsel end den, der er nævnt i pkt. 6.5, pkt. 6.5.1 og pkt. 6.5.2, ubetinget vigepligt.
    - 6.5.4. Alle andre færdselsarter end færdsel med luftfartøjer skal holde tilbage for gående flypassagerer.
- 6.6. Færdsel inden for tankningsområder skal ske i overensstemmelse med BL 3-6.
  - 6.6.1. Tankning af køretøjer og lignende på forpladsområder må kun finde sted på afmærkede parkeringspladser. Afstanden til luftfartøjer skal dog under alle omstændigheder være mindst 20 m.
- 6.7. Overkørsel af fritliggende forsyningskabler til luftfartøjer er ikke tilladt, medmindre vedkommende handlingsselskab ved egen ekspedition af luftfartøjer finder dette forsvarligt og nødvendigt.

## **7. Uheld**

- 7.1. Uheld og hændelser m.m. på flyvepladsen, der medfører personskade, væsentlig materiel skade eller har betydning for flyvepladsens drift, skal snarest meddeles til flyvepladsledelsen.
  - 7.1.1. Bestemmelsen i pkt. 7.1 fritager ikke for meddelelesespligten efter luftfartslovens § 137 til Havarikommissionen for Civil Luftfart eller efter bestemmelser fastsat i medfør af luftfartslovens § 89 b til Trafikstyrelsen.
- 7.2. Uheld med køretøjer skal dog tillige indberettes til politiet, hvis der foreligger personskade, væsentlig materiel skade, eller uheldet i øvrigt skønnes at give anledning til politimæssig behandling.

## **8. Køretøjer m.v.**

- 8.1. Køretøjer, der anvendes på flyvepladsen, skal opfylde de krav til indretning og udstyr m.v., der er fastsat i henhold til færdselsloven, medmindre dispensation er meddelt af politiet.
  - 8.1.1. Færdselslovens bestemmelser om køretøjers største bredde, længde, højde, vægt og akseltryk finder ikke anvendelse for køretøjer, der alene anvendes på flyvepladsens område.
- 8.2. Køretøjer, hvortil der efter færdselsloven kræves kørekort, må på flyvepladsens område kun føres af personer med gyldigt kørekort til den pågældende køretøjskategori. Dette gælder også køretøjer, der af politiet er fritaget for registrering.

- 8.3. Køretøjer, der anvendes på flyvepladsens område, skal være ansvarsforsikrede i overensstemmelse med færdselslovens regler.

## **9. Ordensregler**

- 9.1. På flyvepladsens område er det forbudt at udvise støjende, voldelig, anstødelig eller anden adfærd, der er egnet til at forstyrre flyvepladsens drift eller den offentlige orden.
- 9.2. Tobaksrygning og brug af åben ild på tankningsområder, forpladser, i hangarer samt i nærheden af luftfartøjer, brændstofanlæg og lignende steder er forbudt. Dette forbud omfatter også personer i køretøjer.
- 9.3. Brug af åben ild i øvrigt på flyvepladsens område, herunder afbrænding af affald og lignende, må kun finde sted efter tilladelse fra flyvepladsledelsen.
- 9.4. Henkastning af affald, udtømning af væsker og lignende må kun ske efter flyvepladsledelsens anvisninger.
- 9.5. Inden for flyvepladsens afspærrede område er det forbudt uden tilladelse fra flyvepladsledelsen at medbringe eller opbevare brandfarlige stoffer, sprængstoffer, giftstoffer, bakteriekulturer, radioaktive stoffer, ætsende kemikalier, våben samt andre genstande eller stoffer, der ved uforsigtig omgang kan være til fare for sundhed og ejendom, eller som ved ildelugt kan genere omgivelserne.
- 9.6. Af hensyn til sikkerheden ved radionavigation og kommunikation m.v. kan flyvepladsledelsen forbyde brug af elektriske apparater, såsom mobiltelefoner, walkietalkies og transistorradioser m.v. på flyvepladsens område. Et forbud mod anvendelsen skal øjeblikkeligt efterkommes.
- 9.7. På flyvepladsens afspærrede område samt i flyvepladsbygningerne må ingen uden flyvepladsledelsens tilladelse tage ophold i erhvervsøjemed, optage film/video eller fotografere i erhvervsøjemed eller til undervisningsbrug, foretage indsamlinger, omdele tryksager eller opsætte plakater.
- 9.7.1. På flyvepladsens afspærrede område er fotografering, film- og videoptagelser forbudt, hvor dette ved skiltning er angivet, eller hvor flyvepladsledelsen af sikkerhedsmæssige grunde forbyder dette, ligesom andre af flyvepladsledelsen udgivne påbud og anvisninger skal efterleves.
- 9.8. Dyr må ikke uden særlig tilladelse af flyvepladsledelsen medtages inden for flyvepladsens afspærrede område eller i offentlige områder i flyvepladsbygningerne.
- 9.9. Enhver arbejdsaktivitet på flyvepladsen skal udføres i overensstemmelse med bestemmelserne i BL 3-12, og arbejde inden for flyvepladsens afspærrede område skal udføres under flyvepladsens vejledning og opsyn.

## **10. Dispensation**

- 10.1. Trafikstyrelsen kan i ganske særlige tilfælde dispensere fra bestemmelserne i pkt. 4.5, pkt. 6.3.2, pkt. 6.4, pkt. 6.4.1, pkt. 6.4.1.1 og pkt. 6.6, når det skønnes foreneligt med de hensyn, der ligger til grund for de pågældende bestemmelser.
- 10.2. Flyvepladsledelsen kan i ganske særlige tilfælde dispensere fra bestemmelserne i afsnit 4, bortset fra bestemmelsen i pkt. 4.5, afsnit 5, pkt. 6.1, pkt. 6.2, pkt. 6.4.2, pkt. 6.4.3, pkt. 6.6.1 og afsnit 9, når det skønnes foreneligt med de hensyn, der ligger til grund for de pågældende bestemmelser. I pkt. 6.1 kan flyvepladsledelsen dog kun dispensere fra egne direktiver.

## **11. Inddragelse**

Flyvepladsledelsen kan ved grove eller gentagne overtrædelser af bestemmelserne om adgang, ophold og færdsel på flyvepladsen, jf. afsnit 4, afsnit 5 og afsnit 6, inddrage et udstedt identitetskort eller en udstedt adgangshjemmel.

## **12. Klageadgang**

Flyvepladsledelsens forbud efter pkt. 5.3.1 og dens påbud efter pkt. 5.4 kan påklages til Trafikstyrelsen, jf. § 11, stk. 2, og § 12 i bekendtgørelse nr. 708 af 14. august 1992 om ordensreglement for flyvepladser i Grønland.

## **13. Straf**

Overtrædelse af bestemmelserne i pkt. 4.1-4.3.1, pkt. 4.4.1, afsnit 5.1, pkt. 5.1.1, pkt. 5.2.1 pkt. 6.2, 1. punktum, pkt. 6.3, pkt. 6.3.2, pkt. 6.4-6.6.1 og afsnit 9 samt manglende efterkommelse af påbud efter pkt. 4.4, kan medføre foranstaltninger efter Kriminalloven for Grønland.

## **14. Ikrafttræden**

14.1. Denne BL træder i kraft den 16. april 2026.

14.2. BL 11-40, Bestemmelser om flyvepladsreglement for flyvepladser drevet af Grønlands Lufthavnsvesen, Udgave 2 af den 15. november 2024 ophæves.

*Trafikstyrelsen, den 16. april 2026*

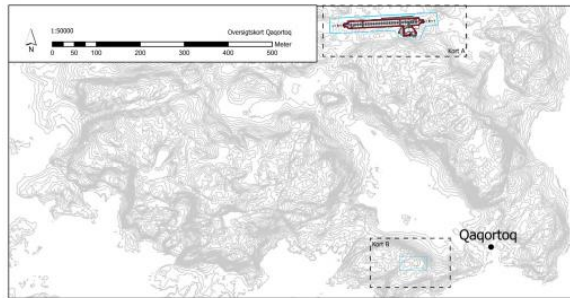
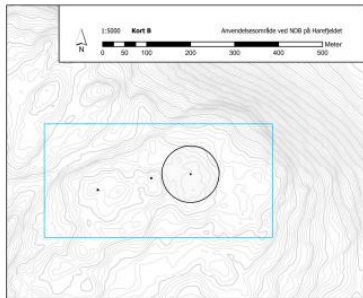
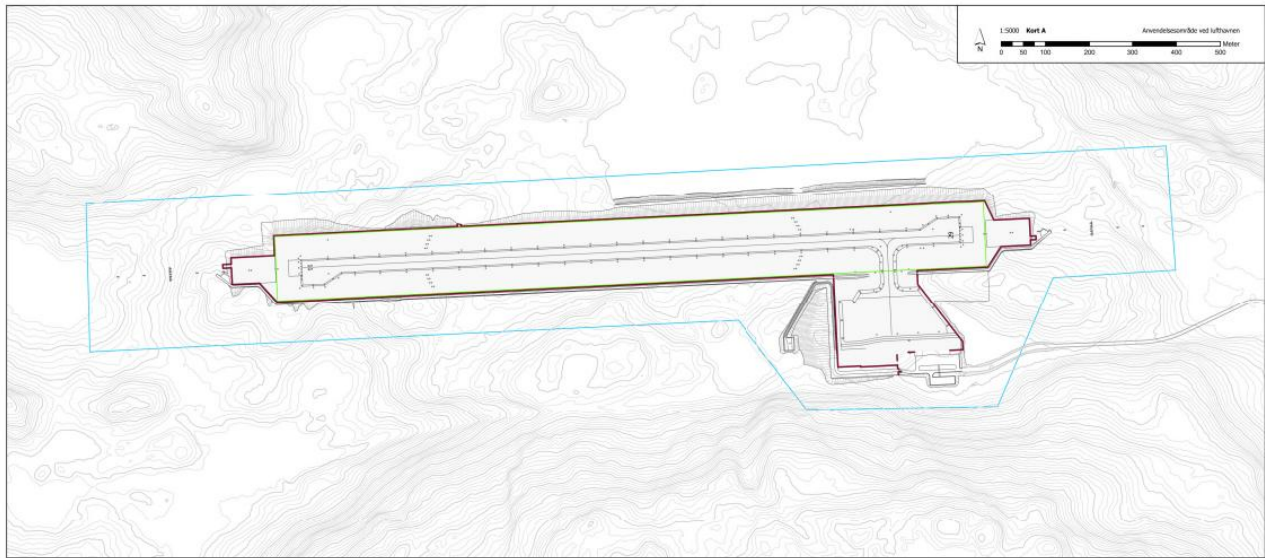
*Nanna Møller*

*/ Doris Tranberg Jørgensen*

BILAG



# Qaqortoq Lufthavn



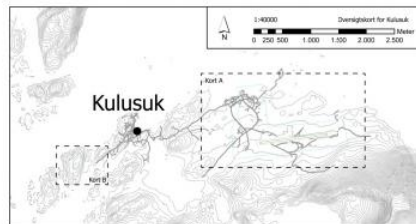
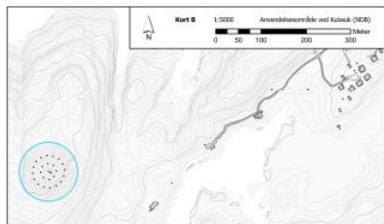
- Signaturforklaring**
- Lufthavnens hegn
  - Manøvreområde
  - Anvendelsesområde BL 11-40

**Greenland Airports**  
M&A A/S

Project:		Scale:	Date:
BL 11-40 Område		1:5000	2018
Qaqortoq Lufthavn 6000			
Side:	30 af 30	Blad:	02
Dato:	19/02	Udarbejdet af:	MSJ
Udarbejdet af:	MSJ	Godkendt af:	MSJ

Greenland Airports er et datterselskab til Greenland Airports A/S. Greenland Airports A/S er et datterselskab til Greenland Airports Group A/S. Greenland Airports Group A/S er et datterselskab til Greenland Airports Group A/S. Greenland Airports Group A/S er et datterselskab til Greenland Airports Group A/S.

# Kulusuk Flyveplads



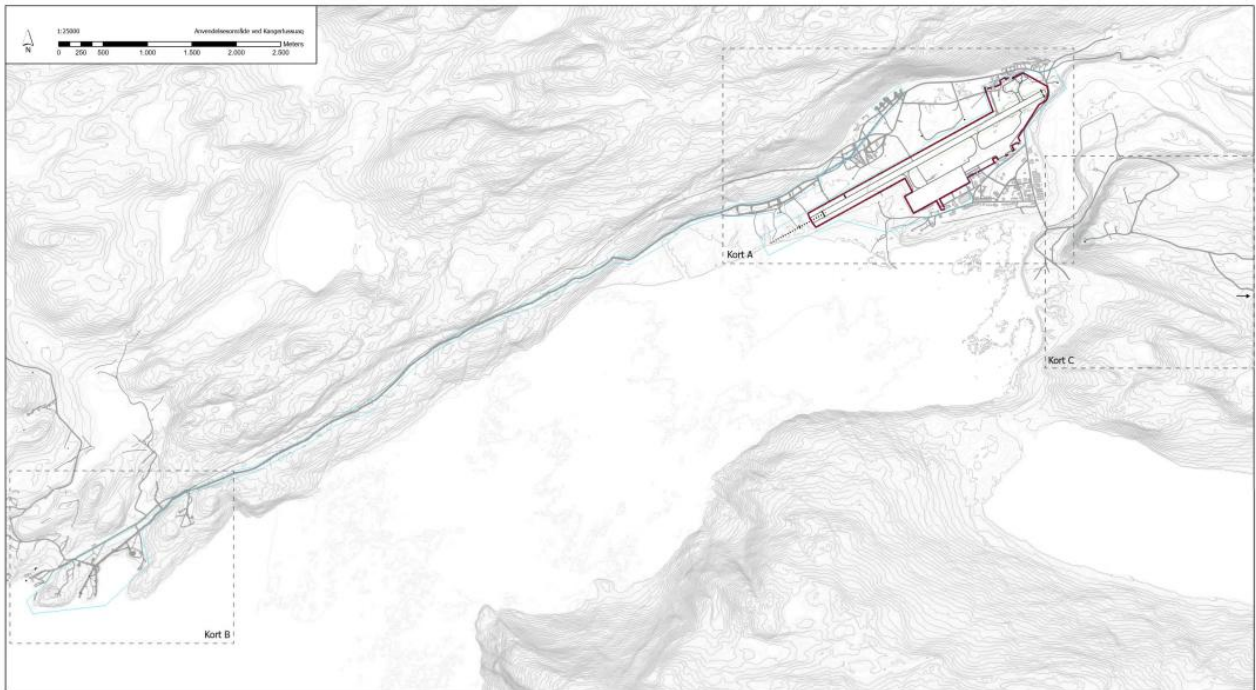
- Signaturforklaring**
- Lufthavnens hegn
  - Manevremråde
  - Anvendelsesområde BL 1-40

**Greenland Airports**  
Grønlandsflyvepladser

Projekt		Side nr.		Blad nr.	
BL 1-40 Område					
Kortet er udarbejdet af:					
Dato: 11.08.2025	Rev: 1.3088	Blad nr. 42			
Skala: 1:5000	Format: A3	Bladets bredde: 102			

© 2025 Greenland Airports. Alle rettigheder forbeholdes.

# Kangerlussuaq Lufthavn



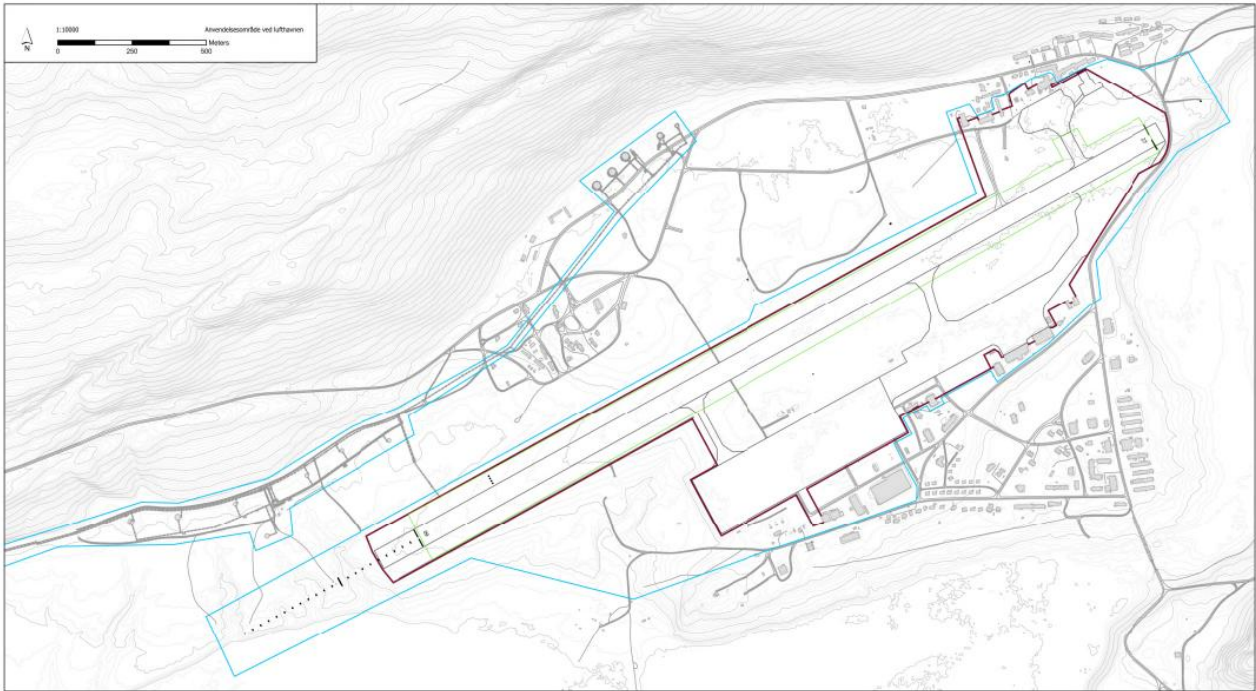
### Signaturforklaring

- Luftfarens hegn
- Mærkeområde
- Anvendelsesområde R. 11-40

**GreenlandAirports**  
Greenland Airports

Projekt		Side nr.		Side nr.	
Titel	R. 11-40-Ordn.				
Udarbejdet af	Greenland Airports	Overvågning			
Dato	11.04.2015	102	1.000	101	102
Ugave	0001	Revideret	002	Dokument	002

© 2015 Greenland Airports. Alle rettigheder forbeholdt. Denne dokumentation er udelukkende til brug for den pågældende projekter.



**Signaturforklaring**

- Lufthavnens hegn
- Planeringsområde
- Anvendelsesområde BL 11-40

**GreenlandAirports** Sikkerhed 2016  
2016-2017

**Projekt**

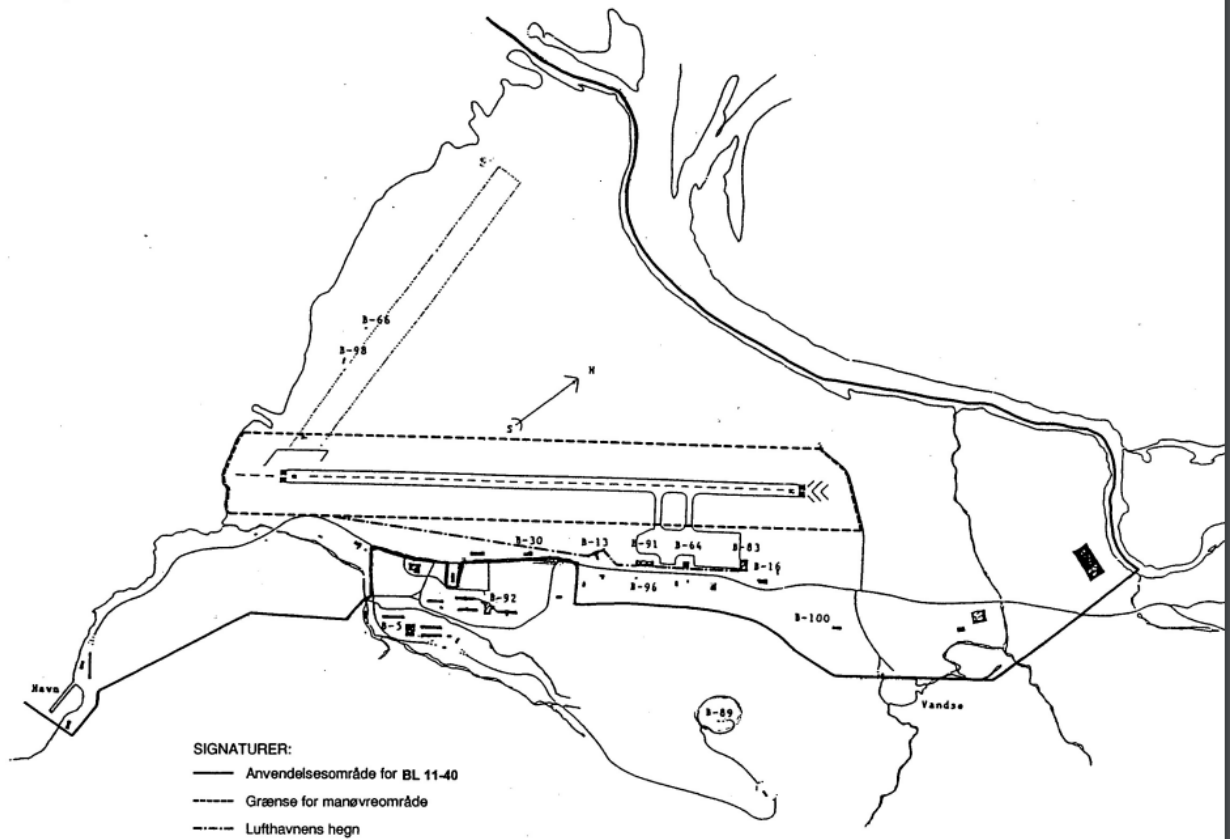
Titel: BL 11-40 Område		Type: A1		Adresser:	
Kategori: Transport og Luftfart		Kort: A			
Udarbejdet af:	Udarbejdet af:	Udarbejdet af:	Udarbejdet af:	Udarbejdet af:	Udarbejdet af:
Suppl.: AD01	Suppl.: PE2	Suppl.: PE2	Suppl.: PE2	Suppl.: PE2	Suppl.: PE2

Greenland Airports er et samarbejde mellem de grønlandske kommuner og staten. Greenlands Airports er et samarbejde mellem de grønlandske kommuner og staten.





# Narsarsuaq Lufthavn

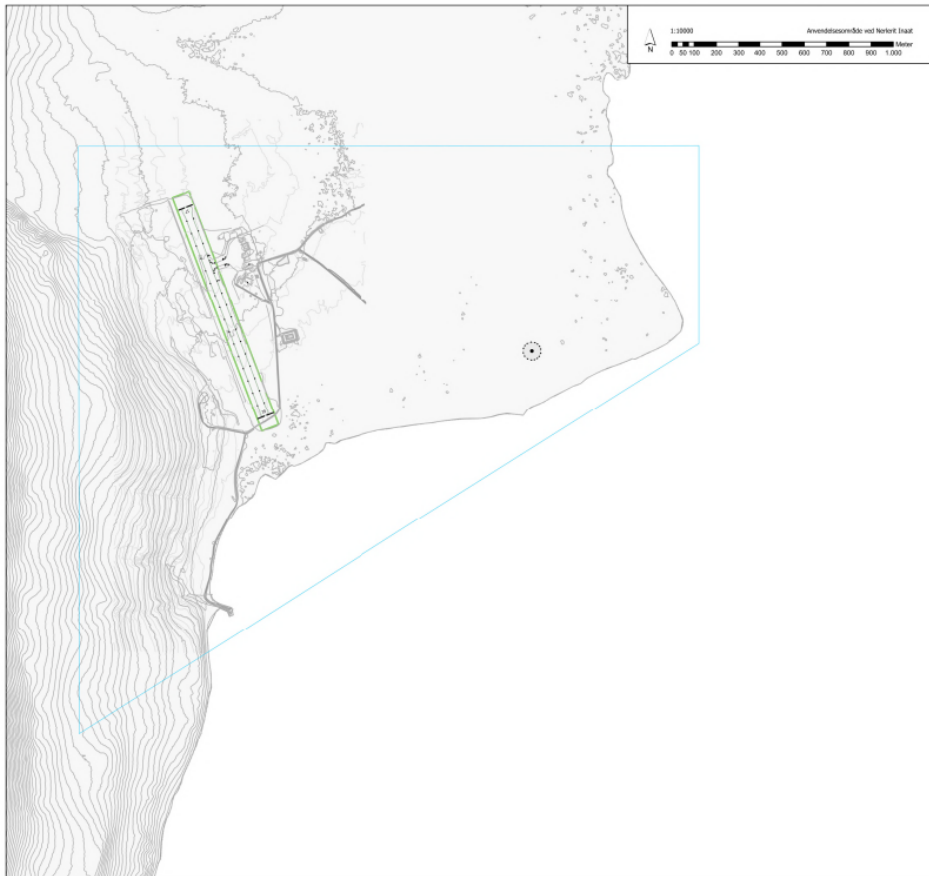


SIGNATURER:  
—— Anvendelsesområde for BL 11-40  
----- Grænse for manøvreområde  
- · - · - Lufthavns hegn

Note: Tegningen er ikke målfast.

Narsarsuaq Lufthavn  
BL 11-40 og manøvreområde

# Nerlerit Inaat Flyveplads



# Paamiut Lufthavn



- Signaturforklaring**
- Lufthavnens hegn
  - Køreområde
  - Anvendelsesområde Rt 11-40

**Greenland Airports**  
Mittarsuut

Projekt

Titel	RT 11-40 Område	Side nr.	1 af 1
Udarbejdet af	Per Ole Leth og Jeppe	Dato	
Dato	08/09/2023	Bl. 1 af 1	1 af 1
Udarbejdet af	Per Ole Leth og Jeppe	Udarbejdet af	
Udarbejdet af	Per Ole Leth og Jeppe	Udarbejdet af	

Illustration: Foto af Bjarne, Skulptur af Søren, 2020. Illustration: Søren, 2020.

# Maniitsoq Lufthavn



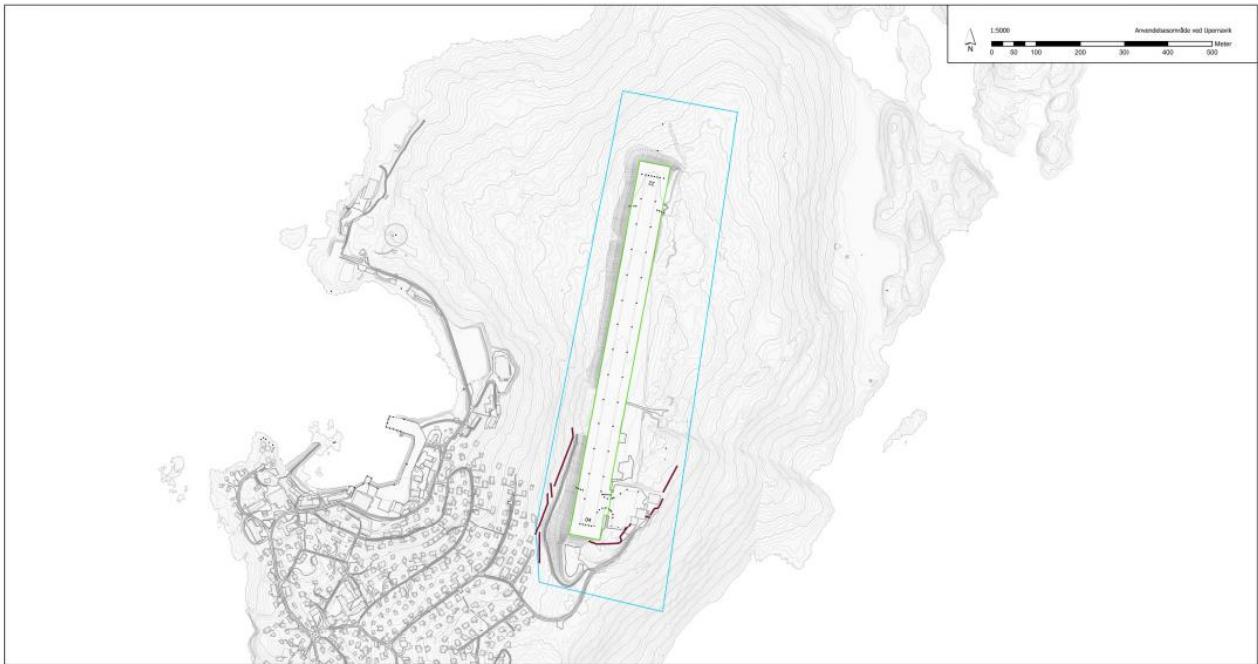
Signaturforklaring  
— Lufthavns hegn  
— Manøvreområde  
— Anvendelsesområde EL 11-40

**Greenland Airports**  
SINTEK A/S

Projekt		Side	Antal
11-40-01	Manøvreområde	1	1
Dato: 21.08.2015	Skala: 1:5000	Form: A3	Fase: 1
Dokument: 0001	Arbejde: 102	Udarbejdet af:	

© 2015 Greenland Airports. All rights reserved. Greenland Airports is a registered trademark of SINTEK A/S.

# Upernavik Lufthavn



## Signaturforklaring

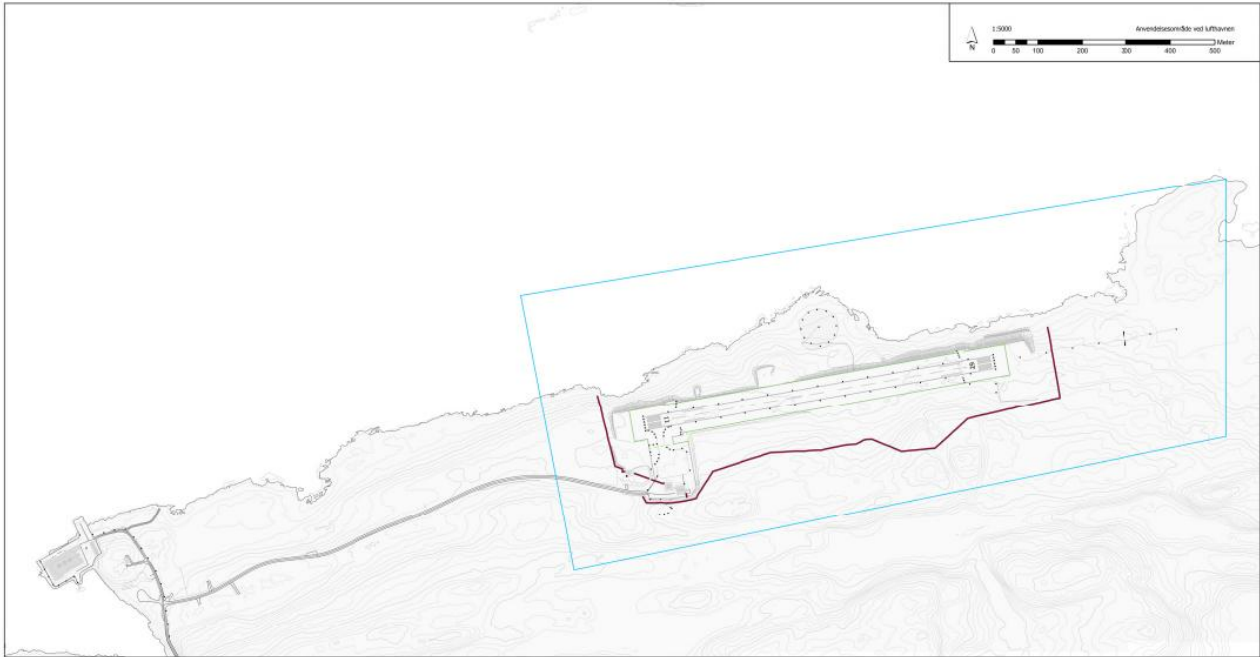
- Lufthavnens hegn
- Manevremråde
- Anvendelsesområde BL 11-0

 Greenland Airports  
Mitsunaviat

Projekt		Side nr.	Side af
BL 11-0 Upernavik Lufthavn 0004			
Dato	21.08.2025	Ark	1/1000
Formål	Manevremråde	Formål	BL 11-0
Udarbejdet af	Greenland Airports	Udarbejdet af	Greenland Airports

Upernavik Lufthavn er et projekteret lufthavn, 1000 meter langt, 2025.

# Aasiaat Lufthavn



## Signaturforklaring

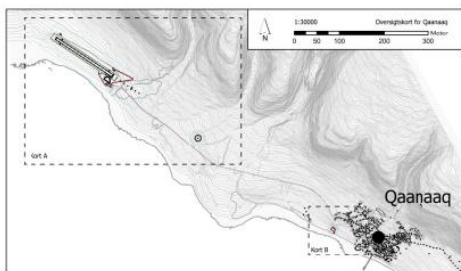
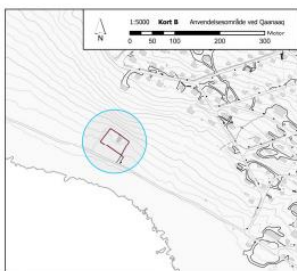
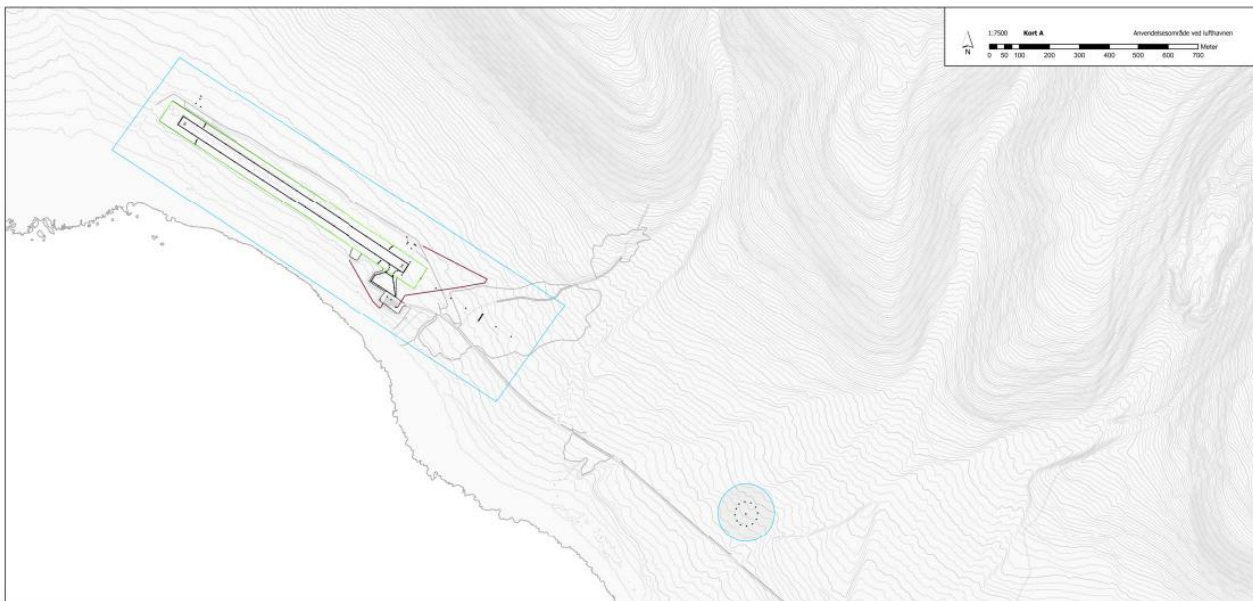
- Lufthavnens hegn
- Planeringsområde
- Anvendelsesområde BL 11-40

 Greenland Airports

Projekt		Dato	
BL 11-40 Grænse	11.05.2025	11.05.2025	11.05.2025
Aasiaat Lufthavn	11.05.2025	11.05.2025	11.05.2025
11.05.2025	11.05.2025	11.05.2025	11.05.2025

Copyright 2025 by the author. All rights reserved. No part of this publication may be reproduced without the prior written permission of the publisher.

# Qaanaaq Lufthavn



- Signaturforklaring**
- Lufthavnens hegn
  - Manøvreringsbåde
  - Anvendelsesområde BL 11-40

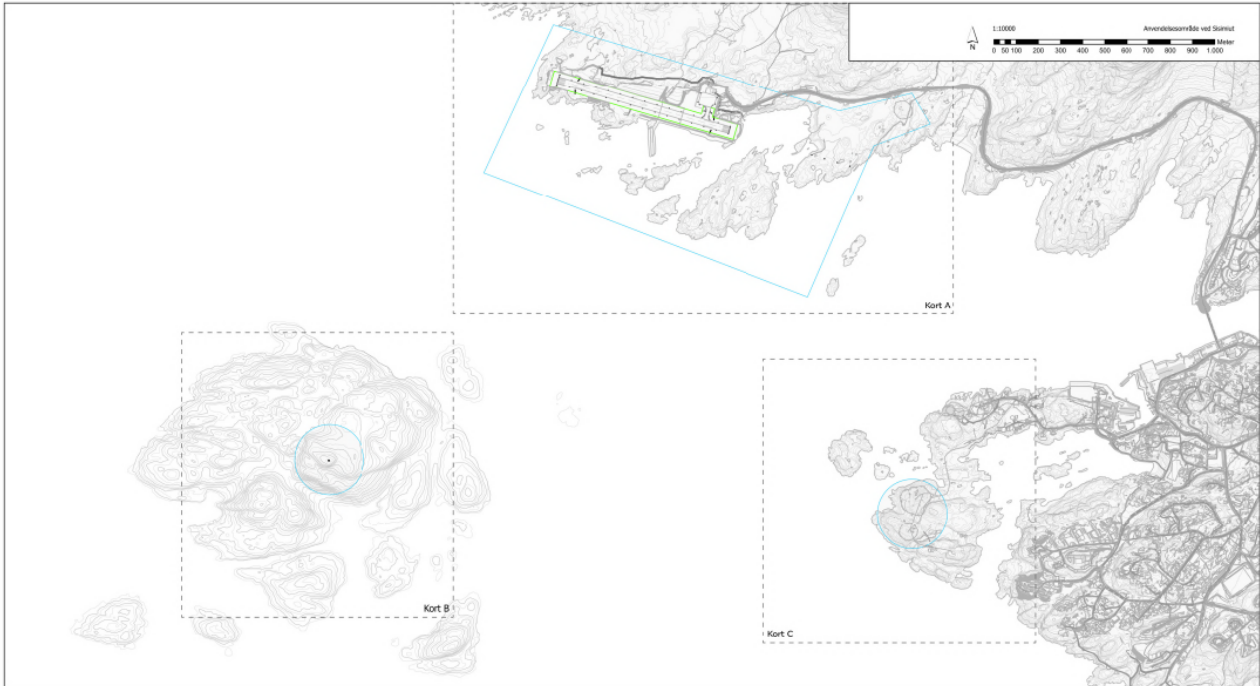
**GreenlandAirports**  
Greenland Airports

Projekt:

Titel: BL 11-40 Rev.001	Udarbejdet af: [ ]	Udarbejdet af: [ ]
Dokumentation: Qaanaaq Lufthavn 0020	Udarbejdet af: [ ]	Udarbejdet af: [ ]
Dato: 21.06.2023	Udarbejdet af: [ ]	Udarbejdet af: [ ]
Projekt: 4023	Udarbejdet af: [ ]	Udarbejdet af: [ ]

© Greenland Airports 2023. All rights reserved. Greenland Airports is a registered trademark of Greenland Airports.

# Sisimiut Lufthavn



**Signaturforklaring**

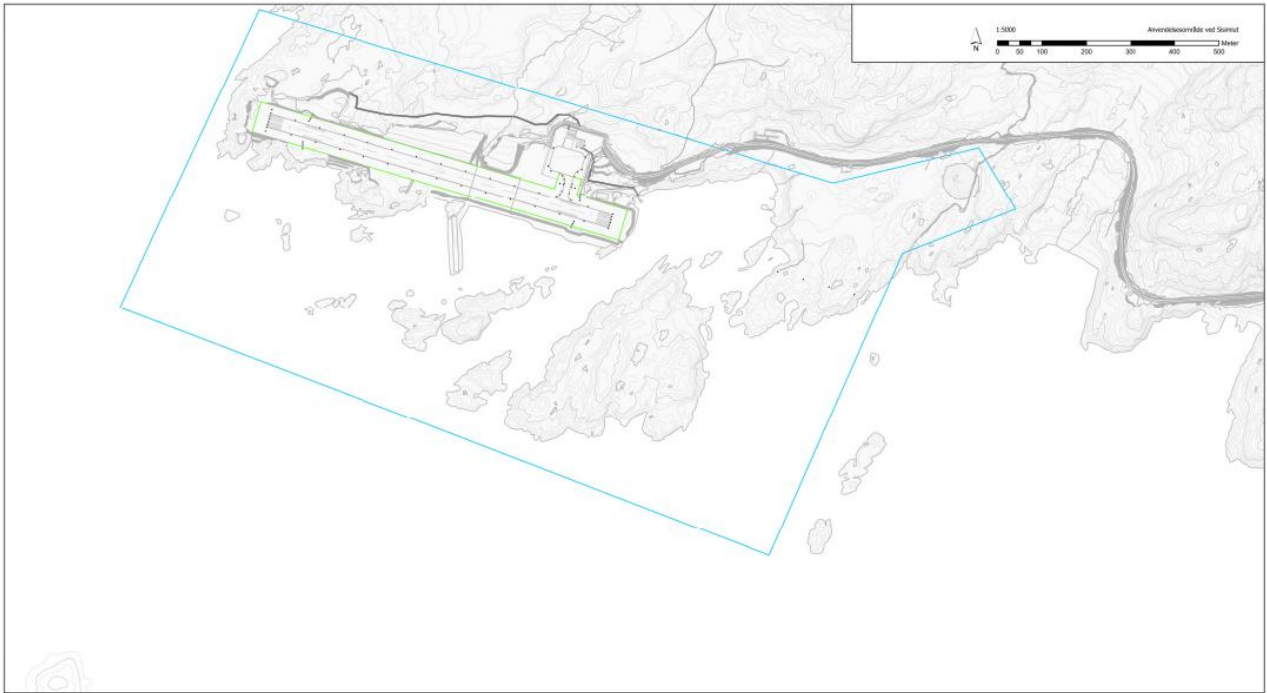
- Lufthavns hegn
- Manøvreringsbøde
- Anvendelsesområde EL 11-40

**GreenlandAirports** Produktion 2018  
2018-08-08  
2018-08-08

**Projekt:**

Titel	EL 11-40 Sisimiut	Overvågning	Side nr.	1 af 1
Udarbejdet af	Stenrik Lillendrup	Projektleder	Udarbejdet af	
Dato	23.08.2018	Map 1.00000	Format	A3
Version	0001	Udarbejdet af	Udarbejdet af	

Udvalgte data fra National Geographic Satellite Data for 2018



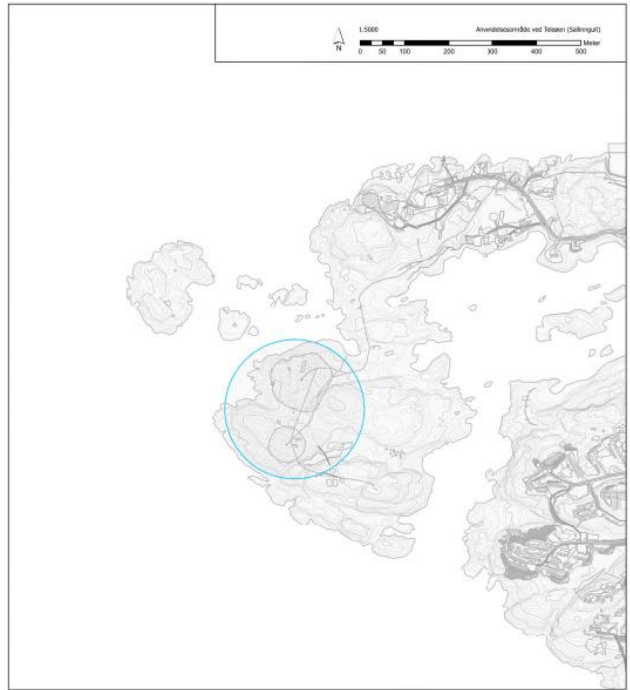
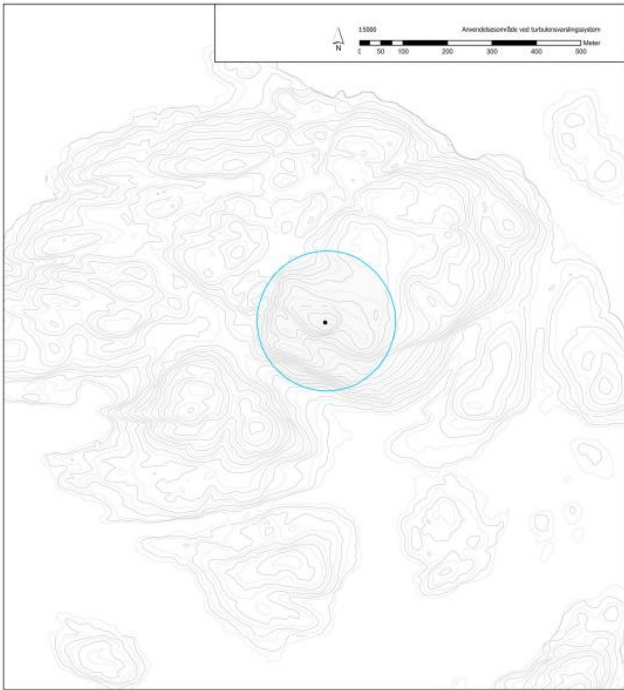
- Signaturforklaring**
- Lufthavnens hegn
  - Manøvreområde
  - Anvendelsesområde BL 11-40

**Greenland Airports**  
SINTEK 011

Prosjekt

Bl. 11-40 Område	Blak A	Blak B	Blak C
Utgitt 23.08.2023	Rev. 1-00000	Prosjekt AS	Plan
Utgitt: 4023	Revisjon: 002	Utskrift	

© 2023 SINTEK AS. Alle rettigheter reservert. SINTEK AS er et datterselskap til SINTEK Norge AS.



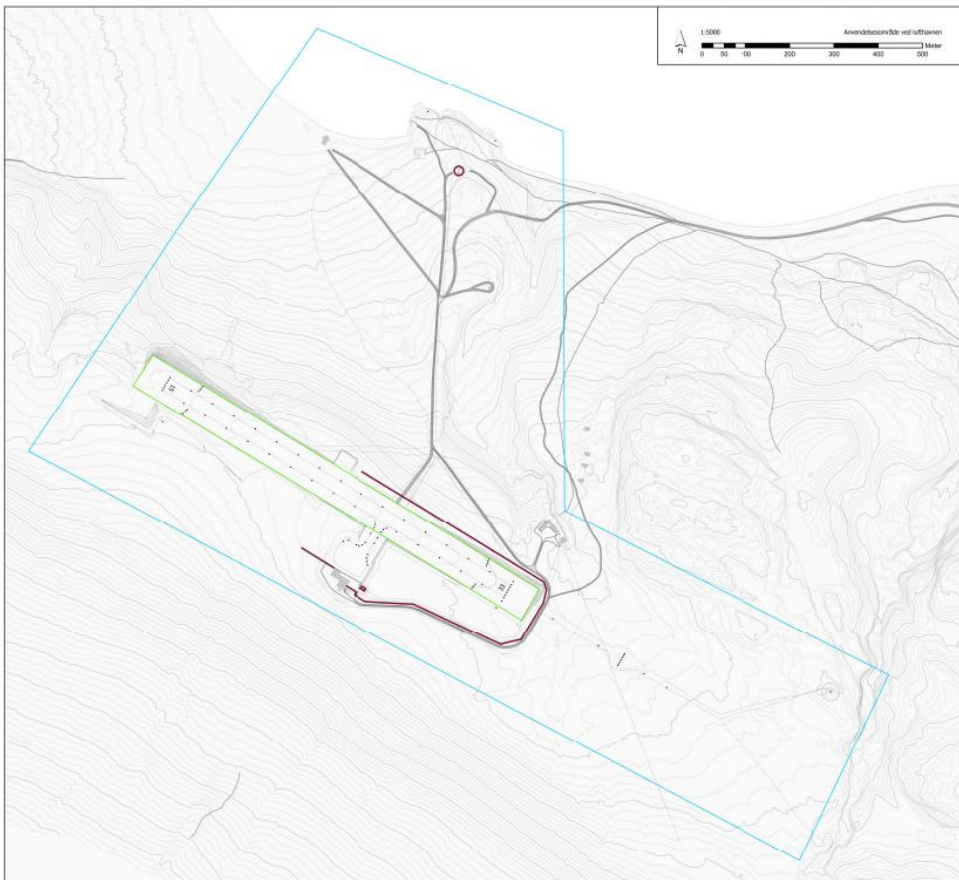
**Signaturforklaring**

- Lufthavnens hegn
- Manøvreområde
- Anvendelsesområde BL 11-40

<b>GreenlandAirports</b>		Produktion 2018
SINTEG 11		2018-08-15
Projekt:		
Navn:	BL 11-40-Grønland	Blad B + C
Skala:	1:5000	Format: A2
Dato:	21.08.2018	Format: A2
Udarbejdet af:	Simon Rasmussen	Sted:

Copyright © 2018 by SINTEG, Copenhagen, Denmark. Alle rettigheder forbeholdt.

# Qaarsut Lufthavn



**Signaturforklaring**  
— Luftbanens højde  
— Manøvreringsbåle  
— Anvendelsesområde BL 1-40

**GreenlandAirports**  
Mikluksuut  
København 2015  
1000 1000 1000 1000

Projekt:  
Titel: BL 1-40 Qaarsut  
Område: Qaarsut Lufthavn, WGS84  
Målestok: 1:5000  
Type: A000 - teknisk PE2  
Dokumentation: PE2

Side nr.	Side af
1000	1000

Udgivelsesdato: 2015-10-15, Udgivelsessted: København, Danmark. © 2015 Greenland Airports A/S.