



Udbygning af Fynske Motorvej syd om Odense (E20)

Terrænmodellering ved Sanderum

04.02.2026

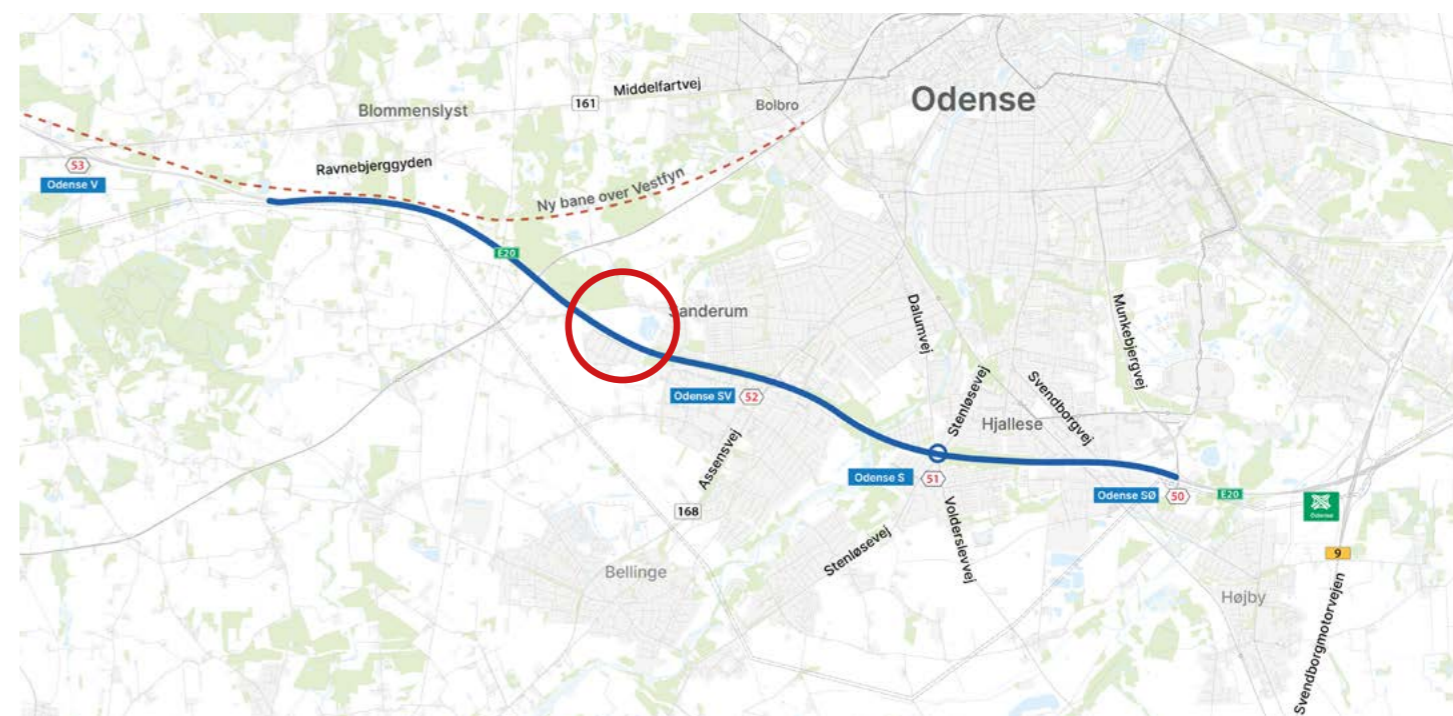
Indledning

Vejdirektoratet udvider Fynske Motorvej syd om Odense (E20) fra fire til seks spor. Motorvejen udvides på en 12 kilometers strækning fra Blommenslyst vest for Odense til Højby øst for Odense.

I forbindelse hermed skal der på strækningen ved Sanderum (st. 165+000 166+000) etableres et terræn langs nordsiden, som visuelt afskærmer motorvejen fra den nærliggende landsby. Terrænet etableres med projektjord fra anlægsarbejdet og modelleres som landskabeligt indpassede bakkeformationer.

Nærværende præsentation er inddelt i tre afsnit:

- En kort beskrivelse af de eksisterende landskabelige og visuelle forhold.
- Terrænummodellering i plan og snit.
- Illustrationer, som viser terrænummodelleringen set hhv. fra motorvejen og fra det åbne landskabsrum syd for Sanderum.



Landskab og visuelle forhold

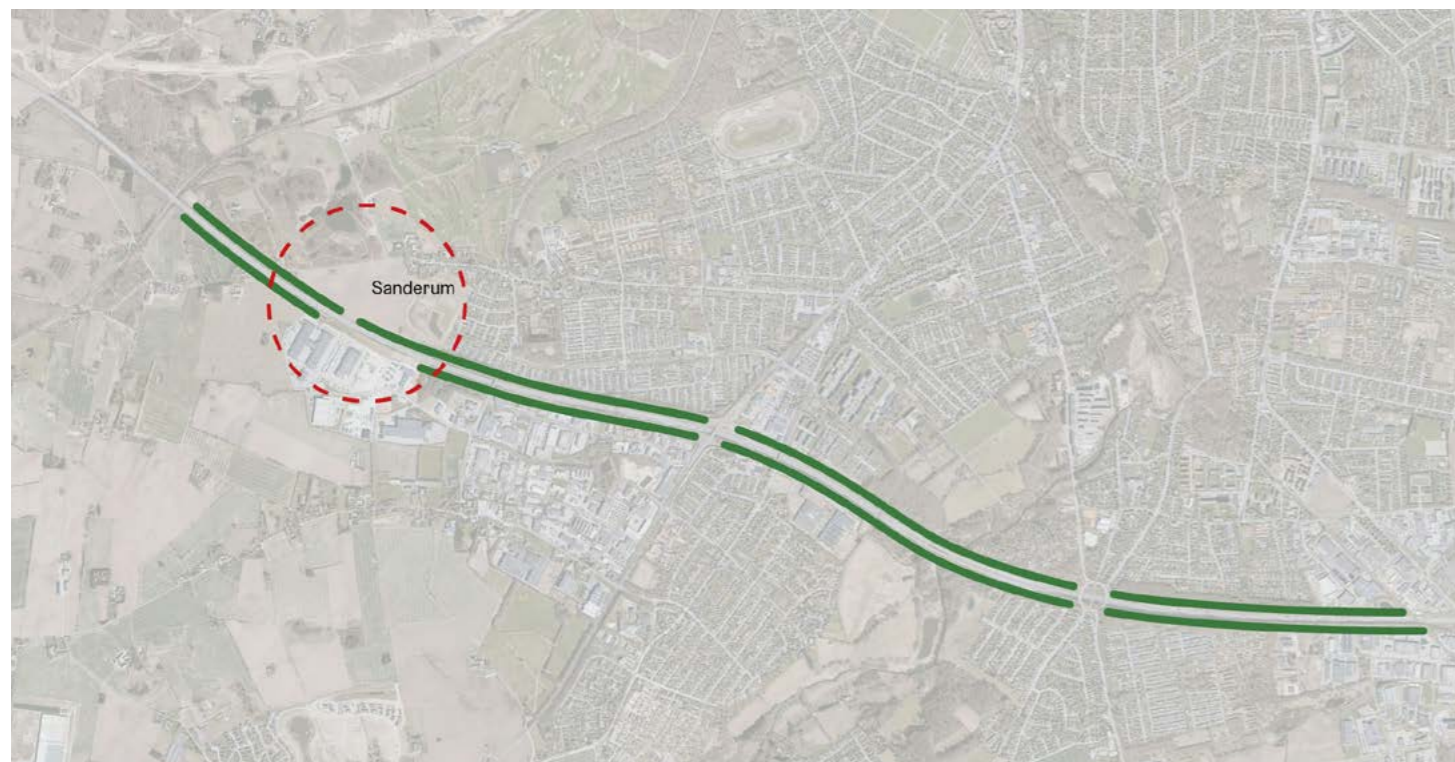
Landskabet sydvest for Odense er overordnet kendetegnet som en bølget moræneflade med marker, levende hegn, spredte bevoksninger og mindre bebyggelser. Terrænet og bevoksningen skaber sammensatte overlappende landskabsrum, skiftevist åbne og afgrænsede i middel skala med svage til moderat tekniske præg.

Strækningen ved Sanderum befinder sig i overgangen mellem åbne landskabsrum mod vest og mere tætte, bynære landskabsrum mod øst.

Et særligt kendetegn ved motorvejens forløb syd for Odense er den tætte bevoksning - ofte på afgravnings-skråninger - som over længere stræk indrammer og tydeligt afskærmer motorvejen fra omgivelserne i en grøn korridor. Det gælder delvist også for strækningen ved Sanderum, hvor motorvejen ligger hhv. på påfyldning, på terræn og i afgravning, og hvor de omgivende terrænforskelle sløres af bevoksning på størstedelen af strækningen.



Fynske motorvej set fra østgående spor, hvor en kort åbning i bevoksningen giver kig til Sanderum mod nord.



Fynske motorvej syd om Odense kendetegnes ved den tætte bevoksning, som over længere stræk indrammer og tydeligt afskærmer motorvejen fra omgivelserne i en grøn korridor.



Fynske motorvej set fra vestgående spor.

Eksisterende landskab og visuelle forhold

Mellem Sanderum og motorvejen opleves det let bølgede terræn tydeligt. En åben og ensartet markflade afgrænses, hhv. af landsbykanten mod nord, Sanderumvej mod vest, den kunstigt anlagte Sanderum Sø mod øst og bevoksningen langs motorvejen mod syd. Enkelte tekniske anlæg og erhvervsbygninger ses i periferien og giver samlet set landskabet et stærkt kulturpræg i en middelstor skala.

En vandresti mellem Sanderumvej og Sanderum Sø afgrænser tydeligt landsbyens kant mod det åbne landskabsrum.

Mellem søen og motorvejen ligger en større jordvold med stejle og skarpe skråninger uden væsentlig afskærmende bevoksning. Jordvoldens form har et tydeligt teknisk præg, som opleves i et uharmonisk forhold til det omgivende landskabsrum.



Udsigt fra vandrestien langs Sanderum's sydlige bykant set mod syd i retning af Sanderum Sø og jordvolden.

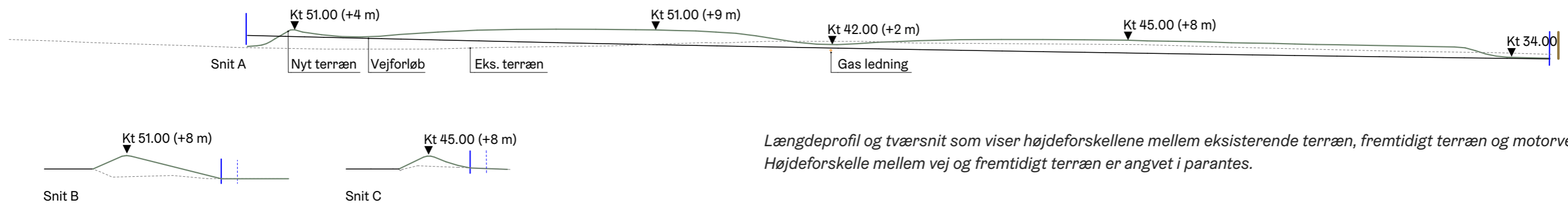


Udsigt fra vandrestien langs Sanderums sydlige bykant set mod sydvest i retning af motorvejen og underføringen af Sanderumvej.



Udsigt fra Sanderumvej mod syd over den åbne og let bølgede markflade.

Løsningsforslag



Længdeprofil og tværsnit som viser højdeforskellene mellem eksisterende terræn, fremtidigt terræn og motorvejens forløb. Højdeforskelle mellem vej og fremtidigt terræn er angivet i parentes.

Arealet, som er udlagt til fremtidig terrænmodellering strækker sig over ca. 1 km langs motorvejens nordside. Arealet er smallest mod øst og bredest mod den vestlige afgrænsning, hvor der langs Sanderumvej desuden skal anlægges et regnvandsbassin. Midt på strækningen krydses arealet af en gasledning hvorpå der ikke må lægges større jordmængder. I den østlige ende ligger arealet mellem motorvejen og den eksisterende jordvold.

Hovedprincipperne bag modelleringen er fig.:

- Langs motorvejen etableres ensartede skråningsanlæg med så stejl en hældning som jordbeskaffenheden tillader, dog maksimalt med anlæg 2.
- Længdeprofilet udformes som en bølget figur med afrundede toppunkter og en let krumning langs højderyggen. Højderne betinges af arealets bredde samt krydsningen af gasledningen

midt på strækningen. Toppunkterne bliver således gradvist højere mod vest i takt med at arealet udvider sig.

- Langs nordsiden varierer skråningerne mellem anlæg 2 og fladere.

Terrænmodelleringen vil på denne måde indpasse sig landskabeligt til den middelstore skala og det let bølgede terræn i landskabsrummet syd for Sanderum.

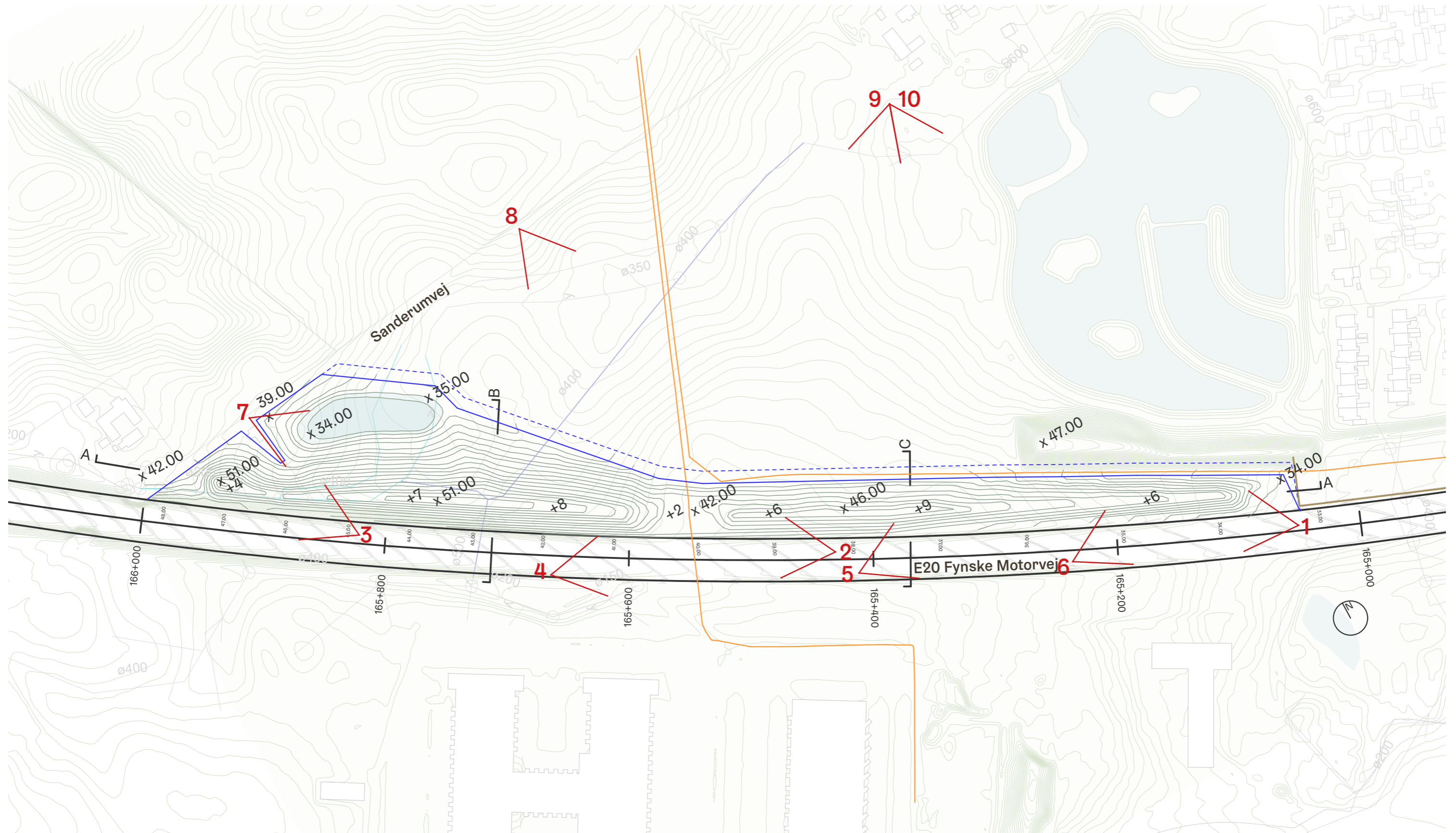
Anslåede jordmængder

Samlet set anslås anlægget at rumme ca. 100.000 m³ jord, hvoraf tilførsel udgør ca. 126.000 m³ og afgravning ca. 26.000 m³

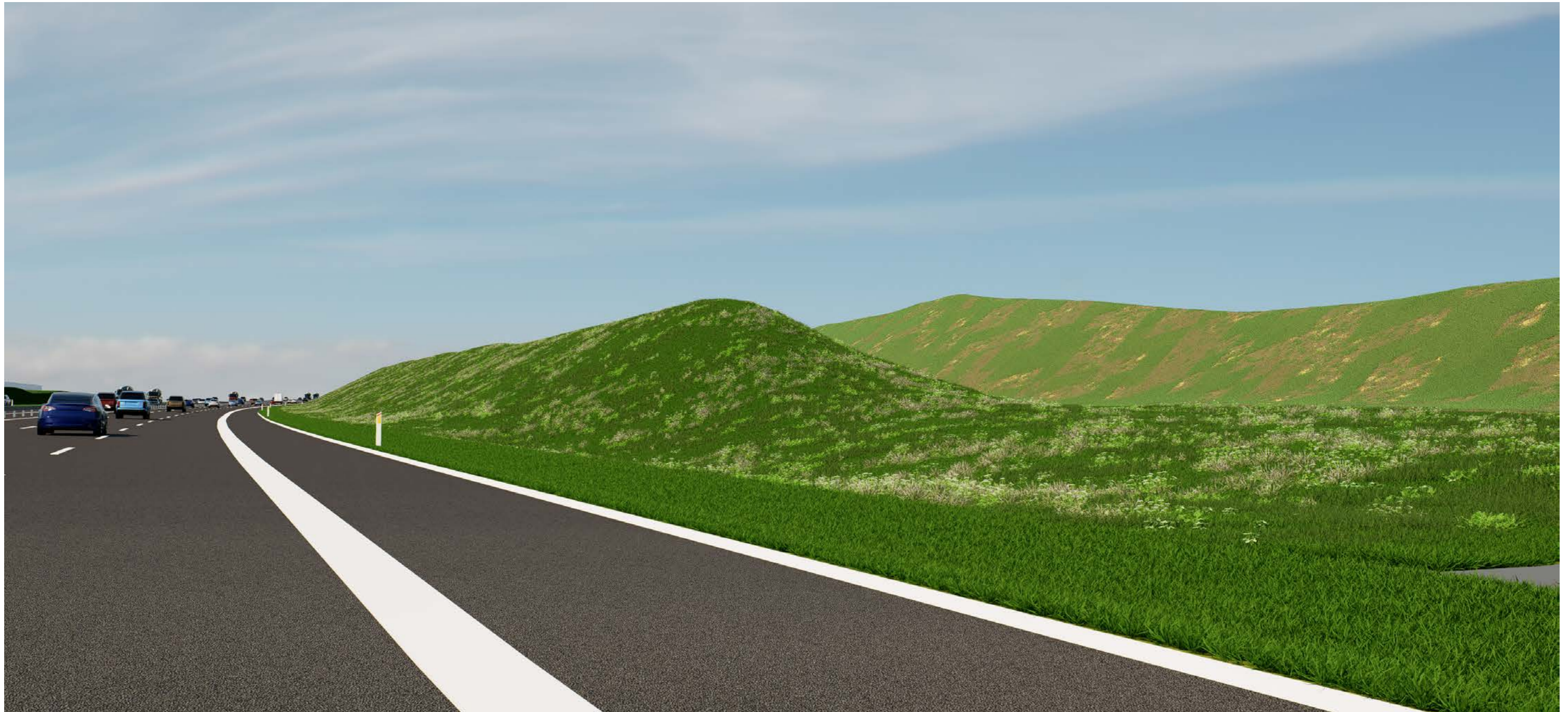
Heri er medregnet udgravning til regnvandsbassin, som udgør ca. 22.000 m³.

Illustrationer

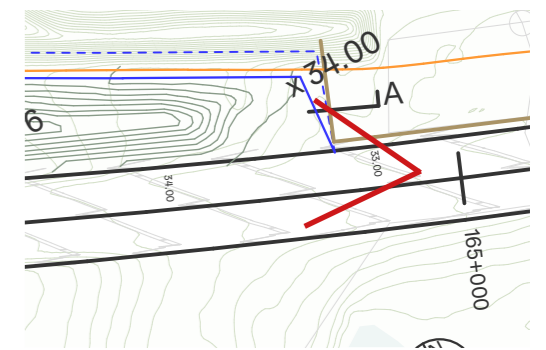
Oversigt over fotostandpunkter



1) Motorvejen, vestgående spor st. ~165+000



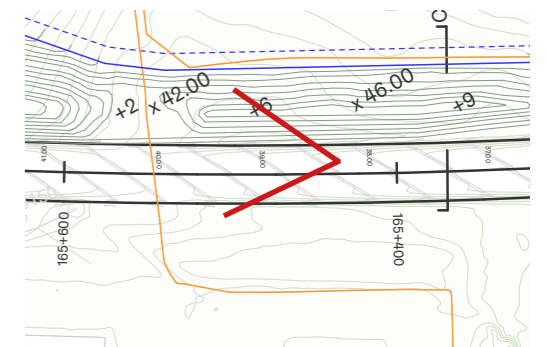
Det nye terræn etableres foran den eksisterende jordvold syd for Sanderum Sø.



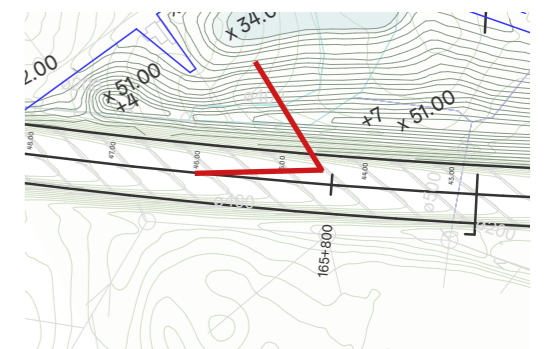
2) Motorvejen, vestgående spor st. ~165+450



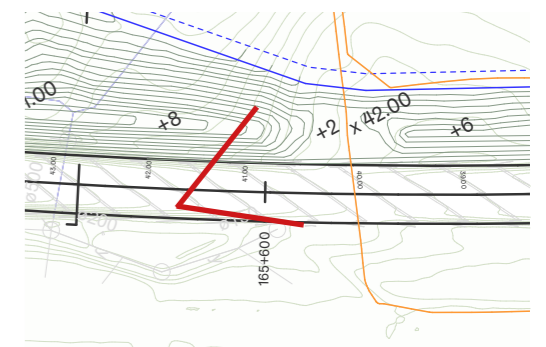
Ved gasledningen sænkes terrænet i en blød og langstrakt lavning.



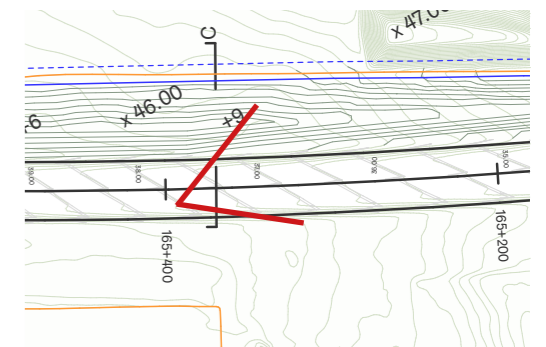
3) Motorvejen, vestgående spor st. ~165+800



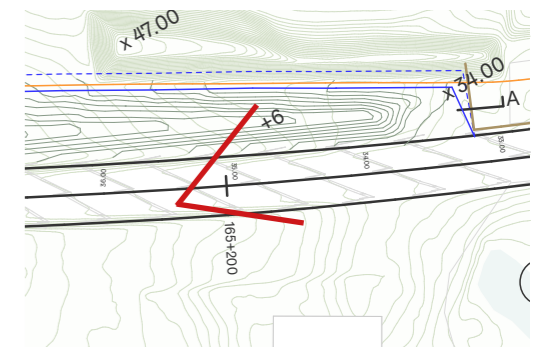
4) Motorvejen, østgående spor st. ~165+650



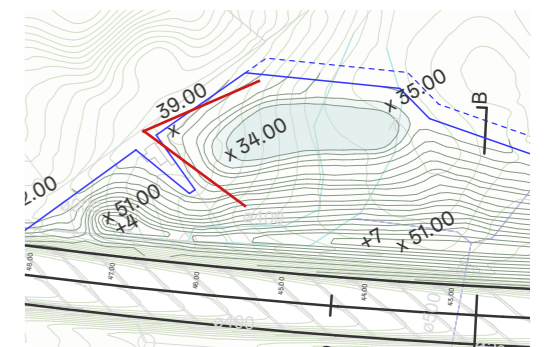
5) Motorvejen, østgående spor st. ~165+400



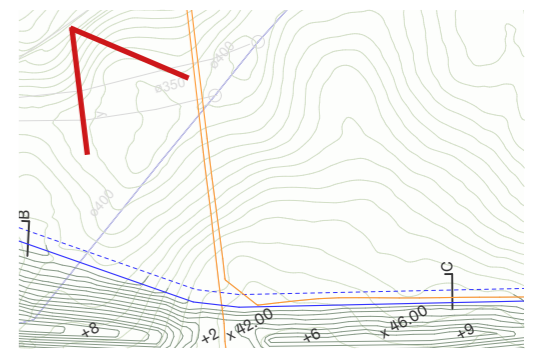
6) Motorvejen, østgående spor st. ~165+250



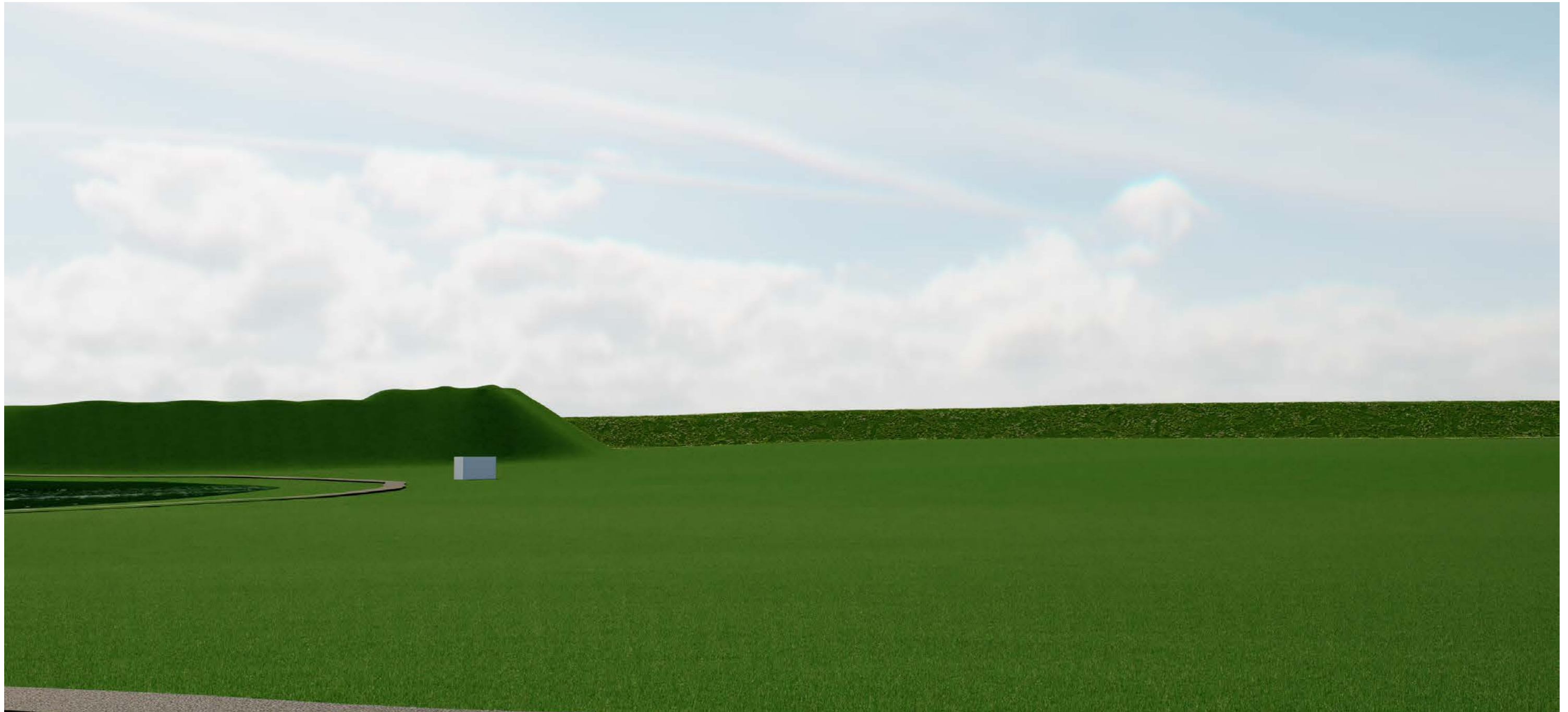
7) Sanderumvej, set mod øst



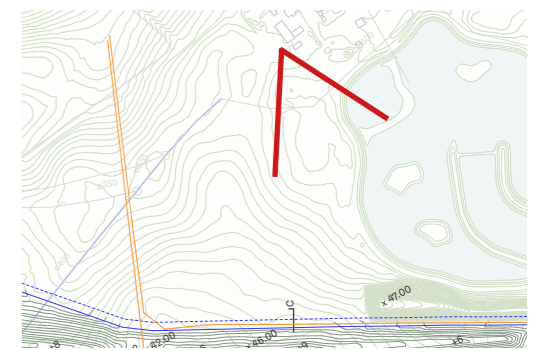
8) Sanderumvej, set mod syd



9) Syd for Sanderum, set mod syd



Den eksisterende jordvold ses mellem Sanderum Sø og de fremtidige terræn. Voldens kantede og fremmedartede fremtoning vil i et vist omfang kunne nedtones med en tættere beplantning, som et slørende bagtæppe på den fremtidige terrænuformning.



10) Syd for Sanderum, set mod vest



Lavningen, hvor gasledningen krydser arealet, kan med fordel beplantes for at reducere motorvejens synlighed, set fra Sanderum.

